

SF

中华人民共和国司法行政行业标准

SF/T 0023—2021

代替 SF/T 0023—2019

全国公证综合管理信息系统技术规范

Technical specification for national management information system for notarization

2021 - 08 - 31 发布

2021 - 08 - 31 实施

目 次

前言	II
1 范围	1
2 规范性引用文件	1
3 术语和定义	1
4 系统建设总体要求	2
4.1 公证行政管理系统	2
4.2 公证行业管理系统	2
4.3 公证机构内部管理系统	2
5 系统基本功能	2
5.1 公证行政管理系统	2
5.2 公证行业管理系统	3
5.3 公证机构内部管理系统	4
6 业务流程	5
6.1 公证办理总流程	5
6.2 公证复查流程	14
6.3 纠错流程	15
6.4 收费特殊流程	15
6.5 归档特殊流程	16
6.6 卷宗特殊流程	16
6.7 公证网上申办流程	17
7 数据结构	17
7.1 数据结构描述	17
7.2 公证行政管理系统数据结构	18
7.3 公证行业管理系统数据结构	25
7.4 公证机构内部管理系统数据结构	35
8 编码规则和代码表	41
8.1 编码规则	41
8.2 代码表	44
9 数据交换接口	63
9.1 数据交换内容	63
9.2 数据交换方式	63
9.3 数据交换接口	64
10 系统外接设备	92
10.1 身份证识别仪（必备）	92
10.2 摄像头（必备）	92
10.3 高速扫描仪（可选）	92
10.4 高拍仪（可选）	93
11 系统安全要求	93
参考文献	94

前 言

本文件按照GB/T 1.1—2020《标准化工作导则 第1部分：标准化文件的结构和起草规则》的规定起草。

本文件代替SF/T 0023—2019《全国公证综合管理信息系统技术规范》，与SF/T 0023—2019相比除结构调整和编辑性改动外，主要技术变化如下：

- 更改了公证行政管理系统基本功能中“党建工作管理”的内容，增加了“印章备案”功能（见5.1，2019年版的5.1）；
- 更改了公证行业管理系统基本功能中“公证专用纸管理、公证宣传”的内容（见5.2，2019年版的5.2）；
- 公证行业管理系统基本功能中增加了“公证登记簿异常数据统计、风险预警、徽章管理、警示教育、互联互通、信息报送和全流程日志监控”功能（见5.2）；
- 更改了申请与初核、制证和收费的流程图（见6.1.2、6.1.6和6.1.9，2019年版的6.1.2、6.1.6和6.1.9）；
- 更改了公证复查流程和卷宗特殊流程（见6.2和6.6，2019年版的6.2和6.6）；
- 更改了公证机构基本信息、公证员基本信息、赋予强制执行效力债权文书公证备案信息、公证抵押登记抵押物基本信息、公证提存备案信息和公证复查争议投诉案件基本信息（见7.2.2、7.2.3、7.3.12、7.3.15、7.3.16和7.3.18，2019年版的7.2.2、7.2.3、7.3.12、7.3.15、7.3.16和7.3.18）；
- 增加了公证登记簿信息、公证流程日志信息和执业证书信息（见7.3.21、7.3.22和7.3.23）；
- 更改了公证文件存储信息、涉台公证书副本寄送信息和涉台公证书查证信息（见7.4.8、7.4.9和7.4.10，2019年版的7.4.8、7.4.9和7.4.10）；
- 删除了公证流程信息和公证登记簿信息（见2019年版的7.4.11和7.4.16）；
- 增加了执行证书信息（见7.4.22）；
- 删除了公证书编号规则的内容（见2019年版的8.13）；
- 增加了党组织类型、权属方类型、法律执业资格证类型、操作所处环节、公益法律服务、新型公证业务、保护内容、涉疫情/灾情公证、服务类型、公证书状态、执行结果、币种、复查投诉处理结果和复查投诉未受理原因代码表（见8.2.41~8.2.54）；
- 更改了公证机构基本信息交换接口和公证员基本信息交换接口（见9.3.1.1和9.3.1.2，2019年版的9.3.1.1和9.3.1.2）。

请注意本文件的某些内容可能涉及专利。本文件的发布机构不承担识别专利的责任。

本文件由司法部公共法律服务管理局、中国公证协会提出。

本文件由司法部信息中心归口。

本文件起草单位：中国公证协会。

本文件及其所代替文件的历次版本发布情况为：

- 2013年首次发布为SF/T 0023—2013，2017年第一次修订，2019年第二次修订；
- 本次为第三次修订。

全国公证综合管理信息系统技术规范

1 范围

本文件规定了全国公证综合管理信息系统建设总体要求、系统基本功能、业务流程、数据结构、编码规则及代码、数据交换接口要求、系统外接设备和系统安全要求。

本文件适用于全国公证综合管理信息系统的规划、设计、建设与应用。

2 规范性引用文件

下列文件中的内容通过文中的规范性引用而构成本文件必不可少的条款。其中，注日期的引用文件，仅该日期对应的版本适用于本文件；不注日期的引用文件，其最新版本（包括所有的修改单）适用于本文件。

- GB/T 2260 中华人民共和国行政区划代码
- GB/T 2261.1 个人基本信息分类与代码 第1部分：人的性别代码
- GB/T 2659—2000 世界各国和地区名称代码
- GB/T 3304 中国各民族名称的罗马字母拼写法和代码
- GB/T 4658 学历代码
- GB/T 4762 政治面貌代码
- GB/T 4880.1 语种名称代码 第1部分：2字母代码
- GB/T 6864 中华人民共和国学位代码
- GB/T 7408 数据元和交换格式 信息交换 日期和时间表示法
- GB/T 8561 专业技术职务代码
- GB/T 8563.1—2005 奖励、纪律处分信息分类与代码 第1部分：奖励代码
- GB/T 10114—2003 县级以上行政区划代码编制规则
- GB 11643 公民身份号码
- GB/T 13745 学科分类与代码
- GB/T 22239—2019 信息安全技术 网络安全等级保护基本要求
- GB 32100 法人和其他组织统一社会信用代码编码规则
- GA 450—2013 台式居民身份证阅读器通用技术要求
- SF/T 0036—2019 公证信息安全技术规范
- ISO/IEC 14443—2 识别卡 非接触式集成电路卡 感应卡 第2部分：射频功率和信号接口 (Identification cards - Contactless integrated circuit cards - Proximity cards- Part 2:Radio frequency power and signal interface)

3 术语和定义

下列术语和定义适用于本文件。

3.1

公证 notarization

公证机构（3.2）根据自然人、法人或者其他组织的申请，依照法定程序对民事法律行为、有法律意义的事实和文书的真实性、合法性予以证明的活动。

[来源：SF/T 0034—2019，3.1.1]

3.2

公证机构 notarial institutions

依法设立，不以营利为目的，依法独立行使公证职能、承担民事责任的证明机构。

[来源：SF/T 0034—2019，3.1.2]

3.3

公证书 notarial certificate

公证机构（3.2）根据当事人（3.4）的申请，按照规定程序和格式所出具的，证明相关民事法律行为、有法律意义的事实和文书的真实性、合法性的证明文书。

注：包括以电子形式存储和展现的具有法律效力的公证书。

[来源：SF/T 0034—2019，3.1.6]

3.4

公证当事人 notarial parties concerned

当事人 parties concerned

与公证事项有利害关系并以自己的名义向公证机构（3.2）提出公证申请，在公证活动中享有权利和承担义务的自然人、法人或者其他组织。

4 系统建设总体要求

4.1 公证行政管理系统

公证行政管理系统建设应符合以下要求：

- a) 司法部建立全国公证行政管理系统；
- b) 各省、自治区、直辖市司法厅（局）根据需要建立省级公证行政管理系统，管理本省行政区域内公证机构人员和业务相关信息，形成省级公证行政管理信息库；
- c) 全国公证行政管理系统与各省级公证行政管理系统通过接口对接方式进行数据交换，形成全国公证行政管理信息库，用于公证行政管理基础核心数据存储及分析展现；
- d) 全国公证行政管理信息库与全国公证行业管理信息库数据共享，并将数据和信息同步存储到司法部数据中心。

4.2 公证行业管理系统

公证行业管理系统建设应符合以下要求：

- a) 中国公证协会建立全国公证行业管理系统；
- b) 各地方公证协会根据需要建立省级公证行业管理系统，管理本省行政区划公证协会会员和业务相关信息，形成省级公证行业管理信息库；
- c) 全国公证行业管理系统与各省级公证行业管理系统通过接口对接方式进行数据交换，形成全国公证行业管理信息库，用于公证行业基础核心数据的存储及分析展现；
- d) 全国公证行业管理信息库与全国公证行政管理信息库数据共享，并将数据和信息同步存储到司法部数据中心。

4.3 公证机构内部管理系统

各公证机构应建立内部管理系统，用于管理各公证机构内部人员和业务信息，具体要求包括：

- a) 对于具备机房和网络管理员的公证机构，可独立部署内部管理系统；
- b) 对于不具备机房和网络管理员的公证机构，优先采用全省（自治区、直辖市）集中式部署的方式进行内部管理系统的部署应用；
- c) 对于用户较多或并发量较大的，则应采用硬件负载均衡或应用集群方式增加应用服务的稳定性、可靠性；
- d) 公证机构内部管理系统应能按照第 9 章的要求，主动推送相关数据至全国和省级公证行政管理和公证行业管理系统。

5 系统基本功能

5.1 公证行政管理系统

公证行政管理系统基本功能包括但不限于：公证机构信息管理、公证人员信息管理、公证辅助人员信息管理、当事人提供虚假信息管理、公证机构和人员的行政管理、公证业务监督指导、公证执业投诉管理、行政奖惩管理、港澳委托公证人管理、征信查询、在线审批、公证信息化建设管理、党建工作管理、查询统计等和印章备案功能。具体功能应包括：

- a) 公证机构信息管理：具有公证机构设立、变更和撤销信息的功能；
- b) 公证人员信息管理：具有公证员执业、变更和免职信息的功能；
- c) 公证辅助人员信息管理：具有公证机构辅助人员信息登记、变更、删除和考核等功能；
- d) 当事人提供虚假信息管理：具有对当事人提供的虚假信息进行提示、查询、统计和分析功能；
- e) 公证机构和人员的行政管理：具有对本行政区域内的公证机构和人员的行政处罚、奖励、许可、审核（批）和任免等功能；
- f) 公证业务监督指导：具有对本行政区域内公证机构业务咨询情况、办理情况进行动态监督和业务指导功能；
- g) 公证执业投诉管理：具有对本行政区域内公证执业投诉案件处理进行监管职能功能；
- h) 行政奖惩管理：具有对本行政区域内公证机构实行处罚、奖励的登记和查看等功能；
- i) 港澳委托公证人管理：实现对中国委托公证人（香港、澳门）资格审批办理的功能；
- j) 征信查询：实现对各种不诚信办证行为（失信人员黑名单、失信单位黑名单、借贷违约记录、公证员失信记录和公证机构失信记录）的查询和添加，并添加后的数据可对外提供查询；
- k) 在线审批：实现行政审批的在线申请、在线提交审批材料和在线查询审批状态等功能；
- l) 公证信息化建设管理：实现对本行政区域内各公证机构办证系统与管理系统的对接状态以及信息化建设的进程、成果、经验登记和查看等功能；
- m) 党建工作管理：实现对行业的党员、党支部信息和党员活动的管理以及党建工作考评，包括党支部信息的维护，党员活动的录入、查询、查看和党员名单的查看，党建工作考评以及查看等；
- n) 查询统计：具有对本行政区域内公证机构的业务数据进行综合查询和统计分析功能；
- o) 印章备案：具有对本行政区域内涉外公证机构和涉外公证员印章备案信息核验、查询和统计等功能。

5.2 公证行业管理系统

公证行业管理系统功能包括但不限于：业务规则（行业规范）管理、业务指导管理、公证机构复查管理、公证复查争议投诉处理管理、公证涉诉案件管理、涉台公证业务管理、公证专用纸管理、公证登记簿、备案查询、业务查询、会费及公证赔偿基金管理、专业（工作）委员会管理、培训管理、会员管理、对外交流管理、协会行业管理、维权工作、行业奖惩和诚信建设、风险管理、行业互助、公证信息化建设管理、公证宣传、公证登记簿异常数据统计、风险预警、徽章管理、警示教育、互联互通、信息报送和全流程日志监控功能。具体功能应包括：

- a) 业务规则（行业规范）管理：具有对公证协会制定或者修订的行业规范进行统计、分类和查询等功能；
- b) 业务指导管理：具有公证协会对公证机构指导业务活动、提供公证法律咨询情况进行记录、统计、查询和分析功能；
- c) 公证机构复查管理：具有对公证机构的复查工作及撤销公证书的备案情况进行统计、查询和分析等功能；
- d) 公证复查争议投诉处理管理：具有对公证协会公证复查争议投诉处理工作的受理、处理情况进行统计、查询和分析等功能；
- e) 公证涉诉案件管理：具有对公证机构的涉诉案件的诉讼信息、当事人信息和判决结果等情况进行查询和统计功能；
- f) 涉台公证业务管理：具有对寄送发往台湾地区使用的公证书副本、台湾海基会要求地方公证协会查证的公证书和台湾地区发往大陆地区使用的公证书副本进行登记和核对等功能；
- g) 公证专用纸管理：具有对公证专用纸的申请、出入库、使用、遗失、作废和销毁等情况进行录入、统计、查询和分析等功能；
- h) 公证登记簿：具有对公证机构办理的公证业务的主要信息进行登记、统计、分类、查询和分析等功能。登记事项包括公证业务类别、当事人姓名（名称）、代理人（代表人）姓名、受理日期、承办人、审批人（签发人）、结案方式、办结日期和公证书编号等；

- i) 备案查询：具有对公证遗嘱、赋予强制执行效力债权文书公证、公证抵押登记和公证提存等备案信息查询功能；
- j) 业务查询：具有对公证机构的业务数据进行综合查询和统计分析功能；
- k) 会费及公证赔偿基金管理：具有对会员缴纳会费及公证机构缴纳公证赔偿基金的情况进行录入、统计、查询和分析等功能；
- l) 专业（工作）委员会管理：具有对公证协会专业（工作）委员会的活动进行管理和查询等功能；
- m) 培训管理：具有对公证协会负责的公证员一般任职培训、考核任职培训、涉外公证业务培训、境外培训和专项培训等培训工作进行统计、分类、查询和分析等功能；
- n) 会员管理：具有对公证协会的团体会员和个人会员的登记、奖惩记录和管理情况进行录入、统计、查询和分析等功能；
- o) 对外交流管理：具有对公证协会参加的国际会议、组织的出访团和境外培训和接待境外来访进行统计、查询和分析等功能；
- p) 协会行业管理：具有对协会行业管理情况进行记录、综合查询和统计分析功能；
- q) 维权工作：具有对协会行业维权工作的事项进行录入、查询和查看等功能；
- r) 行业奖惩和诚信建设：包括协会对个人、单位的奖励和处罚的记录查询，以及行业诚信建设情况的记录和查询；
- s) 风险管理：包括假人、假证等当事人黑名单以及抵押登记和提存登记等风险事项各类风险信息管理，并支持查询等功能；
- t) 行业互助：具有针对公证协会之间的行业互帮互助等活动的录入、查询和查看等管理；
- u) 公证信息化建设管理：实现对本行政区域内各公证机构办证系统与管理系统的对接状态以及信息化建设的进程、成果、经验登记和查看等功能；
- v) 公证宣传：具有对公证协会的各公证机构的重大宣传事件进行记录，并支持时间查询和查看等功能，以达到宣传学习的作用，以及公证舆情分析、杂志征订等；
- w) 公证登记簿异常数据统计：具有对公证登记簿异常数据进行收集、查看、更正和异常注销等功能；
- x) 风险预警：具有对公证机构、公证员以及赋予强制执行效力债权文书公证的业务风险指标进行统计和预警的功能；
- y) 徽章管理：具有对徽章的申领和发放等情况进行登记、统计、查询和分析等功能；
- z) 警示教育：具有对警示教育内容和地方动态等进行发布管理，并支持查询等功能；
- aa) 互联互通：具有对民政和公安等信息查询的功能；
- bb) 信息报送：具有行业内机构、人员间信息报送和回复，支持自定义分组报送信息等功能；
- cc) 全流程日志监控：具有对公证机构业务数据的全流程日志进行收集、监控、查看和统计等功能。

5.3 公证机构内部管理系统

公证机构内部管理系统的功能包括但不限于：机构信息管理、人员信息管理、公证办理、比对提醒、信息报送、当事人提供虚假信息管理、公证专用纸管理、公证登记簿、卷宗管理、质量管理、费用管理、特殊流程管理、行政申报、业务监管、备案查询和统计查询功能。具体功能应包括：

- a) 机构信息管理：具有对公证机构信息进行登记、修改和查询等功能；
- b) 人员信息管理：具有公证机构人员信息登记、变更、删除和查询等功能；
- c) 公证办理：实现公证业务申请受理、拟稿、审批、制证、发证和归档等功能，并能够支持当事人信息、当事人提交的材料信息和办理公证所需要缴纳费用信息等登记功能；
- d) 比对提醒：实现与公证信息数据库自动比对提醒功能；
- e) 信息报送：实现将当事人提供虚假信息、公证遗嘱信息、赋予强制执行效力债权文书公证信息和公证抵押登记信息等进行登记并报送至公证信息数据库功能；
- f) 当事人提供虚假信息管理：具有对当事人提供的虚假信息进行提示、查询、统计和分析功能；
- g) 公证专用纸管理：包括对具有公证专用纸入库、发放、回收、作废和销毁等进行记录的功能；
- h) 公证登记簿：具有对公证机构办理的公证业务的主要信息进行登记、统计、分类、查询和分析等功能。登记事项包括公证业务类别、当事人姓名（名称）、代理人（代表人）姓名、受理日期、承办人、审批人（签发人）、结案方式、办结日期和公证书编号等；

- i) 卷宗管理：具有业务档案的卷宗归档以及卷宗调阅申请、审批、领用和归还记录功能，对电子卷宗进行材料扫描、卷宗生成和电子卷宗调阅相关功能；
- j) 质量管理：具有对公证业务进行复查、纠错、投诉和涉诉进行提起登记等功能。其中：
 - 1) 公证复查具有对自行复查和因请求复查（含公证终止、不予办理、撤证、投诉）的提起登记、承办、审批、结案和卷宗归档功能；
 - 2) 公证纠错具有登记、审批、修正、重新制证、盖校对章和卷宗归档功能。
- k) 费用管理：具有对办理公证所需要交纳费用进行开票、退费和减免等功能；
- l) 特殊流程管理：具有在公证业务办理过程中进行费用减免、退费、延迟归档、先予归档、欠费归档、不予受理和终止办理等功能；
- m) 行政申报：具有各项公证业务的网上申请和审核（批）功能；
- n) 业务监管：具有对公证机构办证情况进行动态监管功能；
- o) 备案查询：具有对公证遗嘱、赋予强制执行效力债权文书公证和公证抵押登记等备案查询功能；
- p) 统计查询：具有对公证机构人员、业务和专用物品等进行综合统计、分析和查询功能。

6 业务流程

6.1 公证办理总流程

6.1.1 概述

公证办理总流程包括：申请与初核、受理、审查、审批、制证、发证、归档和收费等部分，公证办理总流程如图1所示。

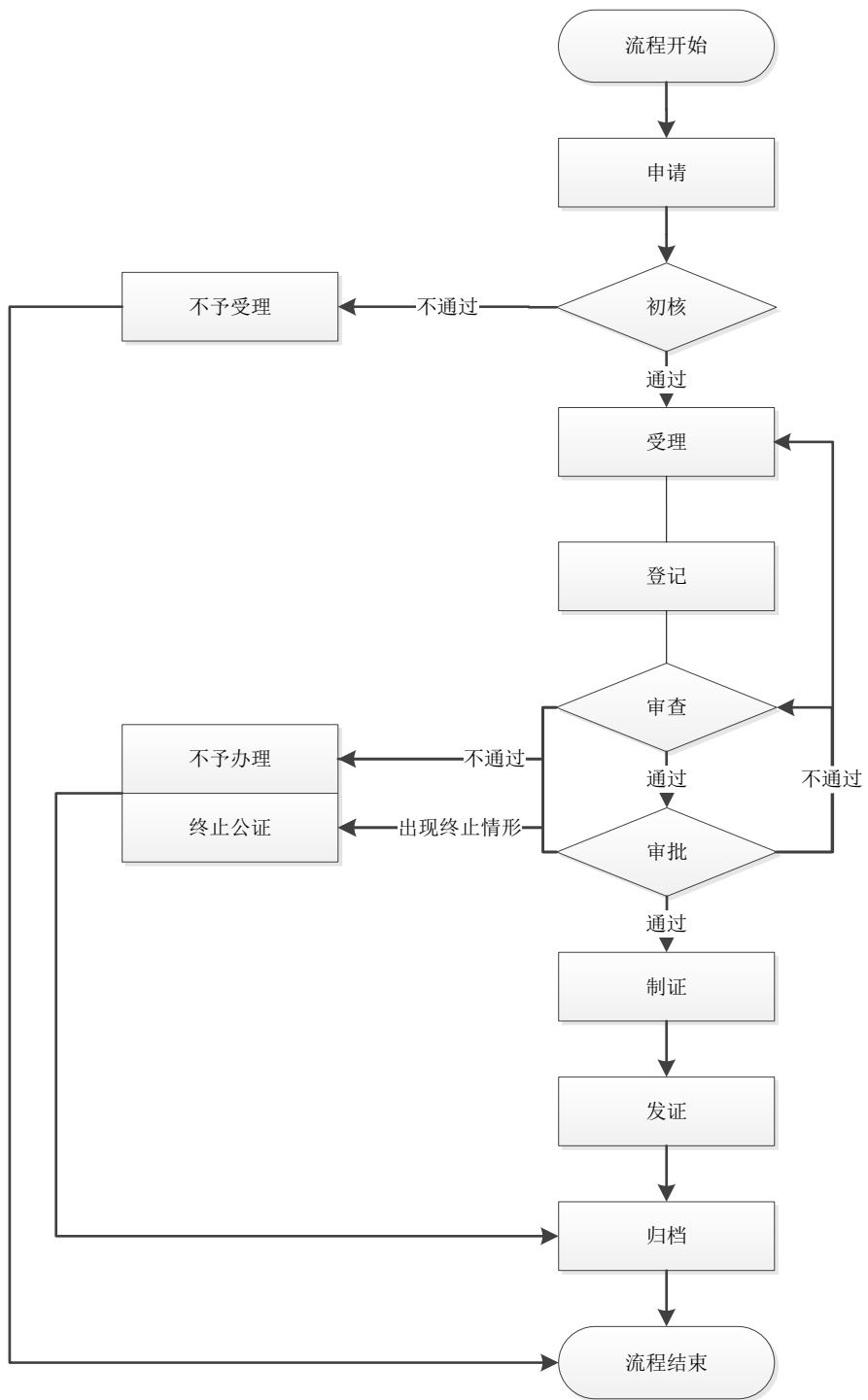


图1 公证办理总流程

6.1.2 申请与初核

申请与初核流程如图2所示。

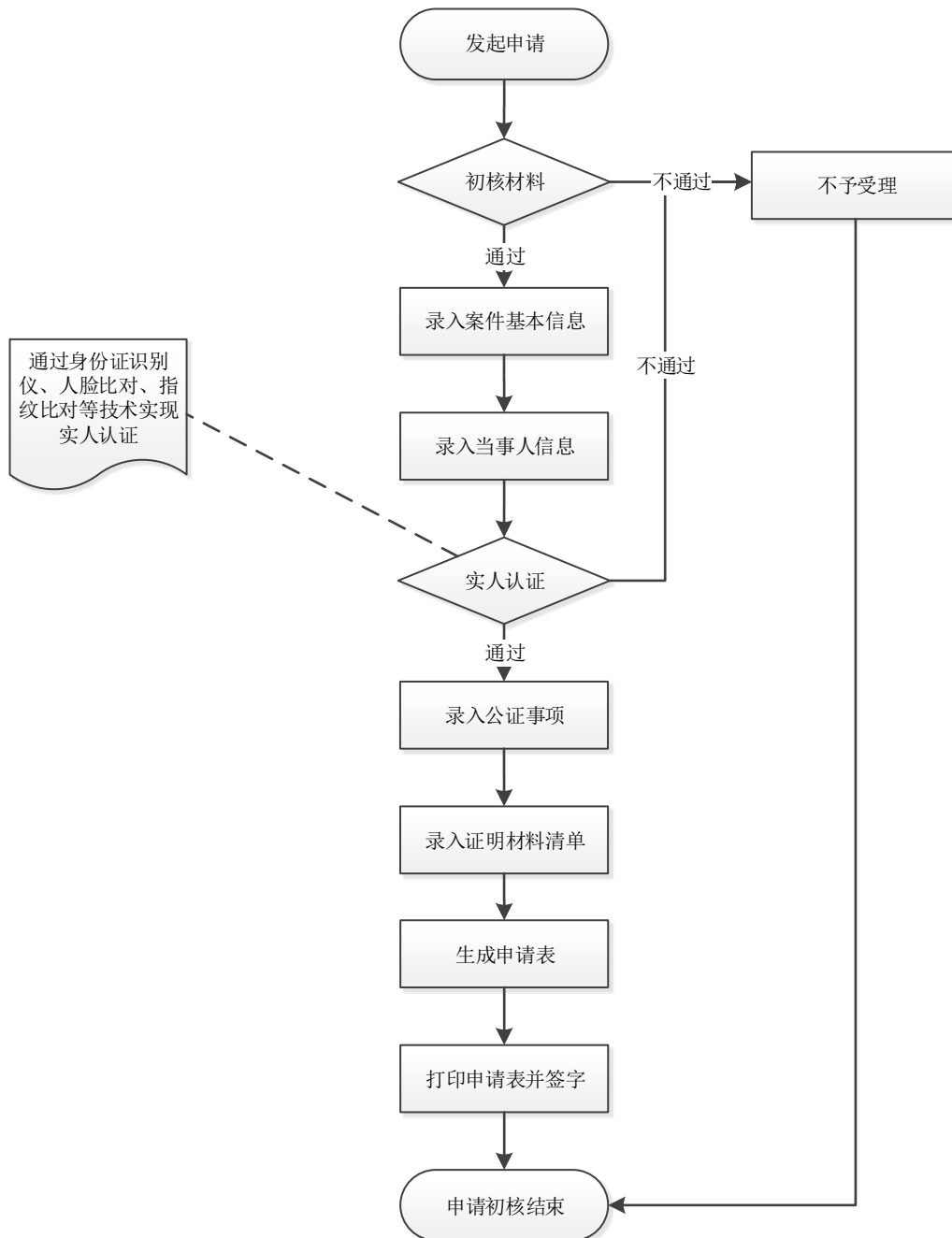


图2 申请与初核流程

6.1.3 受理

受理流程如图3所示。

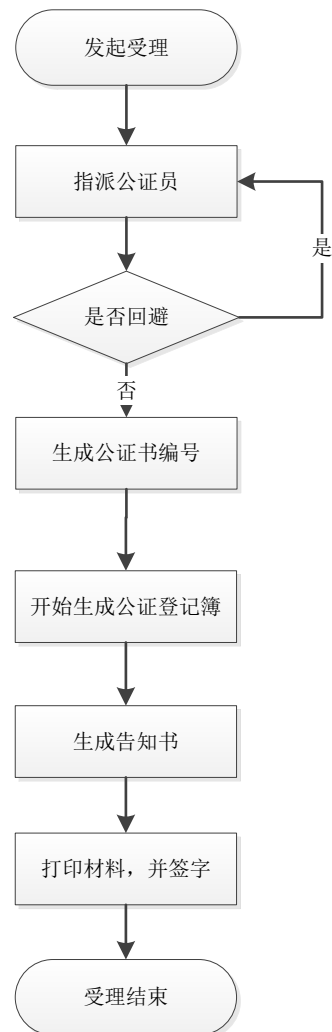


图3 受理流程

6.1.4 审查

审查流程如图4所示。

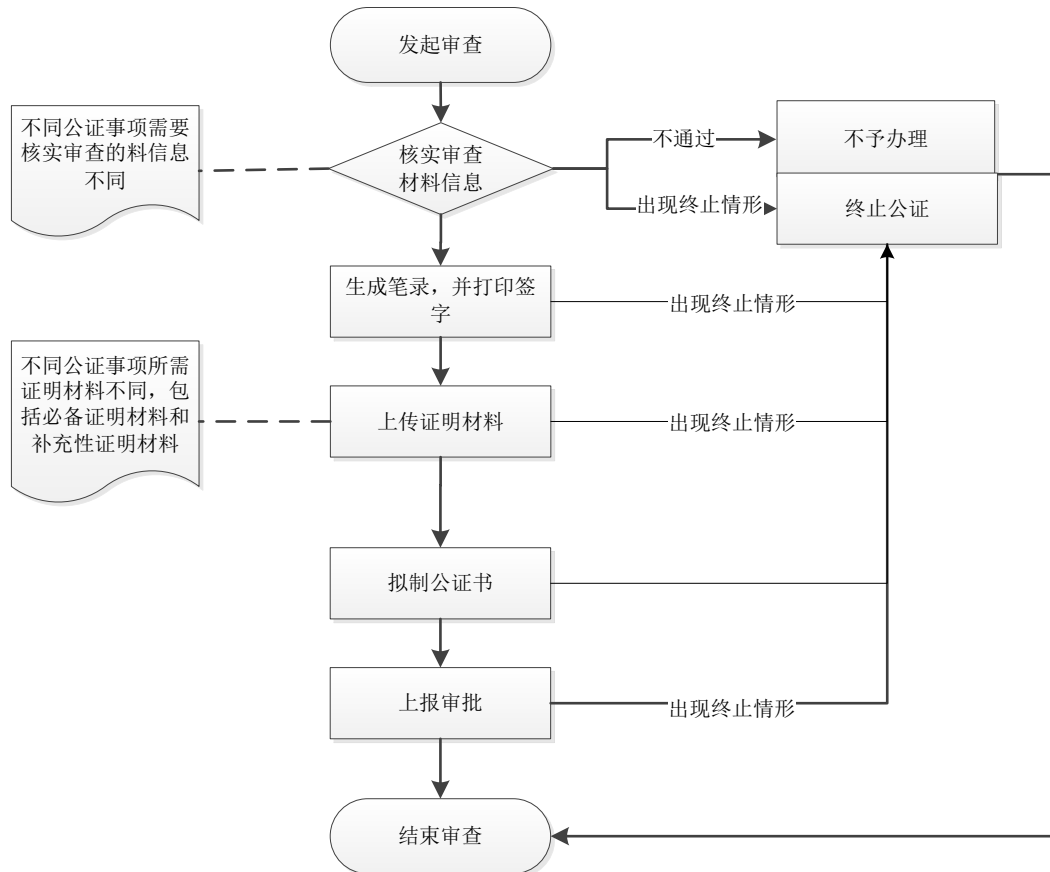


图4 审查流程

6.1.5 审批

审批流程如图5所示。

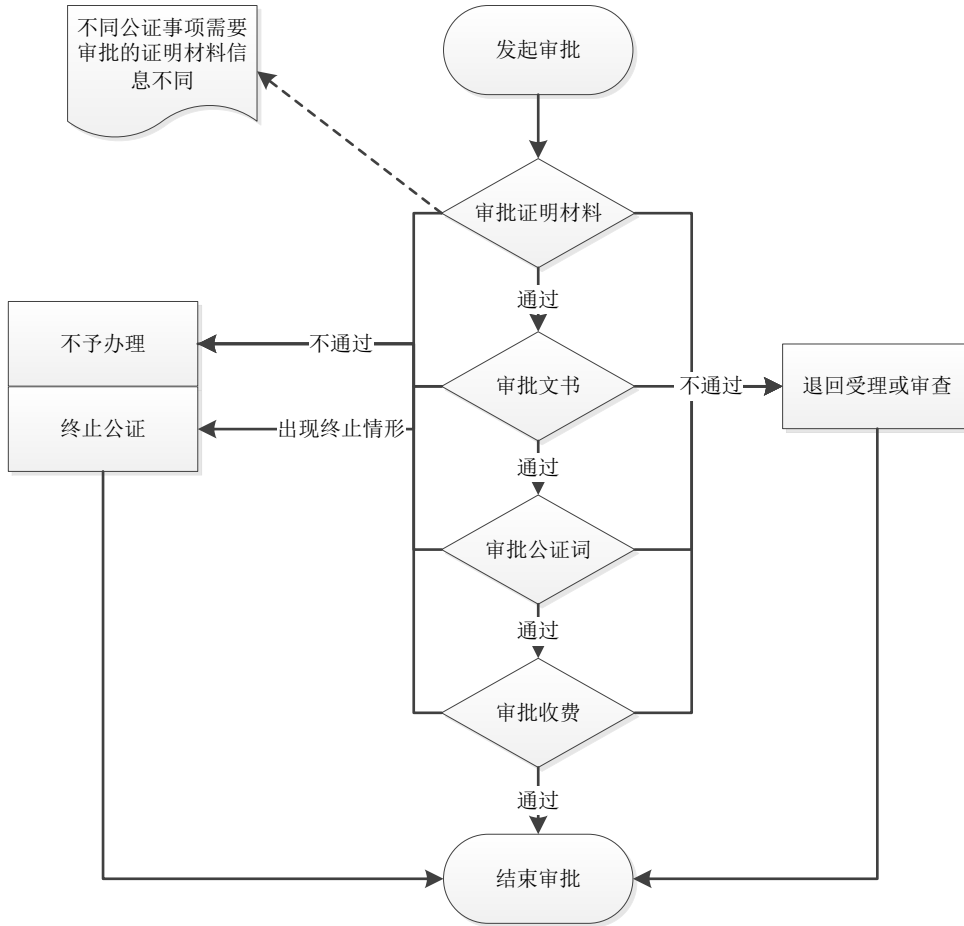


图5 审批流程

6.1.6 制证

制证流程如图6所示。

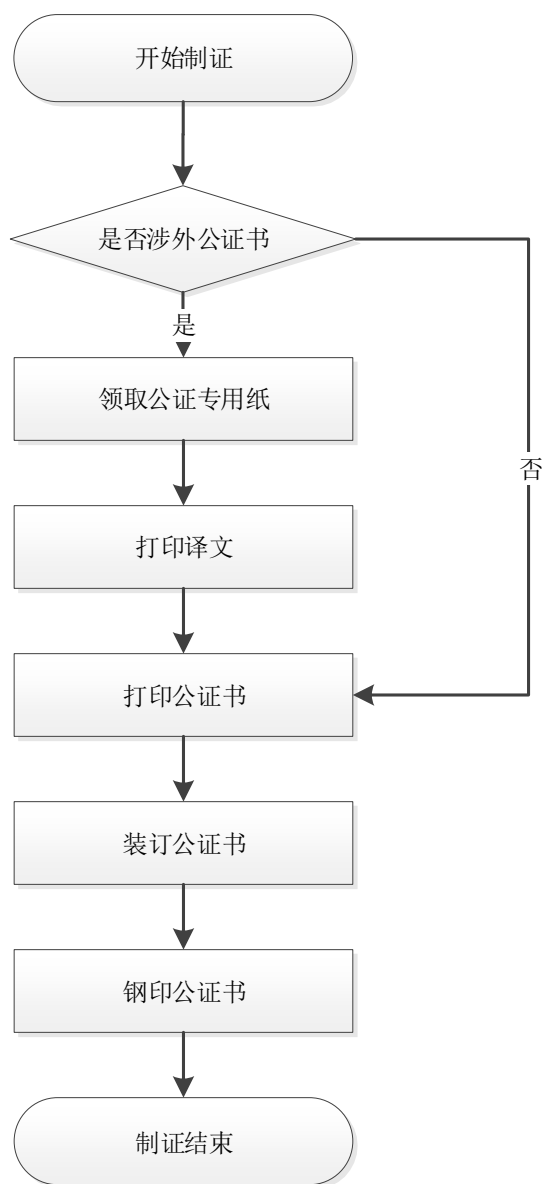


图6 制证流程

6.1.7 发证

发证流程如图7所示。

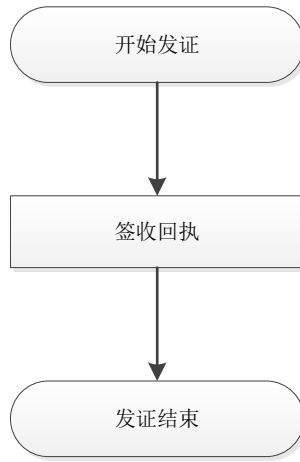


图7 发证流程

6.1.8 归档

归档流程如图8所示。

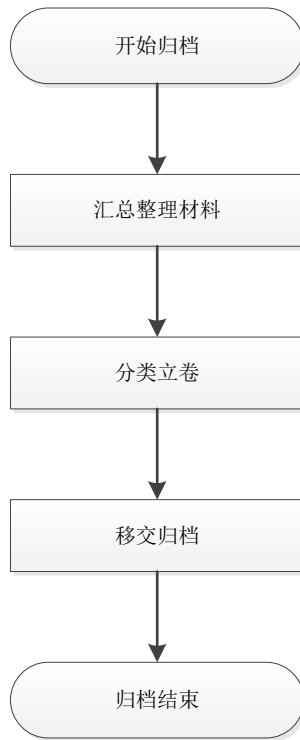


图8 归档流程

6.1.9 收费

收费流程如图9所示。

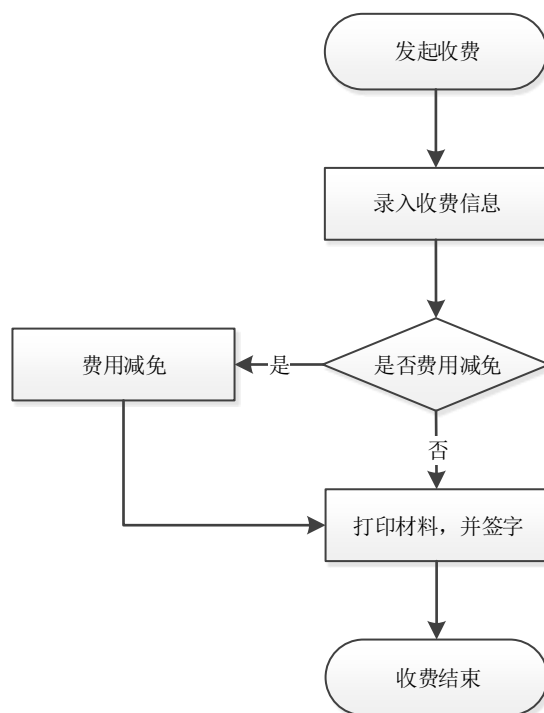


图9 收费流程

6.2 公证复查流程

公证复查流程如图10所示。

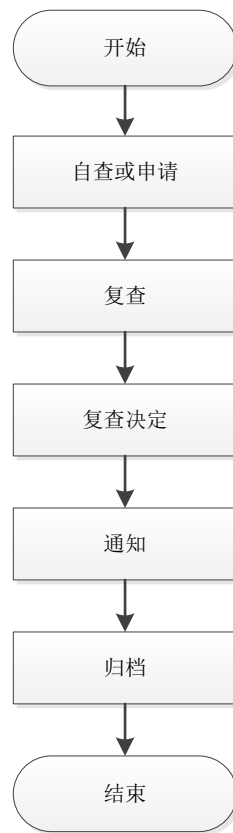


图10 公证复查流程

6.3 纠错流程

纠错流程如图11所示。

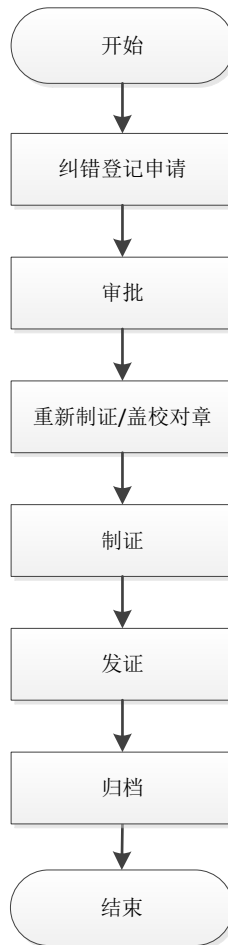


图11 纠错流程

6.4 收费特殊流程

收费特殊流程如图12所示。

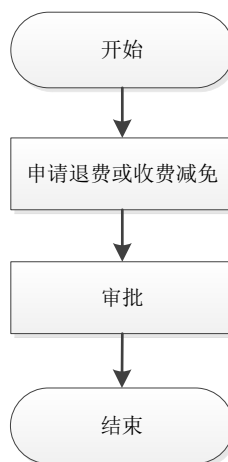


图12 收费特殊流程

6.5 归档特殊流程

归档特殊流程如图13所示。

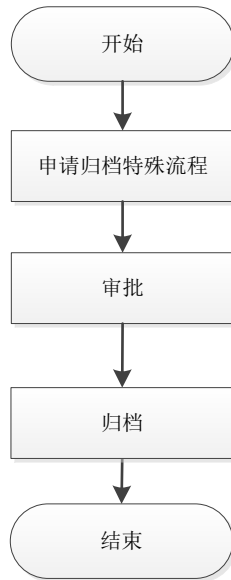


图13 归档特殊流程

6.6 卷宗特殊流程

卷宗特殊流程如图 14 所示。

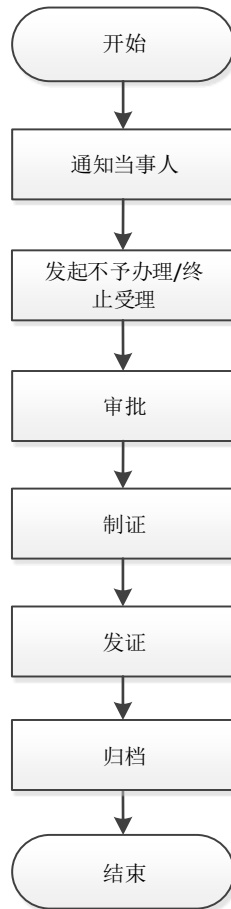


图14 卷宗特殊流程

6.7 公证网上申办流程

公证网上申办流程如图15所示。

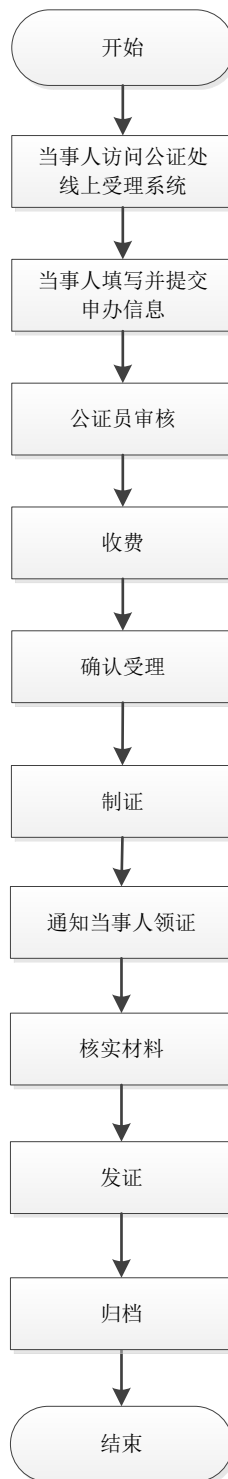


图15 公证网上申办流程

7 数据结构

7.1 数据结构描述

7.1.1 基本描述属性

本文件数据结构用数据项名称、标识、数据类型和格式、约束/条件以及说明5个基本属性描述，描述属性和定义及说明见表1。

表1 数据结构基本描述属性

序号	描述属性	定义及说明
1	数据项名称	数据项的中文名称，应对应数据库中的字段名
2	标识	数据项的唯一标识。将数据项中文名称中每个字汉语拼音的首字母大写，并把大写的首字母无间隔顺序组合起来
3	数据类型和格式	说明数据项的数据类型及格式，见7.1.2
4	约束条件	说明该数据项是必备的、条件必选的或可选的，见7.1.3
5	说明	对数据项引用的国家标准、行业标准、代码、约束条件、计量单位或其他说明的描述

7.1.2 数据类型和格式

数据类型和格式说明见表2。

表2 数据类型和格式说明

序号	类型	格式说明
1	ID	15位十进制整数（占8个字节），用作数据记录的唯一标识。
2	N	有符号4字节整数，范围：[-2147483648, 2147483647]
3	SN	有符号2字节整数，范围：[-32768, 32767]
4	TN	无符号1字节整数，范围[0, 255] 若作为逻辑型使用：0：否；1：是
5	F	浮点型
6	D	日期，格式为YYYYMMDD，符合GB/T 7408的规定
7	T	时间，格式为hhmmss，符合GB/T 7408的规定
8	DT	日期+时间，根据应用决定时间的表示精度，格式为YYYYMMDDThhmmss
9	M	货币，IEEE64位（占8个字节）数据
10	C	字符串类型，数字表示最大长度 例：C100表示最大长度为100个拉丁字符（字符）的字符串
11	BB	用BASE64编码的BLOB（二进制大数据量对象）
12	CB	CLOB（字符大数据量对象）

7.1.3 约束/条件

表示数据项是必备的、条件必选的或可选的，具体如下：

- M：表示该数据项是必备的；
- C：表示该数据项在一定条件下必选，当满足约束条件中所定义的条件时应选择，具体条件在说明里描述；
- O：表示该数据项根据实际应用是可选的。

7.2 公证行政管理系统数据结构

7.2.1 公证行政管理部门基本信息

表3规定了公证行政管理部门基本信息。

表3 公证行政管理部门基本信息

序号	数据项名称	标识	数据类型和格式	约束/条件	说明
1	机关编码	JGBM	C20	M	符合8.1.2
2	机关名称	JGMC	C300	M	关联获取
3	机关简称	JGJC	C300	O	-
4	英文名称	YWMC	C300	O	-
5	统一社会信用代码	TYSHXYDM	C50	M	-
6	上级机关代码	SJJGDM	C20	O	符合8.1.2
7	负责人	FZR	C50	O	-
8	联系电话	LXDH	C20	M	-

表3 (续)

9	传真号码	CZHM	C20	0	-
10	电子邮箱	DZYX	C100	0	-
11	邮编	YB	C6	0	-
12	地址	DZ	C300	M	-
13	官方网址	GFWZ	C200	0	-
14	行政层级	XZCJ	C4	M	符合 8.2.2
15	省	SHENG	N11	M	符合 GB/T 2260
16	市	SHI	N11	M	符合 GB/T 2260
17	区	QU	N11	0	符合 GB/T 2260
18	备注	BZ	C200	0	-

7.2.2 公证机构基本信息

表4规定了公证机构基本信息。

表4 公证机构基本信息

序号	数据项名称	标识	数据类型和格式	约束/条件	说明
1	机构编码	JGBM	C20	M	符合 8.1.4
2	机构名称	JGMC	C60	M	自填, 符合 GB 32100
3	机构简称	JGJC	C60	0	自填
4	英文名称	YWMC	C60	0	自填
5	统一社会信用代码	TYSHXYDM	C20	M	自填, 符合 GB 32100
6	执业证号	ZYZH	C20	0	自填, 填写
7	办公用房面积	BGYFMJ	F	0	自填, 单位m ²
8	是否承办涉外公证业务	SFCBSWGZYW	TN	M	0: 否, 1: 是
9	党组织成立日期	DZZCLRQ	D	0	自填, 符合 GB/T 7408
10	党组织负责人	DZZFZR	C20	0	自填
11	机构设立日期	JGSLRQ	D	0	自填, 符合 GB/T 7408
12	执业区域	ZYQY	C500	M	自填
13	负责人	FZR	C20	M	自填
14	发证机关	FZJG	C60	M	自填
15	发证日期	FZRQ	D	M	自填, 符合 GB/T 7408
16	公证机构体制	GZJGTZ	C2	M	符合 8.2.3
17	所在地司法行政机关编码	SZDSFXZJGBM	C20	0	符合 8.1.2, 仅当无主管时, 可为空
18	上级司法行政机关编码	SJSFXZJGBM	C20	0	符合 8.1.2, 仅当无上级时, 可为空
19	所属公证协会编码	SSGZXHBM	C20	M	符合 8.1.3
20	机构设置层级	JGSZCJ	C2	M	符合 8.2.2
21	联系电话	LXDH	C40	M	自填, 格式为固定电话“区号-号码”或手机号码
22	传真号码	CZHM	C40	0	自填, 格式为固定电话“区号-号码”
23	电子邮箱	DZYX	C100	0	自填
24	邮编	YB	C6	M	自填
25	地址	DZ	C200	M	自填
26	官方网站(微博、微信公众号、网址)	GFWZ	C200	0	自填(不同类型用分号分开)
27	是否办理涉港澳业务	SFBLSGAYW	TN	M	0: 否, 1: 是
28	党组织类型	DZZLX	C2	M	符合 8.2.41

表 4 (续)

29	办公时间	BGSJ	C200	M	自填 格式为时间范围和文字
30	是否有党建活动场所	SFYDJHDCS	TN	M	0: 否, 1: 是
31	是否开展最多跑一次公证服务	SFKZZDPYCGZFW	TN	M	0: 否, 1: 是
32	是否可停车	SFKTC	TN	M	0: 否, 1: 是
33	是否提供 WIFI	SFTGW	TN	M	0: 否, 1: 是
34	是否设置无障碍通道	SFSZWZATD	TN	M	0: 否, 1: 是
35	公证处内是否有自主办证设施	GZCNSFYZZBZSS	TN	M	0: 否, 1: 是
36	是否有取号叫号系统	SFYQHJHXT	TN	M	0: 否, 1: 是
37	是否使用办证系统	SFSYBZXT	TN	M	0: 否, 1: 是
38	办证系统建设单位名称	BZXTJSDWMC	C200	0	自填
39	办证系统运维单位名称	BZXTYWDWMC	C200	0	自填
40	办证系统权属方	BZXTQSF	C2	M	符合 8.2.42
41	办证系统数据保管方	BZXTSJBGF	C2	M	符合 8.2.42
42	其他专项业务系统	QTZXYWXT	TN	M	0: 否, 1: 是
43	其他专项业务系统名称	QTZXYWXTMC	C200	0	自填
44	其他专项业务系统应用场景	QTZXYWXTYYCJ	C200	0	自填
45	其他专项业务系统建设单位名称	QTZXYWXTJSDWMC	C200	0	自填
46	其他专项业务系统运维单位名称	QTZXYWXTYWDWMC	C200	0	自填
47	其他专项业务系统权属方	QTZXYWXTQSF	C2	M	符合 8.2.42
48	其他专项业务系统数据保管方	QTZXYWXTSJBGF	C2	M	符合 8.2.42
49	是否有遗嘱中心	SFYZZX	TN	M	0: 否, 1: 是
50	是否有知识产权中心	SFYZSCQZX	TN	M	0: 否, 1: 是
51	是否有家事法律服务中心	SFYJSFLFWZX	TN	M	0: 否, 1: 是
52	是否代办房产登记	SFDBFCDJ	TN	M	0: 否, 1: 是
53	是否代办涉外认证	SFDBSWRZ	TN	M	0: 否, 1: 是
54	是否提供邮寄公证书	SFTGYJGZS	TN	M	0: 否, 1: 是
55	是否参加司法辅助	SFCJSFFZ	TN	M	0: 否, 1: 是
56	其他专项服务中心	QTZXFZX	TN	M	0: 否, 1: 是

7.2.3 公证员基本信息

表5规定了公证员基本信息。

表5 公证员基本信息

序号	数据项名称	标识	数据类型和格式	约束/条件	说明
1	人员编码	RYBM	C22	M	符合 8.1.5
2	姓名	XM	C50	M	自填
3	姓名汉语拼音	XMHPY	C50	M	自填
4	性别	XB	C1	M	符合 GB/T 2261.1
5	出生日期	CSRQ	D	M	自填, 符合 GB/T 7408
6	公民身份号码	GMSFHM	C20	M	符合 GB 11643
7	民族	MZ	C2	M	符合 GB/T 3304
8	政治面貌	ZZMM	C2	M	符合 GB/T 4762
9	照片	ZP	BB	O	-
10	毕业院校	BYXX	C100	O	自填
11	毕业日期	BYRQ	D	O	自填, 符合 GB/T 7408
12	学历	XL	C2	M	符合 GB/T 4658
13	学位	XW	C3	O	符合 GB/T 6864
14	专业	ZY	C7	M	符合 GB/T 13745
15	所属机构编码	SSJGBM	C20	M	符合 8.1.4
16	职务	ZW	C2	M	符合 8.2.6
17	协会职务	XHZW	C2	O	符合 8.2.5
18	人员编制	RYBZ	C2	M	符合 8.2.4
19	参加工作日期	CJGZRQ	D	M	自填, 符合 GB/T 7408
20	专业职称	ZYZC	C2	M	符合 GB/T 8561
21	执业证书编码	ZYZSBM	C20	M	自填, 填写公证员资格证书编号
22	执业证书颁发日期	ZYZSBFRQ	D	M	自填, 符合 GB/T 7408
23	是否取得涉外公证资格	SFQDSWGZZG	TN	M	0: 否, 1: 是
24	涉外公证资格取得日期	SWGZZGQDRQ	D	O	自填, 符合 GB/T 7408
25	资格证号	ZGZH	C20	O	自填, 填写获得的法律职业资格证书编号
26	考核任职资格	KHRZZG	C50	O	自填, 按《中华人民共和国公证法》第十九条要求填写
27	联系电话	LXDH	C40	M	自填, 格式为固话“区号-号码”或手机号码
28	电子邮箱	DZYX	C100	O	自填
29	住址	ZZ	C200	O	自填
30	职业资格证书类型	ZYZGZLX	C2	M	01: 法律执业资格证号 02: 律师资格证号
31	法律执业资格证类型	FLZYZGZLX	C3	O	符合 8.2.43

7.2.4 公证机构其他工作人员基本信息

表6规定了公证机构其他工作人员基本信息。

表6 公证机构其他工作人员基本信息

序号	数据项名称	标识	数据类型和格式	约束/条件	说明
1	人员编码	RYBM	C22	M	符合 8.1.5
2	姓名	XM	C50	M	自填
3	姓名汉语拼音	XMHPY	C50	M	自填
4	性别	XB	C1	M	符合 GB/T 2261.1
5	出生日期	CSRQ	D	M	自填, 符合 GB/T 7408
6	公民身份号码	GMSFHM	C20	M	符合 GB 11643
7	民族	MZ	C2	M	符合 GB/T 3304

表6 (续)

8	政治面貌	ZZMM	C2	M	符合 GB/T 4762
9	照片	ZP	BB	0	-
10	毕业院校	BYYX	C100	0	自填
11	学历	XL	C2	M	符合 GB/T 4658
12	学位	XW	C3	0	符合 GB/T 6864
13	专业	ZY	C7	M	符合 GB/T 13745
14	所在机构编码	SZJGBM	C20	M	符合 8.1.4
15	职务	ZW	C2	M	符合 8.2.6
16	人员编制	RYBZ	C2	M	符合 8.2.4
17	联系电话	LXDH	C40	0	自填, 格式为固话“区号-号码”或手机号码
18	电子邮箱	DZYX	C100	0	自填
19	住址	ZZ	C200	0	自填

7.2.5 行政审批流程记录基本信息

表7规定了行政审批流程记录基本信息。

表7 行政审批流程记录基本信息

序号	数据项名称	标识	数据类型和格式	约束/条件	说明
1	请求标识	QQBS	C32	0	自动关联
2	请求类型	QQLX	C30	0	自动填写
3	流程状态	LCZT	C30	0	根据当前状态获取
4	审批机构	SPJG	C32	0	自动关联当前账户
5	审批记录	SPJL	CB	0	自填
6	审批日期	SPRQ	D	0	自填, 符合 GB/T 7408
7	是否删除	SFSC	TN	M	自填

7.2.6 年度考核基本信息

表8规定了年度考核基本信息。

表8 年度考核基本信息

序号	数据项名称	标识	数据类型和格式	约束/条件	说明
1	公证机构	GZJG	C20	M	符合 8.1.4
2	公证员	GZY	C22	0	符合 8.1.5
3	考核省	KHSHENG	N11	0	符合 GB/T 2260
4	考核市	KHSHI	N11	0	符合 GB/T 2260
5	考核县	KHXIAN	N11	0	符合 GB/T 2260
6	考核年度	KHND	C4	M	自填
7	公证机构考核等级	GZJGKHDJ	C4	M	符合 8.2.29
8	公证员考核等级	GZYKHDJ	C4	M	符合 8.2.30
9	考核单位	KHDW	C300	M	自动关联
10	考核日期	KHRQ	D	M	自填, 符合 GB/T 7408
11	备注	BZ	C200	0	自填

7.2.7 公证执业投诉信息

表9规定了公证执业投诉信息。

表9 公证执业投诉信息

序号	数据项名称	标识	数据类型和格式	约束/条件	说明
1	机构编码	JGBM	C20	M	符合 8.1.4
2	投诉人	TSR	C30	M	自填
3	投诉人证件类型	TSRZJLX	C3	0	符合 8.2.33

表9 (续)

4	投诉人证件号码	TSRZJHM	C30	0	自填, 根据证件类型填写相关证件号码
5	被投诉人	BTSR	C50	M	自填
6	初次接待人	CCJDR	C50	M	自填
7	投诉地点	TSDD	C30	M	自填
8	投诉日期	TSRQ	D	M	自填, 符合 GB/T 7408
9	投诉原因	TSYY	C200	M	自填
10	投诉结果	TSJG	C200	M	自填
11	案件类型	AJLX	N10	M	自填
12	公证书编号	GZSBH	C50	M	自填, 填写出具的公证书编号全称

7.2.8 行政处罚(奖励)基本信息

表10规定了行政处罚(奖励)基本信息。

表10 行政处罚(奖励)基本信息

序号	数据项名称	标识	数据类型和格式	约束/条件	说明
1	类型	LX	C10	M	0: 个人, 1: 单位
2	人员类型	RYLX	C5	M	自填
3	处罚(奖励)对象	CFDX	C32	0	自填
4	名称	MC	C100	M	自填
5	省	SHENG	N11	0	自填
6	市	SHI	N11	0	自填
7	县	XIAN	N11	0	自填
8	地区名称	DQMC	C200	M	自填
9	行政处罚(奖励)机构单位编码	XZCFJGDWBM	C20	M	符合 8.1.4
10	公证事项(事务)	GZSX	C50	0	符合 8.2.7
11	处罚(奖励)日期	CFRQ	D	M	自填, 符合 GB/T 7408
12	决定机构	JDJG	C100	M	符合 8.1.1
13	奖励形式	JLXS	C200	0	自填, 符合 GB/T 8563.1
14	处罚结果	CFJG	C10	M	1: 警告 2: 罚款 3: 没收违法所得 4: 停业整顿 5: 停止执业 6: 吊销执业证书 7: 其他
15	主观心理状态	ZGXLZT	C10	M	0: 过失, 1: 故意
16	违法经过	WFJG	T	M	自填
17	罚款金额	FKJE	C10	0	自填
18	违法所得金额	WFSDJE	M	0	自填
19	停业整顿日期	TYZDRJ	D	0	自填, 符合 GB/T 7408
20	停业整顿期限	TYZDQX	C3	0	自填
21	停止执业日期	TZZYRQ	D	0	自填, 符合 GB/T 7408
22	停止执业期限	TZZYQX	C3	0	自填
23	吊销执业证书日期	DXZYZSRQ	D	0	自填, 符合 GB/T 7408
24	属于奖励或处罚	SYJLHCF	TN	M	0: 属于处罚, 1: 属于奖励
25	备注	BZ	C500	0	自填

7.2.9 质量检查基本信息

表11规定了质量检查基本信息。

表11 质量检查基本信息

序号	数据项名称	标识	数据类型和格式	约束/条件	说明
1	检查类型	JCLX	C10	0	-
2	检查日期	JCRQ	D	0	自填, 符合 GB/T 7408
3	检查省级	JCSJ	N11	0	-
4	检查地级市	JCDJS	N11	0	-
5	检查县级	JCXJ	N11	0	-
6	抽查单位	CCDW	C200	0	自动关联
7	抽查数量	CCSL	N11	0	自填
8	机构编码	JGBM	C20	M	符合 8.1.4
9	人员编码	RYBM	C22	0	符合 8.1.5
10	公证员姓名	GZYXM	C50	0	自填
11	公证类型	GZLX	C2	0	符合 8.2.7.1
12	公证事项(事务)	GZSX	C50	0	符合 8.2.7
13	备注	BZ	C200	0	自填

7.2.10 质量检查明细情况基本信息

表12规定了质量检查明细情况基本信息。

表12 质量检查明细情况基本信息

序号	数据项名称	标识	数据类型和格式	约束/条件	说明
1	机构编码	JGBM	C20	M	符合 8.1.4
2	卷宗 ID	JZID	C50	M	关联
3	是否符合规范	SFFHGF	TN	0	自填, 0: 否, 1: 是
4	原因描述	YYMS	C300	0	自填

7.2.11 当事人黑名单信息

表13规定了当事人黑名单信息。

表13 当事人黑名单信息

序号	数据项名称	标识	数据类型和格式	约束/条件	说明
1	机构标识	JGBS	C32	M	自填
2	机构编码	JGBM	C20	0	符合 8.1.4
3	机构名称	JGMC	C60	0	自填
4	查获日期	CHRQ	D	0	自填, 符合 GB/T 7408
5	失信人	SXR	C50	0	自填
6	失信人证件类型	SXRZJLX	C50	0	自填
7	失信人证件号码	SXRZJHM	C20	0	自填
8	假证类型	JZLX	C50	0	自填, 符合 GB/T 7408
9	假证号码	JZHM	C50	0	自填
10	情况说明	QKSM	C300	0	-
11	状态	ZT	N1	0	0: 黑名单, 1: 白名单
12	冒充对象	MCDX	C50	0	自填
13	类型	LX	C2	0	自填

7.2.12 公证机构信息化建设情况信息

表14规定了公证机构信息化建设情况信息。

表14 公证机构信息化建设情况信息

序号	数据项名称	标识	数据类型和格式	约束/条件	说明
1	项目类型	XMLX	C10	0	自填
2	机构标识	JGBS	C32	0	自填
3	成立日期	CLRQ	D	0	自填, 符合 GB/T 7408
4	负责人	FZR	C100	0	自填

表 14 (续)

5	人员组成	RYZC	C200	0	自填
6	计划目标	JHMB	C200	0	自填
7	软硬件类型	RYJLX	C10	0	1: PC 2: 服务器 3: 移动端 4: 软件 5: 防火墙 6: 路由器 7: 带宽 8: 其他
8	品牌	PP	C200	0	自填
9	型号	XH	C200	0	自填
10	数量	SL	N20	0	自填
11	购置日期	GZRQ	D	0	自填, 符合 GB/T 7408
12	运行状态	YXZT	C10	0	自填

7.2.13 中共党员名单基本信息

表15规定了中共党员名单基本信息。

表15 中共党员名单基本信息

序号	数据项名称	标识	数据类型和格式	约束/条件	说明
1	所在党支部	SZDZB	C32	M	自填
2	名称	MC	C100	M	自填
3	姓名	XM	C50	M	自填
4	性别	XB	C1	M	自填, 符合 GB/T 2261.1
5	公民身份证号码	GMSFZHM	C18	M	自填, 符合 GB/T 11643
6	民族	MZ	C20	M	自填, 符合 GB/T 3304
7	学历	XL	C20	0	自填, 符合 GB/T 4658
8	联系电话	LXDH	C20	0	自填
9	所属单位	SSDW	C32	M	自填
10	职务	ZW	C20	0	符合 8.2.6

7.3 公证行业管理系统数据结构

7.3.1 公证行业管理组织基本信息

表16规定了公证行业管理组织基本信息。

表16 公证行业管理组织基本信息

序号	数据项名称	标识	数据类型和格式	约束/条件	说明
1	机构编码	JGBM	C20	M	符合 8.1.3
2	协会名称	XHMC	C60	M	自填, 符合 GB 32100
3	协会简称	XHJC	C60	0	自填
4	英文名称	YWMC	C50	0	自填
5	统一社会信用代码	TYSHXYDM	C20	M	自填, 符合 GB 32100
6	办事机构(秘书处)负责人	BSJGFZR	C20	M	自填
7	会长	HZ	C20	0	自填
8	上级协会编码	SJXHBM	C20	C	符合 8.1.3, 有上级时, 该项必填
9	联系电话	LXDH	C40	M	自填, 格式为固话“区号-号码”或手机号码
10	传真号码	CZHM	C40	0	自填, 格式为固话“区号-号码”
11	电子邮箱	DZYX	C100	0	自填

表 16 (续)

12	邮编	YB	C6	0	自填
13	地址	DZ	C200	M	自填
14	官方网站(微博、 微信公众号、网 址)	GFWZ	C200	0	自填(不同类型用分号 分开)

7.3.2 公证协会工作人员基本信息

表17规定了公证协会工作人员基本信息。

表17 公证协会工作人员基本信息

序号	数据项名称	标识	数据类型和格式	约束/条件	说明
1	人员编码	RYBM	C22	M	符合 8.1.5
2	姓名	XM	C50	M	自填
3	姓名汉语拼音	XMHYPY	C50	M	自填
4	性别	XB	C1	M	自填,符合 GB/T 2261.1
5	出生日期	CSRQ	D	M	自填,符合 GB/T 7408
6	公民身份证号码	GMSFZHM	C18	M	符合 GB 11643
7	民族	MZ	C2	0	符合 GB/T 3304
8	政治面貌	ZZMM	C2	0	符合 GB/T 4762
9	照片	ZP	BB	0	-
10	毕业院校	BYYX	C100	0	自填
11	学历	XL	C2	M	符合 GB/T 4658
12	学位	XW	C3	0	符合 GB/T 6864
13	专业	ZY	C7	0	符合 GB/T 13745
14	所在协会编码	SZXHBM	C20	M	符合 8.1.3
15	所在协会职务	SZXHZW	C2	0	符合 8.2.5
16	联系电话	LXDH	C40	M	自填,格式为固话“区 号-号码”或手机号码
17	电子邮箱	DZYX	C100	0	自填
18	住址	ZZ	C200	0	自填

7.3.3 公证机构基本信息

公证机构基本信息应符合7.2.2的规定。

7.3.4 公证员基本信息

公证员基本信息应符合7.2.3的规定。

7.3.5 公证机构其他工作人员基本信息

公证机构其他工作人员基本信息应符合7.2.4的规定。

7.3.6 质量检查基本信息

质量检查基本信息应符合7.2.9的规定。

7.3.7 质量检查明细情况基本信息

质量检查明细情况基本信息应符合7.2.10的规定。

7.3.8 行业奖惩基本信息

表18规定了行业奖惩基本信息。

表18 行业奖惩基本信息

序号	数据项名称	标识	数据类型和格式	约束/条件	说明
1	机构编码	JGBM	C20	M	符合 8.1.4

表 18 (续)

2	人员编码	RYBM	C22	0	符合 8.1.5
3	奖励类型	JLLX	C10	0	自填
4	惩戒(处分)类型	CJLX	C10	0	1: 训诫 2: 警告 3: 通报批评 4: 公开谴责 5: 中止会员权力 6: 取消会员资格
5	日期	RQ	D	0	自填, 符合 GB/T 7408
6	决定单位	JDDW	C100	0	关联选择
7	文件编号	WJBH	C100	0	自填
8	备注	BZ	C200	0	自填
9	事实经历	SSJL	CB	0	自填
10	奖惩结果	JCJG	CB	0	自填

7.3.9 培训工作基本信息

表19规定了培训工作基本信息。

表19 培训工作基本信息

序号	数据项名称	标识	数据类型和格式	约束/条件	说明
1	培训名称	PXMC	C100	0	自填
2	培训省范围	PXFW_SHENG	N11	0	自填
3	培训市范围	PXFW_SHI	N11	0	自填
4	培训县范围	PXFW_XIAN	N11	0	自填
5	是否公证员培训	SFGZYPX	N4	0	自填
6	是否助理培训	SFZLPX	N4	0	自填
7	是否行政人员培训	SFXZRYPX	N4	0	自填
8	是否其他人员培训	SFQTRYPX	N4	0	自填
9	培训方式	PXFS	C10	0	XCSK 现场授课 FZTL 分组讨论 ALYT 案例研讨
10	培训地点	PXDD	C300	0	自填
11	培训年度	PXND	C4	0	自填, 符合 GB/T 7408
12	培训机构	PXJG	C32	0	自填
13	备注	BZ	C300	0	自填
14	类型	LX	C20	0	自填
15	培训总时长	PXZSC	C5	0	自填
16	培训日期	PXRQ	D	0	自填, 符合 GB/T 7408
17	开始时间	KSSJ	DT	0	自填, 符合 GB/T 7408
18	结束时间	JSSJ	DT	0	自填, 符合 GB/T 7408
19	培训内容	PXNR	C300	0	自填
20	学时	XS	C2	0	自填
21	授课教师	SKJS	C50	0	自填
22	性别	XB	N1	0	0: 女, 1: 男
23	所在单位	SZDW	C150	0	自填
24	职务	ZW	C15	0	自填
25	联系电话	LXDH	C20	0	自填
26	教师情况	JSQK	C300	0	自填

7.3.10 行业互助基本信息

表20规定了行业互助基本信息。

表20 行业互助基本信息

序号	数据项名称	标识	数据类型和格式	约束/条件	说明
1	活动名称	HDMC	C100	0	自填
2	活动类型	HDLX	C50	0	自填
3	互助金额	HZJE	C10	0	自填
4	活动地点	HDDD	C100	0	自填
5	活动日期	HDRQ	D	0	自填,符合 GB/T 7408
6	活动结束日期	HDJSRQ	D	0	自填,符合 GB/T 7408
7	活动形式	HDXS	C50	0	1: 物质支援 2: 资金支援 3: 物质/资金支援 4: 业务培训
8	责任单位	ZRDW	C200	0	自填,符合 8.1.1
9	举办单位	JBDW	C200	0	自填,符合 8.1.1
10	援助对象	YZDX	C200	0	自填,符合 8.1.1
11	活动内容	HDNR	C300	0	自填

7.3.11 遗嘱公证（遗赠扶养协议）备案信息

表21规定了遗嘱公证（遗赠扶养协议）备案信息。

表21 遗嘱公证（遗赠扶养协议）备案信息

序号	数据项名称	标识	数据类型和格式	约束/条件	说明
1	机构编码	JGBM	C20	M	符合 8.1.4
2	公证事项	GZSX	C50	M	符合 8.2.7.1
3	遗嘱类型	YZLX	C50	M	符合 8.2.37
4	公证书编号	GZSBH	C50	M	自填,填写出具的公证书编号全称
5	承办公证员编码	CBGZYBM	C22	M	符合 8.1.5
6	承办公证员姓名	CBGZYXM	C50	M	自填,填写承办公证员姓名
7	出具日期	CJRQ	D	M	自填,符合 GB/T 7408
8	联系电话	LXDH	C40	M	公证机构或公证员联系电话,自填,格式为固话“区号-号码”或手机号码
9	遗嘱人（遗赠人）姓名	YZRXM	C50	M	自填,填写遗嘱人（遗赠人）姓名
10	证件类型	ZJLX	C3	C	符合 8.2.33,遗嘱人（遗赠人）有相关证件类型和证件号码时,该项必备
11	证件号码	ZJHM	C18	C	自填,根据证件类型填写相关证件号码,遗嘱人（遗赠人）有相关证件类型和证件号码时,该项必备
12	出生日期	CSRQ	D	M	自填,符合 GB/T 7408
13	立遗嘱日期	LYZRQ	D	M	自填,符合 GB/T 7408
14	遗嘱变更、撤销情况	YZBGCXQK	C2000	0	自填
15	收费金额	SFJE	M	M	自填
16	是否共同遗嘱	SFGTYZ	TN	M	0: 否, 1: 是

7.3.12 赋予强制执行效力债权文书公证备案信息

表22规定了赋予强制执行效力债权文书公证备案信息。

表22 赋予强制执行效力债权文书公证备案信息

序号	数据项名称	标识	数据类型和格式	约束/条件	说明
1	机构编码	JGBM	C200	M	自填, 符合 8.1.4
2	公证书编号	GZSBH	C100	M	自填
3	债权文书范围	ZQWSFW	C2	M	符合 8.2.38
4	出借人类型	CJRLX	C50	0	符合 8.2.40
5	债权人类型	ZQRLX	C2	M	自填, 1: 自然人, 2: 非自然人
6	债权人姓名	ZQRXM	C50	M	自填
7	债权人证件类型	ZQRZJLX	C2	0	当债权人为个人时符合 8.2.33; 当债权人为机构时符合 8.2.34
8	债权人证件号码	ZQRZJHM	C30	M	当债权人为个人时符合 GB 11643; 当债权人为机构时符合 GB 32100
9	债务人类型	ZWR LX	C2	0	自填, 1: 自然人, 2: 非自然人
10	债务人姓名	ZWRXM	C50	M	自填
11	债务人证件类型	ZWRZJLX	C2	0	当债务人为个人时符合 8.2.33; 当债务人为机构时符合 8.2.34
12	债务人证件号码	ZWRZJHM	C30	M	当债务人为个人时符合 GB 11643; 当债务人为机构时符合 GB 32100
13	担保人类型	DBRLX	C2	0	自填, 1: 自然人, 2: 非自然人
14	担保人姓名	DBRXM	C50	0	自填
15	担保人证件类型	DBRZJLX	C2	0	当担保人为个人时符合 8.2.33; 当担保人为机构时符合 8.2.34
16	担保人证件号码	DBRZJHM	C30	0	当担保人为个人时符合 GB 11643; 当担保人为机构时符合 GB 32100
17	担保方式	DBFS	C2	0	1: 抵押 2: 质押 3: 保证 4: 其他
18	债权转让受让人类型	ZQZRSRRLX	C2	C	当债权转让受让人类型为自然人时, 该项必填
19	债权转让受让人姓名	ZQZRSRRXM	C50	0	-
20	债权转让受让人证件类型	ZQZRSRRZJLX	C2	0	当债权转让受让人为个人时符合 8.2.33; 当债权转让受让人为机构时符合 8.2.34
21	债权转让受让人证件号码	ZQZRSRRZJHM	C30	0	当债权转让受让人为个人时符合 GB 11643 当债权转让受让人为机构时符合 GB 32100

表 22 (续)

22	合同(协议)金额币种	HTJEBZ	C2	M	符合 8.2.52
23	合同(协议)金额	HTJE	M	M	-
24	折合人民币	ZHRMB	M	M	-
25	借款合同利率	JKHTLL	C10	M	-
26	借款开始时间	JKKSSJ	DT	M	自填,符合 GB/T 7408
26	借款结束时间	JKJSSJ	DT	M	自填,符合 GB/T 7408
28	借款期限	JKQX	C2	M	自填
29	公证员姓名	GZYXM	C30	M	应与单位下的公证员信息库信息一致
30	公证书出具日期	GZSCJRQ	C10	M	自填,符合 GB/T 7408
31	审批人姓名	SPRXM	C50	M	应与单位下的公证员信息库信息一致
32	收费金额	SFJE	M	M	-

7.3.13 公证抵押登记备案信息

表23规定了公证抵押登记备案信息。

表23 公证抵押登记备案信息

序号	数据项名称	标识	数据类型和格式	约束/条件	说明
1	机构编码	JGBM	C20	M	符合 8.1.1
2	受理编号	SLBH	C30	M	符合 8.1.6
3	抵押登记证书编号	DYDJZSBH	C50	M	自填,填写抵押登记证书编号,无抵押登记证书编号的填写出具的公证书编号全称
4	承办公证员编码	CBGZYBM	C22	M	符合 8.1.5
5	承办公证员姓名	CBGZYXM	C50	M	自填,填写承办公证员姓名
6	抵押登记日期	DYDJRQ	D	M	抵押物抵押登记日期,自填,符合 GB/T 7408
7	联系电话	LXDH	C40	M	公证机构或公证员联系电话,自填,格式为固话“区号-号码”或手机号码
8	抵押物种类	DYWZL	C2	M	符合 8.2.39
9	抵押物名称	DYWMC	C200	M	自填
10	抵押物数量	DYWSL	TN	0	自填
11	抵押物备注	DYWBZ	C1000	0	自填,抵押物品的其他有关信息,如抵押物所在地、品牌型号等
12	抵押起始日期	DYQSRQ	D	M	自填,符合 GB/T 7408
13	抵押截止日期	DYJZRQ	D	M	自填,符合 GB/T 7408

7.3.14 公证抵押登记当事人基本信息

公证抵押登记当事人基本信息表是公证抵押登记备案信息表的关联表,主要记录公证抵押登记涉及到的公证抵押人和公证抵押权人的信息。表24规定了公证抵押登记当事人基本信息。

表24 公证抵押登记当事人基本信息

序号	数据项名称	标识	数据类型和格式	约束/条件	说明
1	机构编码	JGBM	C20	M	符合 8.1.1
2	受理编号	SLBH	C30	M	符合 8.1.6
3	抵押登记人员类型	DYDJRYLX	TN	M	0:抵押人,1:抵押权人

表 24 (续)

4	名称	MC	C200	M	自填, 填写人员姓名或单位(组织)名称
5	证件类型	ZJLX	C3	0	个人时符合 8.2.33; 机构时符合 8.2.34
6	证件号码	ZJHM	C18	0	个人时符合 GB 11643; 机构时符合 GB 32100
7	住所地	ZSD	C200	0	自填, 抵押人员的住所地

7.3.15 公证抵押登记抵押物基本信息

公证抵押登记抵押物基本信息表是公证抵押登记备案信息表的关联表, 主要记录公证抵押登记涉及到的公证抵押物品的信息。表25规定了公证抵押登记抵押物基本信息。

表25 公证抵押登记抵押物基本信息

序号	数据项名称	标识	数据类型和格式	约束/条件	说明
1	机构编码	JGBM	C20	M	符合 8.1.1
2	受理编号	SLBH	C30	M	符合 8.1.6
3	标识名称	BSMC	C50	M	自填, 如登记物品为挖掘机, 标识应为: 挖掘机编号和质量状况描述, 可登记如下:
4	标识内容	BSNR	C500	M	标识名称: 旋挖钻机 标识内容: 01640XXXXX 标识名称: 质量状况描述 标识内容: 全新

7.3.16 公证提存备案信息

表26规定了公证提存备案信息。

表26 公证提存备案信息

序号	数据项名称	标识	数据类型和格式	约束/条件	说明
1	机构编码	JGBM	C20	M	符合 8.1.1
2	受理编号	SLBH	C30	M	符合 8.1.6
3	承办公证员编码	CBGZYBM	C22	M	符合 8.1.5
4	承办公证员姓名	CBGZYXM	C50	M	自填, 填写承办公证员姓名
5	提存登记日期	TCDJRQ	D	M	自填, 符合 GB/T 7408
6	提存编号	TCBH	C50	M	自填, 填写出具的提存编号全称
7	提存申请人	TCSQR	C200	M	自填
8	提存受领人	TCSLR	C200	M	自填
9	提存标的物名称	TCBDWMC	C500	M	自填
10	提存标的物种类	TCBDWZL	C20	M	符合 8.2.35
11	提存物存放地	TCWCFD	C500	M	自填
12	提存起始日期	TCQSRQ	D	M	自填, 符合 GB/T 7408
13	提存截止日期	TCJZRQ	D	M	自填, 符合 GB/T 7408
14	申请提存日期	SQTCRQ	D	0	自填, 符合 GB/T 7408
15	提存理由	TCLY	C500	0	自填
16	领取提存物通知书编号	LQTCWTZSBH	C50	0	自填
17	领取提存物日期	LQTCWRQ	D	0	自填, 符合 GB/T 7408
18	提存进程	TCJC	SN	M	符合 8.2.44
19	备注	BZ	C2000	0	自填

表 26 (续)

20	提存金额	TCJE	M	M	自填, 提存内容为货币时, 填写金额
21	币种	BZ	C20	M	符合 8.2.52 提存内容为货币时, 填写币种
22	折合人民币	ZHRMB	M	M	提存内容为货币时, 如果币种选择的是外币, 填写折合成人民币后的金额

7.3.17 遗嘱保管证书备案信息

表27规定了遗嘱保管证书备案信息。

表27 遗嘱保管证书备案信息

序号	数据项名称	标识	数据类型和格式	约束/条件	说明
1	机构编码	JGBM	C20	M	符合 8.1.1
2	保管证书编号	BGZSBH	C100	0	自填
3	遗嘱类型	YZLX	C2	0	符合 8.2.37
4	遗嘱人姓名	YZRXM	C50	0	自填
5	遗嘱人证件类型	YZRZJLX	C30	0	符合 8.2.33
6	遗嘱人身份证号码	YZRSFZJHM	C30	M	符合 GB 11643
7	领取人姓名	LQRXM	C50	M	自填
8	领取人证件类型	LQRZJLX	C50	M	符合 8.2.33
9	领取人身份证号码	LQRSFZJHM	C50	M	符合 GB 11643
10	公证员姓名	GZYXM	C50	M	应与单位下的公证员信息库信息一致
11	公证机构名称	GZJGMC	C50	0	自填
12	保管证书出具日期	BGZSCJRQ	DT	0	符合 GB/T 7408
13	审批人姓名	SPRXM	C50	M	应与单位下的公证员信息库信息一致
14	收费金额	SFJE	C50	0	自填
15	遗嘱保管取回日期	YZBGQHRQ	DT	M	符合 GB/T 7408

7.3.18 公证复查争议投诉案件基本信息

表28规定了公证复查争议投诉案件基本信息。

表28 公证复查争议投诉案件基本信息

序号	数据项名称	标识	数据类型和格式	约束/条件	说明
1	公证书编号	GZSBH	C50	0	自填
2	公证事项(事务)	GZSX	C8	0	符合 8.2.7
3	投诉日期	TSRQ	D	0	默认当天日期, 符合 GB/T 7408
4	投诉人	TSR	CB	0	自填
5	证件类型	ZJLX	C50	0	自填, 个人时符合 8.2.33, 机构时符合 8.2.34
6	证件号码	ZJHM	C50	0	自填
7	联系电话	LXDH	C20	0	自填, 格式为固话“区号-号码”或手机号码
8	投诉人类型	TSRLX	C50	0	1: 当事人, 2: 公证事项利害关系人
9	被投诉人	BTSR	C50	0	自填
10	处理人	CLR	C50	0	自填
11	投诉事由	TSSY	C500	0	自填

表 28 (续)

12	复查决定书编号	FCJDSBH	C50	0	自填
13	是否受理	SFSL	TN	0	0: 否, 1: 是
14	处理结果	CLJG	C500	0	自填, 符合 8.2.53
15	未受理原因	WSLYY	C500	0	自填, 符合 8.2.54
16	备注	BZ	C300	0	自填
17	受理日期	SLRQ	D	0	自填, 符合 GB/T 7408

7.3.19 当事人黑名单信息

当事人黑名单信息应符合7.2.11的规定。

7.3.20 信息化建设信息

信息化建设信息应符合7.2.12的规定。

7.3.21 公证登记簿信息

表29规定了公证登记簿信息。

表29 公证登记簿信息

序号	数据项名称	标识	数据类型和格式	约束/条件	说明
1	公证员执业证编号	GZYZYZBH	C50	0	自填
2	用户编码	YHBM	C50	0	自填
3	用户名	YHM	C50	0	自填
4	公证处名称	GZCMC	C50	0	自填
5	公证处编码	GZCBM	C50	0	符合 8.1.4
6	受理日期	SLRQ	DT	0	自填, 符合 GB/T 7408
7	公证业务类别	GZYWLB	C50	0	符合 8.2.7
8	公证业务编码	GZYWBM	C50	M	符合 8.2.7
9	是否补正	SFBZ	TN	0	自填
10	登记方式	DJFS	C50	0	接口上传默认为实时登记, 可不传
11	流程状态	LCZT	TN	C	符合 8.2.28 制证、发证、归档为结案, 如果选择结案, 应填充完整结案信息
12	结案信息	JAXX	CB	C	上传数据为已结案信息, 则应补充完整结案信息
12.1	结案方式	JAFS	C50	M	符合 8.2.31
12.2	办结日期	BJRQ	DT	M	自填, 符合 GB/T 7408
12.3	审批人	SPR	C50	M	自填
12.4	实收金额	SSJE	M	0	应填写数值
12.5	减免金额	JMJE	M	0	应填写数值
12.6	公证书年份	GZSNF	C50	M	自填
12.7	公证书编号后缀	GZSBHHZ	C50	M	不包含年份
12.8	完整公证书编号	WZGZSBH	C50	M	自动拼接, 无需上传
12.9	补正公证书年份	BZGZSNF	C50	M	自填
12.10	补正公证书后缀	BZGZSHZ	C50	M	自填(不包含年份)
12.11	补正公证书编号	BZGZSBH	C50	M	自动拼接, 无需上传
13	当事人信息	DSRXX	CB	M	应至少上传一条当事人信息
13.1	当事人类别	DSRLB	C50	0	符合 8.2.32
13.2	当事人姓名/单位名称	DSRXMDWMC	C50	0	自填
13.3	证件类型	ZJLX	C50	0	自填, 个人时符合 8.2.33, 机构时符合 8.2.34

表 29 (续)

13.4	证件号码	ZJHM	C50	0	自填
14	代理人信息	DLRXX	CB	C	除了无代理人信息情况下, 该项必填
14.1	代理人类别	DLRLB	C50	0	符合 8.2.32
14.2	代理人姓名/单位名称	DLRXMDWMC	C50	0	自填
14.3	证件类型	ZJLX	C50	0	个人时符合 8.2.33, 机构时符合 8.2.34
14.4	证件号码	ZJHM	C50	0	自填
15	使用地	SYD	C50	0	符合 GB/T 2659—2000
16	用途	YT	C200	0	符合 8.2.11
17	公益法律服务	GYFLFW	C50	0	符合 8.2.45
18	新型公证业务	XXGZYW	C50	0	符合 8.2.46
19	保护内容	BHNR	C50	M	符合 8.2.47
20	涉疫情/灾情公证	SYQZQGZ	C50	0	符合 8.2.48
21	服务类型	FWLX	C50	0	符合 8.2.49
22	公证书状态	GZSZT	C50	0	符合 8.2.50
23	撤证日期	CZRQ	DT	M	自填, 撤证状态时必填, 符合 GB/T 7408

7.3.22 公证流程日志信息

表30规定了公证流程日志信息。

表30 公证流程日志信息

序号	数据项名称	标识	数据类型和格式	约束/条件	说明
1	机构名称	JGMC	C50	M	自填
2	操作所处环节	CZSCHJ	C50	M	自填: 文字内容详符合 8.2.44
3	日志内容	RZNR	C1000	M	自填
4	操作日期	CZRQ	D	M	自填, 符合 GB/T 7408
5	操作人	CZR	C50	M	编码详符合 8.1.5
6	公证书编号	GZSBH	C50	M	自填

7.3.23 执行证书信息

表31规定了执行证书信息。

表31 执行证书信息

序号	数据项名称	标识	数据类型和格式	约束/条件	说明
1	机构编码	JGBM	C200	M	自填, 符合8.1.4
2	公证书编号	GZSBH	C100	M	自填
3	公证员姓名	GZYXM	C30	M	应与单位下的公证员信息库信息一致
4	公证书出具日期	GZSCJRQ	C10	M	自填, 符合GB/T 7408
5	审批人姓名	SPRXM	C50	M	应与单位下的公证员信息库信息一致
6	执行金额	ZXJE	C50	M	自填
7	执行结果	ZXJG	C50	M	自填
8	赋予强制执行效力债权文书公证信息	FYQZZXXLZQWSGZSXX	CB	C	应至少上传一条予强制执行效力债权文书信息

表 31 (续)

8.1	赋予强制执行效力债权文书公证书年份	FYQZZXXLZQWSGZSNF	C50	M	自填
8.2	赋予强制执行效力债权文书公证书编号后缀	FYQZZXXLZQWSGZSBHHZ	C50	M	不包含年份
8.3	赋予强制执行效力债权文书完整公证书编号	FYQZZXXLZQWSWZGZSBH	C50	M	自填
9	代理人信息	DLRXX	CB	C	应至少上传一条赋予强制执行效力债权文书信息
9.1	代理人类别	DLRLB	C50	0	符合8.2.32
9.2	代理人姓名/单位名称	DLRXMDWMC	C50	0	自填
9.3	证件类型	ZJLX	C50	0	个人时符合8.2.33, 机构时符合8.2.34
9.4	证件号码	ZJHM	C50	0	自填

7.4 公证机构内部管理系统数据结构

7.4.1 公证卷宗基本信息

表32规定了公证卷宗基本信息。

表32 公证卷宗基本信息

序号	数据项名称	标识	数据类型和格式	约束/条件	说明
1	机构编码	JGBM	C20	M	符合 8.1.4
2	受理编号	SLBH	C30	M	符合 8.1.6
3	卷宗编号	JZBH	C50	M	自填, 填写卷宗编号全称
4	公证书编号	GZSBH	C50	M	自填, 填写出具的公证书编号全称
5	归档人姓名	GDRXM	C50	M	填写归档人姓名
6	归档日期	GDRQ	D	M	自填, 符合 GB/T 7408
7	保管期限	BGQX	C2	M	符合 8.2.12
8	保管类型	BGLX	C2	M	符合 8.2.13
9	类别	LB	C2	M	符合 8.2.7
10	公证事项(事务)	GZSX	C50	M	符合 8.2.7
11	申请人	SQR	C500	M	填写申请公证的当事人姓名或单位名称, 多人时以“,”分隔
12	流程状态	LCZT	C2	M	符合 8.2.28
13	公证员编码	GZYBM	C50	M	符合 8.1.5
14	公证员姓名	GZYXM	C50	M	自填
15	助理编码	ZLBM	C50	0	符合 8.1.5
16	助理姓名	ZLXM	C50	0	自填
17	受理地点	SLDD	C50	M	自填
18	受理日期	SLRQ	D	M	自填, 符合 GB/T 7408
19	使用地	SYD	C50	M	符合 GB/T 2659—2000
20	认证	RZ	C2	0	0: 否, 1: 是
21	紧急度	JJD	C2	0	0 普通, 1 加急
22	领证地点	LZDD	C50	0	自填
23	领证日期	LZRQ	D	0	自填, 符合 GB/T 7408

7.4.2 公证业务基本信息

表33规定了公证业务基本信息。

表33 公证业务基本信息

序号	数据项名称	标识	数据类型和格式	约束/条件	说明
1	机构编码	JGBM	C20	M	符合 8.1.4
2	受理编号	SLBH	C30	M	符合 8.1.6
3	公证书编号	GZSBH	C50	M	自填, 填写出具的公证书编号全称
4	当事人	DSR	C500	M	填写申请公证的当事人姓名或单位名称, 多人时以“,”分隔
5	类别	LB	C2	M	符合 8.2.7
6	类型	LX	C2	M	符合 8.2.7.1
7	使用地	SYD	C50	M	符合 GB/T 2659—2000
8	用途	YT	C2	M	符合 8.2.11
9	公证事项(事务)	GZSX	C50	M	符合 8.2.7
10	译文	YW	C2	M	自填, 符合 GB/T 4880.1
11	份数	FS	TN	M	自填
12	副本发送	FBFS	TN	M	0: 否, 1: 是
13	公益性服务	GYXFW	TN	M	0: 否, 1: 是
14	承办公证员编码	CBGZYBM	C22	M	符合 8.1.5
15	受理日期	SLRQ	D	M	自填, 符合 GB/T 7408
16	共同承办人编码	GTCBRBM	C200	C	填写除主办公证员外的其他公证员、公证员助理姓名, 多人时以“,”分隔, 符合 8.1.5
17	公证服务费	GZFWF	M	M	实际收取费用
18	审批人编码	SPRBM	C22	M	符合 8.1.5
19	审批日期	SPRQ	D	M	自填, 符合 GB/T 7408
20	办结日期	BJRQ	D	M	自填, 符合 GB/T 7408
21	出具日期	CJRQ	D	M	自填, 符合 GB/T 7408
22	办证状态	BZZT	C2	M	符合 8.2.14
23	归档日期	GDRQ	D	M	自填, 符合 GB/T 7408

7.4.3 当事人基本信息

7.4.3.1 自然人信息

表34规定了自然人信息。

表34 自然人信息

序号	数据项名称	标识	数据类型和格式	约束/条件	说明
1	受理编号	SLBH	C30	M	符合 8.1.6
2	姓名	XM	C50	M	自填
3	性别	XB	C1	M	符合 GB/T 2261.1
4	联系电话	LXDH	C40	0	自填, 格式为固话“区号-号码”或手机号码
5	住址	ZZ	C200	M	自填
6	证件类型	ZJLX	C3	M	符合 8.2.33
7	证件号码	ZJHM	C18	M	自填, 根据证件类型填写相关证件号码
8	当事人类别	DSRLB	C2	M	符合 8.2.32
9	照片	ZP	BB	0	-
10	国籍	GJ	C10	0	自填, 符合 GB/T 2659—2000

表 34 (续)

11	民族	MZ	C4	0	自填,符合 GB/T 3304
12	出生日期	CSRQ	D	M	自填,符合 GB/T 7408

7.4.3.2 法人或者其他组织信息

表 35 规定了法人或者其他组织信息。

表35 法人或者其他组织信息

序号	数据项名称	标识	数据类型和格式	约束/条件	说明
1	受理编号	SLBH	C30	M	符合 8.1.6
2	单位名称	DWMC	C200	M	自填,填写单位或组织的全称
3	单位所在地	DWSZD	C500	M	自填,符合 GB/T 2260
4	证件类型	ZJLX	C100	0	自填,符合 8.2.34
5	证件号码	ZJHM	C50	0	自填,符合 GB/T 32100
6	联系电话	LXDH	C40	M	自填,格式为固话“区号-号码”或手机号码
7	法定代表人(负责人)	FDDBR	C20	M	自填
8	法定代表人(负责人)性别	FDDBRXB	C1	M	符合 GB/T 2261.1
9	法定代表人(负责人)联系电话	FDDBRLXDH	C40	0	自填,格式为固话“区号-号码”或手机号码
10	法定代表人(负责人)职务	FDDBRZW	C60	0	自填
11	法定代表人(负责人)证件类型	FDDBRZJLX	C3	M	符合 8.2.33
12	法定代表人(负责人)证件号码	FDDBRZJHM	C18	M	自填,根据证件类型填写相关证件号码
13	法定代表人(负责人)住址	FDDBRZZ	C200	0	自填
14	法定代表人(负责人)照片	FDDBRZP	BB	0	-
15	当事人类别	DSRLB	C2	M	符合 8.2.15

7.4.4 当事人提供虚假证明材料基本信息

表36规定了当事人提供虚假证明材料基本信息。

表36 当事人提供虚假证明材料基本信息

序号	数据项名称	标识	数据类型和格式	约束/条件	说明
1	机构编码	JGBM	C20	M	符合 8.1.4
2	公证事项(事务)	GZSX	C50	0	符合 8.2.7
3	查获人编码	CHRBM	C22	M	符合 8.1.5
4	查获人姓名	CHRXM	C50	M	自填,填写查获人姓名
5	查获日期	CHRQ	D	M	自填,符合 GB/T 7408
6	联系电话	LXDH	C40	0	自填,格式为固话“区号-号码”或手机号码
7	当事人姓名	DSRXM	C50	M	自填
8	当事人证件类型	DSRZJLX	C3	M	符合 8.2.33
9	当事人证件号码	DSRZJHM	C18	M	自填,根据证件类型填写相关证件号码
10	涉及人姓名	SJRXM	C50	M	自填
11	涉及人证件类型	SJRZJLX	C3	M	符合 8.2.33
12	涉及人证件号码	SJRZJHM	C18	M	自填,根据证件类型填写相关证件号码

表 36 (续)

13	情况说明	QKSM	C1000	M	自填
----	------	------	-------	---	----

7.4.5 公证专用纸基本信息

表37规定了公证专用纸基本信息。

表37 公证专用纸基本信息

序号	数据项名称	标识	数据类型和格式	约束/条件	说明
1	机构编码	JGBM	C20	M	符合 8.1.4
2	专用纸编号	ZYZBH	C12	M	自填, 填写公证专用纸的编码(罗马数字年份编码+专用纸顺序编码)
3	使用状态	SYZT	TN	M	符合 8.2.50
4	使用时间	SYSJ	DT	0	自填, 符合 GB/T 7408
5	使用公证书编号	SYGZSBH	C50	0	自填, 填写出具的公证书编号全称
6	使用公证员编码	SYGZYBM	C22	0	符合 8.1.5

7.4.6 公证收费信息

表38规定了公证收费信息。

表38 公证收费信息

序号	数据项名称	标识	数据类型和格式	约束/条件	说明
1	当事人姓名	DSRXM	C50	M	自填
2	公证事项(事务)	GZSX	C50	M	符合 8.2.7
3	计价方式	JJFS	C1	M	符合 8.2.24
4	费用类型	FY LX	C2	M	符合 8.2.16
5	应收价	YSJ	M	M	自填
6	未收金额	WSJE	M	M	自填
7	支付方式	ZFFS	C1	M	符合 8.2.23
8	是否完成收费	SFWCSF	TN	M	0: 否, 1: 是
9	参考价	CKJ	M	0	自填
10	发票号	FPH	C50	0	自填

7.4.7 公证证明材料信息

7.4.7.1 主表信息

表 39 规定了主表信息。

表39 主表信息

序号	数据项名称	标识	数据类型和格式	约束/条件	说明
1	证明名称	ZMMC	C300	M	自填, 根据相应证明材料名称
2	有效期	YXQ	C10	M	自填, 根据相应证明材料上的有效期
3	证明材料来源	ZMCLLY	C50	M	符合 8.2.27
4	排序序号	PXXH	N4	M	从 1 开始自动生成
5	盖章信息	GZXX	C300	M	自填
6	是否为公证文书	SFWGZWS	TN	M	0: 否, 1: 是

7.4.7.2 明细表

表40规定了明细表。

表40 明细表

序号	数据项名称	标识	数据类型和格式	约束/条件	说明
1	信息名称	XXMC	C300	M	自填
2	录入方式	LRFS	N10	M	自填
3	保存路径	BCLJ	C300	M	自填

7.4.8 公证文件存储信息

表41规定了公证文件存储信息。

表41 公证文件存储信息

序号	数据项名称	标识	数据类型和格式	约束/条件	说明
1	文本名称	WBMC	C300	M	自填
2	文本路径	WBLJ	C300	M	自填
3	类型	LX	N10	M	自填
4	译文名称	YWMC	C300	M	自填
5	译文路径	YWLJ	C300	M	自填
6	公证事项(事务)	GZSX	C50	M	符合 8.2.7
8	公证书编号	GZSBH	C50	M	自填,填写出具的公证书编号全称
9	其他证书编号	QTZSBH	C50	0	自填
10	区块链 hash	QKLHASH	C300	0	自填

7.4.9 涉台公证书副本寄送信息

表42规定了涉台公证书副本寄送信息。

表42 涉台公证书副本寄送信息

序号	数据项名称	标识	数据类型和格式	约束/条件	说明
1	机构编码	JGBM	C20	M	符合 8.1.4
2	公证员编号	GZYBH	C50	M	符合 8.1.5
3	受理号	SLH	C50	M	符合 8.1.6
4	公证书编号	GZSBH	C100	M	自填,填写出具的公证书编号全称
5	公证事项	GZSX	C50	M	符合 8.2.7.1
6	寄送函号	JSHH	C100	M	自填,根据实际的寄送函填写
7	流程情况	LCQK	C50	M	符合 8.2.28
8	受理日期	SLRQ	D	M	自填,符合 GB/T 7408

7.4.10 涉台公证书查证信息

表43规定了涉台公证书查证信息。

表43 涉台公证书查证信息

序号	数据项名称	标识	数据类型和格式	约束/条件	说明
1	机构编码	JGBM	C20	M	符合 8.1.4
2	公证员编号	GZYBH	C50	M	符合 8.1.5
3	受理号	SLH	C50	M	符合 8.1.6
4	公证书编号	GZSBH	C100	M	自填,填写出具的公证书编号全称
5	公证事项	GZSX	C50	M	符合 8.15.1
6	查证函号	CZHH	C100	M	自填,根据实际的寄送函填写
7	流程情况	LCQK	C50	M	自填
8	受理日期	SLRQ	D	M	自填,符合 GB/T 7408

7.4.11 公证流程信息

公证流程信息应符合7.3.22的规定。

7.4.12 公证日志信息

表44规定了公证日志信息。

表44 公证日志信息

序号	数据项名称	标识	类型	约束/条件	说明
1	当事人姓名	DSRXM	C50	M	自填
2	公证事项(事务)	GZSX	C50	M	符合 8.2.7
3	日志内容	RZNR	C1000	M	自填
4	操作时间	CZSJ	DT	M	自填,符合 GB/T 7408
5	操作人	CZR	C50	M	符合 8.1.5

7.4.13 公证涉诉信息

表45规定了公证涉诉信息。

表45 公证涉诉信息

序号	数据项名称	标识	数据类型和格式	约束/条件	说明
1	机构编码	JGBM	C20	M	符合 8.1.4
2	被告人(公证机构)	BGR	C50	M	符合 8.1.4
3	原告人姓名(名称)	YGRXM	C50	M	自填
4	原告人证件号码	YGRZJHM	C18	M	自填
5	案号	AH	C30	M	自填
6	涉诉日期	SSRQ	D	M	自填,符合 GB/T 7408
7	代理律师	DLLS	C50	M	自填
8	审理法院	SLFY	C50	M	自填,符合 GB/T 2260
9	判决结果	PJJG	C150	M	自填
10	涉诉类型	SSLX	N10	M	自填
11	公证书编号	GZSBH	C50	M	自填,填写出具的公证书编号全称
12	其他证书编号	QTZSBH	C50	O	自填

7.4.14 公证复查信息

表46规定了公证复查信息。

表46 公证复查信息

序号	数据项名称	标识	数据类型和格式	约束/条件	说明
1	机构编码	JGBM	C20	M	符合 8.1.4
2	申请日期	SQRQ	D	M	自填,符合 GB/T 7408
3	申请原因	SQYY	C300	M	自填
4	复查公证员姓名	FCGZYXM	C300	M	自填
5	复查公证员编号	FCGZYBH	C300	M	符合 8.1.5
6	处理结果	CLJG	N10	M	符合 8.2.53
7	处理说明	CLSM	C255	M	自填
8	承办人员责任	CBRYZR	C255	M	符合 8.2.25
9	复查公证书编号	FCGZSBH	C50	M	自填,填写出具的公证书编号全称
10	案件当事人	AJDSR	C200	M	自填
11	案件利害关系人	AJLHGXR	C200	O	自填

表 46 (续)

12	复查决定书编号	FCJDSBH	C50	0	自填, 填写出具的决定书编号全称
13	经验教训	JYJX	C500	0	自填

7.4.15 公证审查信息

表47规定了公证审查信息。

表47 公证审查信息

序号	数据项名称	标识	数据类型和格式	约束/条件	说明
1	机构编码	JGBM	C20	M	符合 8.1.4
2	审查日期	SCRQ	D	M	自填, 符合 GB/T 7408
3	审查证明材料	SCZMCL	C300	M	自填
4	审查公证员姓名	SCGZYXM	C300	M	自填
5	审查公证员编号	SCGZYBH	C300	M	符合 8.1.5
6	审查结果	SCJG	N10	M	自填

7.4.16 公证登记簿信息

公证登记簿信息应符合7.3.21的规定。

7.4.17 遗嘱公证(遗赠扶养协议)备案信息

遗嘱公证(遗赠扶养协议)备案信息应符合7.3.11的规定。

7.4.18 赋予强制执行效力债权文书公证备案信息

赋予强制执行效力债权文书公证备案信息应符合7.3.12的规定。

7.4.19 公证抵押登记备案信息

公证抵押登记备案信息应符合7.3.13的规定。

7.4.20 公证提存备案信息

公证提存备案信息应符合7.3.16的规定。

7.4.21 公证执业投诉信息

公证执业投诉信息应符合7.2.7的规定。

7.4.22 执行证书信息

执行证书信息应符合7.3.23的规定。

8 编码规则和代码表

8.1 编码规则

8.1.1 机构编码

机构编码采用5段18位阿拉伯数字代码表示, 第1-6位是行政区划代码, 第7-8位是机构代码, 第9-12位是机构类别编码, 第13-14位是单位编码, 第15-18位是内设部门顺序码。应符合以下要求:

- a) 6位行政区划代码为“省(自治区、直辖市)、地级市(地区、自治州、盟)、市辖区(县级市、县、旗)”, 符合 GB/T 2260 和 GB/T 10114 的规定, 所在公证机构行政区划代码不足6位的在后面加“0”补齐;
- b) 2位机构代码如下:
 - 1) 公证行政管理部门机构隶属层级代码符合 8.2.1;
 - 2) 公证协会机构设置层级代码符合 8.2.2;

- 3) 公证机构体制代码符合 8.2.3。
 - c) 4 位机构类别编码如下：
 - 1) 公证管理部门为 0101；
 - 2) 公证协会为 0202；
 - 3) 公证机构为 0302。
 - d) 2 位单位编码从 01 开始，至 99 截止，不复用；
 - e) 4 位内设部门顺序码从 0001 开始，至 9999 截止，不复用。
- 机构编码结构如图16所示。

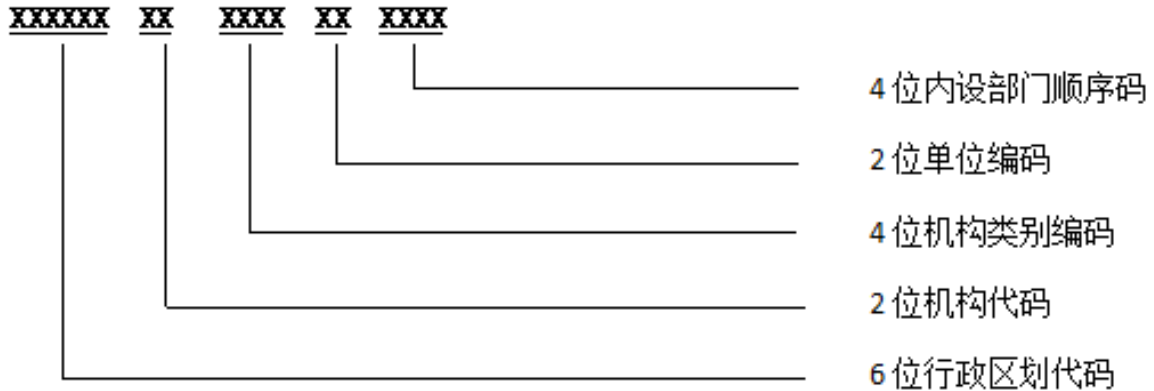


图16 机构编码

8.1.2 公证行政管理部门编码

公证行政管理部门编码采用5段18位阿拉伯数字代码表示，第1-6位是行政区划代码，第7-8位是公证管理部门机构隶属层级代码，第9-12位是机构类别编码，第13-14位是单位编码，第15-18位是内设部门顺序码。应符合以下要求：

- a) 6 位行政区划代码为“省（自治区、直辖市）、地级市（地区、自治州、盟）、市辖区（县级市、县、旗）”，符合 GB/T 2260 和 GB/T 10114 的规定，所在公证机构行政区划代码不足 6 位的在后面加“0”补齐；
- b) 2 位公证行政管理部门机构隶属层级代码符合 8.2.1；
- c) 4 位机构类别编码为 0101；
- d) 2 位单位编码从 01 开始，至 99 截止，不复用；
- e) 4 位内设部门顺序码从 0001 开始，至 9999 截止，不复用。

公证行政管理部门编码结构如图17所示。

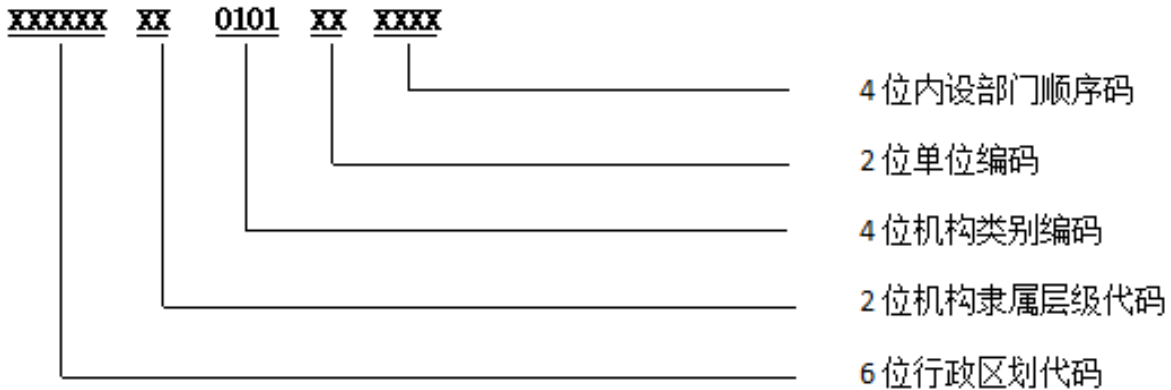


图17 公证行政管理部门编码

8.1.3 公证协会编码

公证协会编码采用5段18位阿拉伯数字代码表示，第1-6位是行政区划代码，第7-8位是机构设置层级编码，第9-12位是公证协会类别码，第13-14位是单位编码，第15-18位是内设部门顺序码。应符合以下要求：

- a) 6位行政区划代码为“省（自治区、直辖市）、地级市（地区、自治州、盟）、市辖区（县级市、县、旗）”，符合GB/T 2260和GB/T 10114的规定，所在公证机构行政区划代码不足6位的在后面加“0”补齐；
 - b) 2位公证协会机构设置层级代码符合8.2.2；
 - c) 4位机构类别编码为0202；
 - d) 2位单位编码从01开始，至99截止，不复用；
 - e) 4位内设部门顺序码从0001开始，至9999截止，不复用。
- 公证协会编码结构如图18所示。

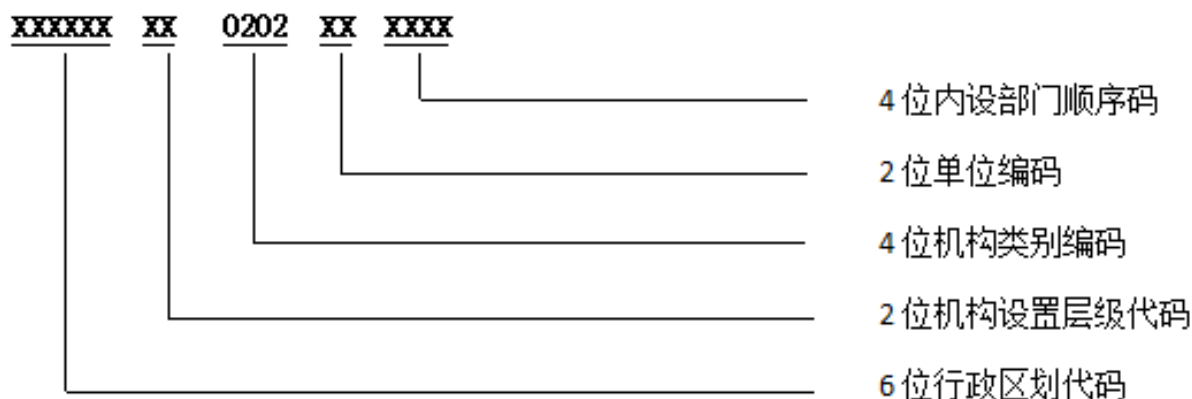


图18 公证协会编码

8.1.4 公证机构编码

公证机构编码采用5段18位阿拉伯数字代码表示，第1-6位是行政区划代码，第7-8位是公证机构体制代码，第9-12位是机构类别编码，第13-14位是单位编码，第15-18位是内设部门顺序码。应符合以下要求：

- a) 6位行政区划代码为“省（自治区、直辖市）、地级市（地区、自治州、盟）、市辖区（县级市、县、旗）”，符合GB/T 2260和GB/T 10114的规定，所在公证机构行政区划代码不足6位的在后面加“0”补齐；
- b) 2位公证机构体制代码符合8.2.3；
- c) 4位机构类别编码为0302；
- d) 2位单位编码从01开始，至99截止，不复用；
- e) 4位内设部门顺序码从0001开始，至9999截止，不复用。

公证机构编码结构如图19所示。

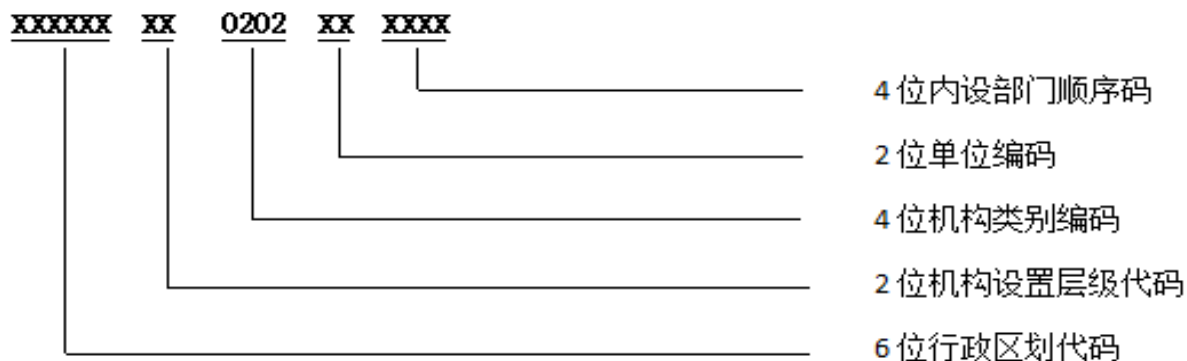


图19 公证机构编码

8.1.5 人员编码

人员编码采用2段22位阿拉伯数字代码表示，第1-18位是公证机构编码，第19-22位是人员顺序编码。应符合以下要求：

- a) 18位公证机构编码符合8.1.4；
- b) 4位人员顺序码从0001开始，至9999截止，不复用。

人员编码结构如图20所示。

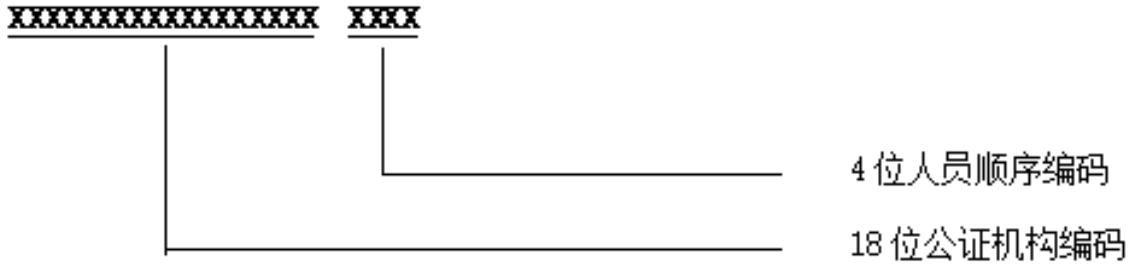


图20 人员编码

8.1.6 受理编号

受理编号采用3段30位阿拉伯数字代码表示，第1-18位是公证机构编码，第19-26位是日期，第27-30位是数字顺序码。应符合以下要求：

- a) 18位公证机构编码符合8.1.4；
- b) 8位日期格式为YYYYMMDD，符合GB/T 7408；
- c) 4位数字顺序码每天产生，从0001开始，至9999截止，不复用。

受理编号编码结构如图21所示。

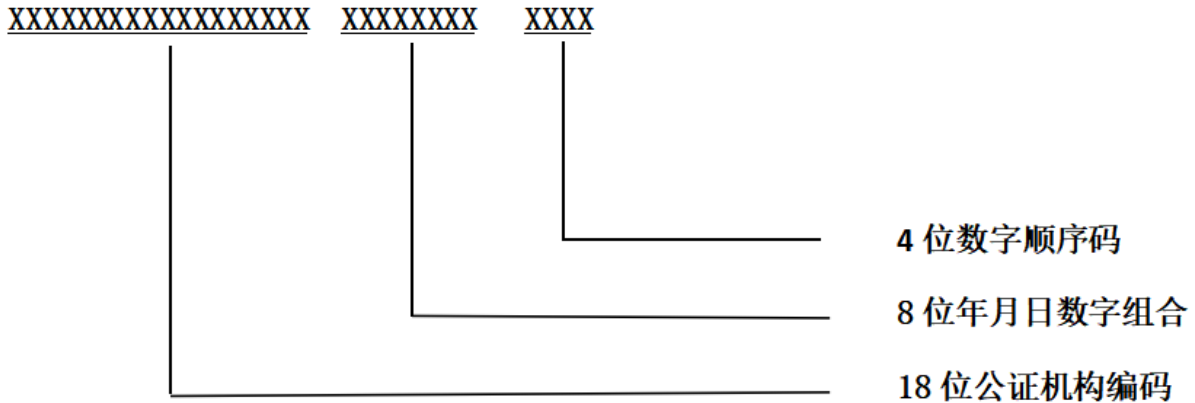


图21 受理编号

8.2 代码表

8.2.1 公证行政管理部门机构隶属层级代码表

表48规定了公证行政管理部门机构隶属层级代码表。

表48 公证行政管理部门机构隶属层级代码表

代码	代码名称
01	省（自治区、直辖市）级
02	地市（地区、自治州、盟）级
03	市辖区（县级市、县、旗）级
99	其他

8.2.2 公证协会、公证机构设置层级代码表

表49规定了公证协会、公证机构设置层级代码表。

表49 公证协会、公证机构设置层级代码表

代码	代码名称
01	省级
02	设区的市级
03	区/县级
04	省管县
99	其他

8.2.3 公证机构体制代码表

表50规定了公证机构体制代码表。

表50 公证机构体制代码表

代码	代码名称
01	事业编制
02	行政编制
03	合作制
99	其他

8.2.4 人员编制代码表

表51规定了人员编制代码表。

表51 人员编制代码表

代码	代码名称
01	公务员编制
02	参公管理事业编制
03	全额事业编制
04	差额事业编制
05	备案制事业编制
06	聘用
99	其他

8.2.5 公证协会职务代码表

表52规定了公证协会职务代码表。

表52 公证协会职务代码表

代码	代码名称
01	会长
02	副会长
03	常务理事
04	理事
05	监事
06	会员
07	专业（工作）委员会主任委员
08	专业（工作）委员会副主任委员
09	专业（工作）委员会委员
10	秘书长
11	副秘书长
12	部门负责人（正职）
13	部门负责人（副职）
14	监事长
15	党工委书记

表 52 (续)

16	党工委副书记
99	其他

8.2.6 公证机构职务代码表

表53规定了公证机构职务代码表。

表53 公证机构职务代码表

代码	代码名称
01	主任
02	副主任
03	负责人
04	书记
05	部门负责人
06	公证员
07	公证员助理
08	公证专用纸管理员
09	财务人员
10	翻译人员
11	档案管理员
12	文印人员
13	内勤
14	系统管理员
15	司法辅助人员
99	其他

8.2.7 公证机构业务分类

8.2.7.1 公证机构业务分类标识

表54规定了公证机构业务分类标识代码表。

表54 公证机构业务分类标识代码表

代码	代码名称
01	公证事项
02	公证事务

8.2.7.2 公证事项类

表55规定了公证事项类代码表。

表55 公证事项类代码表

代码	代码名称
01	委托
02	声明
03	赠与（单方）
04	受赠
05	遗嘱
06	保证
07	公司章程
08	认领亲子
09	出生
10	生存
11	死亡
12	身份
13	曾用名
14	住所地（居住地）

表 55 (续)

15	学历
16	学位
17	经历
18	职务(职称)
19	资格
20	无(有)犯罪记录
21	婚姻状况
22	亲属关系
23	收养
24	抚养事实
25	财产权
26	收入状况
27	纳税状况
28	票据拒绝
29	选票
30	指纹(印鉴)
31	不可抗力(意外事件)
32	查无档案记载
33	证书(执照)
34	文书上的签名(印鉴)
35	文本相符
36	保全证据
37	现场监督
38	合同(协议)
39	继承(受遗赠)
40	具有强制执行效力的债权文书公证书及执行证书

8.2.7.3 公证事务类代码表

表56规定了公证事务类代码表。

表56 公证事务类代码表

代码	代码名称
41	公证登记
42	公证提存
43	公证保管
44	代书
45	咨询(顾问)
46	出具法律意见书
47	代办
48	司法辅助事务

8.2.8 公证机构业务子项

8.2.8.1 公证事项类子项代码表

表57规定了公证事项类子项代码表。

表57 公证事项类子项代码表

代码	代码名称	上级代码
01 委托		
101	城市房屋所有权	1
102	农村房屋所有权	1
103	建设用地使用权	1
104	其他不动产物	1
105	动产物	1

表 57 (续)

106	债权	1
107	股权	1
108	著作权	1
109	专利权	1
110	商标权	1
111	原产地地理标志	1
112	虚拟财产	1
113	其他无形财产	1
114	人格权	1
115	身份权	1
116	一般事务性委托	1
02 声明		
201	放弃继承权声明	2
202	涉及法律事实的声明(出生、死亡、婚姻状况等)	2
203	商标转让声明	2
204	其他声明	2
03 赠与(单方)		
04 受赠		
05 遗嘱		
501	处分财产的遗嘱	5
502	遗嘱监护	5
503	遗嘱信托	5
504	处理事务的遗嘱	5
505	遗嘱的变更和撤销	5
506	其他遗嘱	5
06 保证		
601	保证书	6
602	保函	6
603	其他保证	6
07 公司章程		
08 认领亲子		
09 出生		
10 生存		
11 死亡		
1101	正常死亡	11
1102	非正常死亡	11
1103	宣告死亡	11
12 身份		
1201	国籍	12
1202	法定监护	12
1203	指定监护	12
1204	委托监护	12
1205	协议监护	12
1206	意定监护	12
1207	因死亡户籍注销	12
1208	因迁移户籍注销	12
1209	未做过户籍登记	12
13 曾用名		
1301	曾用名	13
1302	又名、别名、译名、笔名、网名等	13
14 住所地(居住地)		
15 学历		
16 学位		
17 经历		

表 57 (续)

1701	自然人经历	17
1702	法人经历	17
1703	非法人组织经历	17
18 职务 (职称)		
1801	职务	18
1802	专业技术职务	18
19 资格		
1901	法人资格	19
1902	用于知识产权事务的法人资格	19
1903	非法人组织资格	19
1904	职业资格	19
20 无 (有) 犯罪记录		
2001	无犯罪记录	20
2002	有犯罪记录	20
21 婚姻状况		
2101	未婚	21
2102	离婚未再婚	21
2103	丧偶未再婚	21
2104	已婚 (初婚)	21
2105	已婚 (再婚)	21
22 亲属关系		
2201	亲属关系	22
2202	用于继承的亲属关系	22
23 收养		
2301	收养关系	23
2302	事实收养	23
24 抚养事实		
25 财产权		
2501	股权	25
2502	著作权	25
2503	专利权	25
2504	商标权	25
2505	存款	25
2506	不动产物权	25
2507	动产物权	25
2508	债权	25
2509	虚拟财产权利	25
2510	其他财产权	25
26 收入状况		
27 纳税状况		
28 票据拒绝		
29 选票		
30 指纹 (印鉴)		
3001	指纹	30
3002	印鉴式样	30
3003	签名式样	30
31 不可抗力 (意外事件)		
3101	不可抗力	31
3102	意外事件	31
32 查无档案记载		
33 证书 (执照)		
34 文书上的签名 (印鉴)		
35 文本相符		
36 保全证据		

表 57 (续)

3601	保全证人证言或当事人陈述	36
3602	保全物证	36
3603	保全书证	36
3604	保全视听资料、软件	36
3605	保全送达行为	36
3606	保全购物过程	36
3607	其他保全行为	36
3608	保全现状	36
3609	保全网页	36
3610	保全电子邮件	36
3611	保全即时通讯记录(短信、微信、QQ聊天记录等)	36
3612	保全服务器数据	36
3613	保全其他电子数据	36
3614	保全其他证据	36
37 现场监督		
3701	拍卖	37
3702	招标、投标	37
3703	开奖(评奖)	37
3704	股份公司创立大会	37
3705	其他会议监督	37
3706	股票认购证抽签	37
3707	商品房(经适房、两限房等)摇号	37
3708	升学派位(摇号)	37
3709	其他摇号、抽签活动	37
3710	土地使用权出让招拍挂	37
38 合同(协议)		
3801 涉及人身关系的协议		38
380101	婚前财产约定协议	3801
380102	夫妻财产约定协议	3801
380103	离婚协议	3801
380104	离婚后财产分割及子女抚养协议	3801
380105	同居关系析产及子女抚养协议	3801
380106	收养协议	3801
380107	解除收养协议	3801
380108	抚养协议	3801
380109	变更抚养权协议	3801
380110	扶养协议	3801
380111	赡养协议	3801
380112	寄养协议	3801
380113	遗产分割协议	3801
380114	分家析产协议	3801
380115	遗赠扶养协议	3801
380116	监护协议	3801
380117	意定监护协议	3801
3802	涉及财产关系的合同	38
380201	建设用地使用权出让(转让)合同	3802
380202	房屋买卖合同	3802
380203	建设工程合同	3802
380204	其他财产关系合同	3802
3803	知识产权合同	38
380301	著作权转让合同	3803
380302	著作权许可使用合同	3803
380303	商标权转让合同	3803
380304	商标使用许可合同	3803

表 57 (续)

380305	专利权转让合同	3803
380306	专利实施许可合同	3803
380307	商业秘密合同	3803
380308	技术开发合同	3803
380309	技术转让合同	3803
380310	技术咨询和技术服务合同	3803
3804	劳动合同	38
3805	解除劳动关系协议	38
3806	工伤赔偿(补偿)协议	38
3807	损害赔偿(补偿)协议	38
3808	房屋拆迁安置补偿合同	38
3809	移民安置协议	38
3810	精准扶(脱)贫协议	38
3811	污染防治协议	38
3812	资助出国留学协议	38
3813	合作协议	38
3814	法人(非法人组织)决议	38
3815	职工代表大会(职工大会)决议	38
3816	其他组织成员决议(决定)	38
3817	其他合同(协议)	38
39 继承(受遗赠)		
3901	法定继承	39
3902	小额继承	39
3903	遗嘱继承	39
3904	股东资格继承	39
3905	个人独资企业继承	39
3906	受遗赠	39
3907	其他继承	39
40 具有强制执行效力的债权文书公证书及执行证书		
4001	借款合同	40
4002	借用合同	40
4003	无财产担保的租赁合同	40
4004	抵押贷款合同	40
4005	担保合同、保函	40
4006	赊欠货物的债权文书	40
4007	各种借据、欠单	40
4008	还款(物)协议、还款承诺	40
4009	已给付赡养费、抚养费、抚育费、学费、赔(补)偿金为内容的协议	40
4010	调解协议	40
4011	和解协议	40
4012	融资合同	40
4013	债务重组合同	40
4014	符合规定条件的其他债权文书	40
4015	执行证书	40

8.2.8.2 公证事务类子项代码表

表58规定了公证事务类子项代码表。

表58 公证事务类子项代码表

代码	代码名称	上级代码
41 公证登记		
4101	厂房抵押登记	41
4102	挖掘机抵押登记	41

表 58 (续)

4103	起重机抵押登记	41
4104	大坝抵押登记	41
4105	渠道抵押登记	41
4106	公路抵押登记	41
4107	矿山机械抵押登记	41
4108	码头岸线抵押登记	41
4109	其他抵押登记	41
4110	收费权质押登记	41
4111	其他质押登记	41
42 公证提存		
4201	清偿性提存	42
4202	担保性提存	42
4203	资金监管	42
43 公证保管		
4301	遗嘱保管	43
4302	文书保管	43
4303	作品保管	43
4304	遗产保管	43
4305	电子数据保管	43
4306	物品保管	43
44 代书		
45 咨询 (顾问)		
4501	公证事项咨询	45
4502	公证事务及司法辅助咨询	45
4503	有关公证服务知识产权的咨询	45
4504	公证服务 (法律) 顾问	
46 出具法律意见书		
4601	防范化解重大风险法律意见书	46
4602	其他法律意见书	46
47 代办		
48 司法辅助事务		
4801	调解	48
4802	代为送达	48
4803	代为调查	48
4804	协助保全财产	48
4805	协助执行	48
4806	担任破产管理人	48
4807	其他司法辅助事务	48

8.2.9 类别代码表

表59规定了类别代码表。

表59 类别代码表

代码	代码名称
01	国内
02	涉外

8.2.10 类型代码表

表60规定了类型代码表。

表60 类型代码表

代码	代码名称
01	国内公证
02	涉港公证
03	涉澳公证
04	涉台公证
05	涉外公证
99	其他

8.2.11 公证用途代码表

表61规定了公证用途代码表。

表61 公证用途代码表

代码	代码名称
01	探亲
02	定居
03	学习
04	继承
05	就业
06	结婚
07	探病
08	奔丧
09	扶养亲属
10	领取养老金
11	对外贸易
12	诉讼（索赔）
13	提供劳务
14	申请知识产权
15	招标投标
16	签订合同
17	减免税
18	考察访问
99	其他

8.2.12 档案保管年限代码表

表62规定了档案保管年限代码表。

表62 档案保管年限代码表

代码	代码名称
01	短期
02	长期
03	永久

8.2.13 档案保管类型代码表

表63规定了档案保管类型代码表。

表63 档案保管类型代码表

代码	代码名称
01	普卷
02	密卷

8.2.14 办证状态代码表

表64规定了办证状态代码表。

表64 办证状态代码表

代码	代码名称
01	办理中
02	正常出证
03	不予办理
04	终止公证
05	撤证

8.2.15 当事人类别代码表

表65规定了当事人类别代码表。

表65 当事人类别代码表

代码	代码名称
01	申请人
02	代理人
03	关系人

8.2.16 收费项类型代码表

表66规定了收费项类型代码表。

表66 收费项类型代码表

代码	代码名称
01	公证费
02	公证服务费
03	公证书译文费
04	原件译文费
05	副本费
06	调查费
07	代书费
08	调卷费
09	涉台邮费
10	调解费
11	送达费
99	其它费用

8.2.17 公证复查类型代码表

表67规定了公证复查类型代码表。

表67 公证复查类型代码表

代码	代码名称
01	撤销公证书
02	更正公证书
99	其他

8.2.18 公证专用纸状态代码表

表68规定了公证专用纸状态代码表。

表68 公证专用纸状态代码表

代码	代码名称
01	可用
02	已用
03	作废
04	销毁

表 68 (续)

05	被盗
06	流失

8.2.19 提存进程代码表

表69规定了提存进程代码表。

表69 提存进程代码表

代码	代码名称
01	提存申请
02	已受理
03	领取申请
04	同意领取
05	拒绝领取
06	已领取
99	其他

8.2.20 关联信息类型代码表

表70规定了关联信息类型代码表。

表70 关联信息类型代码表

代码	代码名称
01	虚假信息
02	重复办证
03	遗嘱登记
04	抵押登记
99	其他

8.2.21 涉台公证书副本流程代码表

表71规定了涉台公证书副本流程代码表。

表71 涉台公证书副本流程代码表

代码	代码名称
01	录入涉台公证书副本
02	上报协会
03	协会签收
04	协会退回
05	公证机构追回
06	寄送台湾海基会
07	台湾海基会签收
08	台湾海基会退回
09	协会追回
99	其他

8.2.22 领证方式代码表

表72规定了领证方式代码表。

表72 领证方式代码表

代码	代码名称
01	凭单自取
02	凭单代取
03	发送
99	其他

8.2.23 支付方式代码表

表73规定了支付方式代码表。

表73 支付方式代码表

代码	代码名称
01	现金
02	转账
03	支票
04	刷卡
05	网上银行
06	支付宝
07	微信
99	其他

8.2.24 计价方式代码表

表74规定了计价方式代码表。

表74 计价方式代码表

代码	代码名称
01	件数
02	标的
03	计时
99	其他

8.2.25 公证复查责任类型代码表

表75规定了公证复查责任类型代码表。

表75 公证复查责任类型代码表

代码	代码名称
01	有责
02	无责
99	其他

8.2.26 公证复查结果代码表

表76规定了公证复查结果代码表。

表76 公证复查结果代码表

代码	代码名称
01	维持
02	更正
03	补正
04	撤销
99	其他

8.2.27 证明材料来源代码表

表77规定了证明材料来源代码表。

表77 证明材料来源代码表

代码	代码名称
01	调查取得
02	办证过程形成
03	当事人提交原件
04	当事人提交复印件

表 77 (续)

99	其他
----	----

8.2.28 流程状态代码表

表78规定了流程状态代码表。

表78 流程状态代码表

代码	代码名称
01	申请
02	初核
03	受理
04	收费
05	审查
06	审批
07	制证
08	发证
09	归档

8.2.29 公证机构年度考核等级代码表

表79规定了公证机构年度考核等级代码表。

表79 公证机构年度考核等级代码表

代码	代码名称
01	优秀
02	合格
03	基本合格
04	不合格

8.2.30 公证员年度考核等级代码表

表80规定了公证员年度考核等级代码表。

表80 公证员年度考核等级代码表

代码	代码名称
01	优秀
02	合格
03	基本合格
04	不合格
99	其他

8.2.31 结案方式代码表

表81规定了结案方式代码表。

表81 结案方式代码表

代码	代码名称
01	出具公证书
02	不予办理公证
03	终止公证

8.2.32 公证业务当事人/代理人类别代码表

表82规定了公证业务当事人/代理人类别代码表。

表82 公证业务当事人/代理人类别代码表

代码	代码名称
01	自然人

表 82 (续)

02	法人
03	非法人组织

8.2.33 个人证件类型代码表

表83规定了个人证件类型代码表。

表83 个人证件类型代码表

代码	代码名称
01	身份证
02	户口本
03	中华人民共和国护照
04	军官证
05	士兵证
06	港澳居民来往内地通行证
07	台湾居民来往大陆通行证
08	港澳台居民居住证
09	其他证件
10	外国护照
11	无

8.2.34 单位证件类型代码表

表84规定了单位证件类型代码表。

表84 单位证件类型代码表

代码	代码名称
01	非法人营业执照
02	事业单位登记证
03	组织机构代码证
04	企业法人营业执照
05	社会统一信用代码
99	其他

8.2.35 提存标的物代码表

表85规定了提存标的物代码表。

表85 提存标的物代码表

代码	代码名称
01	货币
02	有价证券
03	票据
04	提单
05	权利证书
06	贵重物品
07	担保物(金)或其替代物
08	其他适宜提存的标的物

8.2.36 保全内容代码表

表86规定了保全内容代码表。

表86 保全内容代码表

代码	代码名称
01	著作权
02	专利权

表 86 (续)

03	商标权
04	原产地地理标志
05	商业秘密
06	劳动争议
07	合同违约
08	侵权（知识产权除外）
09	海商海事
99	其他

8.2.37 遗嘱类型代码表

表87规定了遗嘱类型代码表。

表87 遗嘱类型代码表

代码	代码名称
01	代书遗嘱
02	自书遗嘱

8.2.38 赋予强制执行效力债权文书范围代码表

表88规定了赋予强制执行效力债权文书范围代码表。

表88 赋予强制执行效力债权文书范围代码表

代码	代码名称
01	借款合同
02	借用合同
03	无财产担保的租赁合同
04	抵押贷款合同
05	担保合同
06	赊欠货物的债权文书
07	各种借据、欠单
08	还款（物）协议
09	已给付赡养费、抚养费、抚育费、学费、陪（补）偿金为内容的协议
10	调解协议
11	融资合同
12	其他赋予条件的债权文书

8.2.39 抵（质）押物（权）种类代码表

表89规定了抵（质）押物（权）种类代码表。

表89 抵（质）押物（权）种类代码表

代码	代码名称
01	厂房
02	挖掘机
03	起重机
04	大坝
05	渠道
06	公路
07	矿山机械
08	码头岸线
99	其他

8.2.40 出借人类型代码表

表90规定了出借人类型代码表。

表90 出借人类型代码表

代码	代码名称
01	银行
02	证券公司
03	保险公司
04	信托公司
05	保理公司
06	融资租赁公司
99	其他

8.2.41 党组织类型代码表

表91规定了党组织类型代码表。

表91 党组织类型代码表

代码	代码名称
1	基层委员会
2	党总支
3	党支部
4	联合党支部
5	派驻党建指导员

8.2.42 权属方类型代码表

表92规定了权属方类型代码表。

表92 权属方类型代码表

代码	代码名称
1	公证机构
2	司法行政
3	行业协会
4	软件公司
5	其他

8.2.43 法律执业资格证类型代码表

表93规定了法律执业资格证类型代码表。

表93 法律职业资格证书类型代码表

代码	代码名称
A	A证
B	B证
C	C证
C_P	特C

8.2.44 操作所处环节代码表

表94规定了操作所处环节代码表。

表94 操作所处环节代码表

代码	代码名称
1	申请
2	受理
3	审查

表 94 (续)

4	审批
5	制证
6	发证
7	归档

8.2.45 公益法律服务代码表

表95规定了公益法律服务代码表。

表95 公益法律服务代码表

代码	代码名称
1	非公益法律服务类公证
2	为减灾救灾办理减免收费的公证
3	为残疾人办理减免收费的公证
4	为老年人办理减免收费的公证
5	为未成年人办理减免收费的公证
6	为政府重点工程办理减免收费的公证
7	为服务三农办理减免收费的公证
8	为环境保护办理减免收费的公证
9	办证中成功调解
10	其他公证公益服务

8.2.46 新型公证业务代码表

表96规定了新型公证业务代码表。

表96 新型公证业务代码表

代码	代码名称
1	非新型公证业务
2	金融领域
3	知识产权保护
4	产权保护
5	三农领域

8.2.47 保护内容代码表

表97规定了保护内容代码表。

表97 保护内容代码表

代码	代码名称
1	著作权
2	专利权
3	商标权
4	原产地地理标志
5	商业秘密
6	其他

8.2.48 涉疫情/灾情公证代码表

表98规定了涉疫情/灾情代码表。

表98 涉疫情/灾情代码表

代码	代码名称
1	无
2	涉疫情公证
3	涉灾情公证

8.2.49 服务类型代码表

表99规定了服务类型代码表。

表99 服务类型代码表

代码	代码名称
1	无
2	上门办证
3	最多跑一次
4	一带一路建设
5	在线受理
6	无接触办证

8.2.50 公证书状态代码表

表100规定了公证书状态代码表。

表100 公证书状态代码表

代码	代码名称
1	正常
2	撤证
3	补正

8.2.51 执行结果代码表

表101规定了执行结果代码表。

表101 执行结果代码表

代码	代码名称
1	执行
2	法院裁定不执行
3	结果未反馈
4	和解

8.2.52 币种代码表

表102规定了币种代码表。

表102 币种代码表

代码	代码名称
1	人民币
2	美元
3	欧元
4	英镑
5	澳元
6	韩元
7	日元

表 102（续）

8	港元
9	台币
10	其他

8.2.53 复查投诉处理结果代码表

表103规定了复查投诉处理结果代码表。

表103 复查投诉处理结果代码表

代码	代码名称
1	不予支持
2	建议重新作出复查决定
3	建议重新进行复查
4	终止公证复查争议投诉处理（涉诉）
5	终止公证复查争议投诉（其他原因）

8.2.54 复查投诉未受理原因代码表

表104规定了复查投诉未受理原因代码表。

表104 复查投诉未处理原因代码表

代码	代码名称
1	投诉人不具有投诉资格或代理人不具代理资格
2	不属于规定的公证复查争议投诉范围
3	被投诉人非本地方公证协会会员
4	未在规定的期限内提出公证复查争议投诉
5	投诉形式不符合规定
6	投诉事项向人民法院提起诉讼

9 数据交换接口

9.1 数据交换内容

数据交换内容应包括各级公证信息数据库的数据交换，以及与其他信息系统数据交换。

9.2 数据交换方式

9.2.1 基本要求

各级公证信息数据库的数据交换，应采用自动推送或主动获取的方式。

9.2.2 数据加密

针对自然人基本情况信息、遗嘱内容和其他需列为密卷的公证事项的数据，应通过对称加密算法进行加密传输。后续处理应符合以下要求：

- 系统返回需加密的报文时，使用公证机构公钥对密钥进行加密。公证机构接收报文后，利用私钥对密钥进行解密后，利用解密后的密钥解密报文中关键字段；
- 公证机构上报需加密的报文时，使用系统公钥对密钥进行加密。系统接收报文后，利用私钥对密钥进行解密后，利用解密后的密钥解密报文中关键字段；
- 动态生成密钥，每次传输的密钥都不一样，将最终加密后的密钥放到报文根目录下的 SsecretKey 节点中。

9.2.3 数字签名

数字签名应符合以下要求：

- a) 采用本单位的数字证书（私钥）对整个报文进行签名，保证报文完整性，防止否认，数字证书通过线下交换方式获得；
- b) 数字签名的校验算法使用国内通用算法，将签名值使用 BASE64 转码后，填写到报文的数字签名域（报文根目录下的 Signature 节点中）；
- c) 数据上报或返回之前，对除 Signature 标签外的所有内容加签。

9.3 数据交换接口

9.3.1 公证信息数据库交换接口

9.3.1.1 公证机构基本信息交换接口

表 105 规定了公证机构基本信息交换接口。

表105 公证机构基本信息交换接口

<p>请求格式</p> <pre> <REQUEST> <USER></USER> <PASSWORD></PASSWORD> <DATA> <RS> <JGBM>机构编码</JGBM> <JGMC>机构名称</JGMC> <JGJC>机构简称</JGJC> <YWMC>英文名称</YWMC> <JGDM>机构代码</JGDM> <ZYZH>执业证号</ZYZH> <BGYFMJ>办公用房面积</BGYFMJ> <SFCBSWGZYW>是否承办涉外公证业务</SFCBSWGZYW> <DZZCLRQ>党组织成立日期</DZZCLRQ> <DZZFZR>党组织负责人</DZZFZR> <JGSLRQ>机构设立日期</JGSLRQ> <ZYQY>执业区域</ZYQY> <FZR>负责人</FZR> <FZJG>发证机关</FZJG> <FZRQ>发证日期</FZRQ> <GZJGTZ>公证机构体制</GZJGTZ> <SZDSFXZJGBM>所在地司法行政机关编码</SZDSFXZJGBM> <SJSFXZJGBM>上级司法行政机关编码</SJSFXZJGBM> <SSHXXHBM>所属行业协会编码</SSHXXHBM> <JGSZCJ>机构设置层级</JGSZCJ> <LXDH>联系电话</LXDH> <CZHM>传真号码</CZHM> <DZYX>电子邮箱</DZYX> <YB>邮编</YB> <DZ>地址</DZ> <GFWZ>官方网站</GFWZ> <SFBLSGAYW >是否办理涉港澳业务</SFBLSGAYW > <DZZLX>党组织类型</DZZLX> <BGSJ>办公时间</BGSJ> <SFYDJHDCS>是否有党建活动场所</SFYDJHDCS> <SFKZZDPYCGZFW>是否开展最多跑一次公证服务</SFKZZDPYCGZFW> <SFKTC>是否可停车</SFKTC> <SFTGW>是否提供WIFI</SFTGW> <SFSZWZATD>是否设置无障碍通道</SFSZWZATD> <GZCNSFYZZBZSS>公证处内是否有自主办证设施</GZCNSFYZZBZSS> <SFYQHJHXT>是否有取号叫号系统</SFYQHJHXT> <SFSYBZXT>是否使用办证系统</SFSYBZXT> </pre>

<BZXTJSDWMC>办证系统建设单位名称</BZXTJSDWMC> <BZXTYWDWMC>办证系统运维单位名称</BZXTYWDWMC> <BZXTQSF>办证系统权属方</BZXTQSF> <BZXTSJBGF>办证系统数据保管方</BZXTSJBGF> <QTZYWXWXT>其他专项业务系统</QTZYWXWXT> <QTZYWXWXTMC>其他专项业务系统名称</QTZYWXWXTMC> <QTZYWXWXTYYCJ>其他专项业务系统应用场景</QTZYWXWXTYYCJ> <QTZYWXWXTJSDWMC>其他专项业务系统建设单位名称</QTZYWXWXTJSDWMC> <QTZYWXWXTYWDWMC>其他专项业务系统运维单位名称</QTZYWXWXTYWDWMC> <QTZYWXWXTQSF>其他专项业务系统权属方</QTZYWXWXTQSF> <QTZYWXWXTSJBGF>其他专项业务系统数据保管方</QTZYWXWXTSJBGF> <SFYYZZX>是否有遗嘱中心</SFYYZZX> <SFYZSCQZX>是否有知识产权中心</SFYZSCQZX> <SFYJSFLFWZX>是否有家事法律服务中心</SFYJSFLFWZX> <SFDBFCDJ>是否代办房产登记</SFDBFCDJ> <SFDBSWRZ>是否代办涉外认证</SFDBSWRZ> <SFTGYJGZS>是否提供邮寄公证书</SFTGYJGZS> <SFCJSFFZ>是否参加司法辅助</SFCJSFFZ> <QTZXFZWZ>其他专项服务中心</QTZXFZWZ> </RS> </DATA> </REQUEST>					
请求参数说明					
序号	参数	参数类型	参数名称	是否必备	备注
1	JGBM	C20	机构编码	是	-
2	JGMC	C60	机构名称	是	-
3	JCJC	C60	机构简称	否	-
4	YWMC	C60	英文名称	否	-
5	JGDM	C20	机构代码	是	-
6	ZYZH	C20	执业证号	否	-
7	BGYFMJ	F	办公用房面积	否	-
8	SFCBSWGZYW	C1	是否承办涉外公证业务	是	-
9	DZZCLRQ	D	党组织成立日期	否	-
10	DZZFZR	C20	党组织负责人	是	-
11	JGSLRQ	D	机构设立日期	否	-
12	ZYQY	C500	执业区域	否	-
13	FZR	C20	负责人	是	-
14	FZJG	C60	发证机关	否	-
15	FZRQ	D	发证日期	是	-
16	GZJGTZ	C2	公证机构体制	否	-
17	SZDSFXZJGBM	C20	所在地司法行政机关编码	否	-
18	SJSFXZJGBM	C20	上级司法行政机关编码	否	-
19	SSHYXHBM	C60	所属行业协会编码	否	-
20	JGSZCJ	C2	机构设置层级	否	-
21	LXDH	C40	联系电话	是	-
22	CZHM	C40	传真号码	否	-
23	DZYX	C100	电子邮箱	否	-
24	YB	C6	邮编	是	-
25	DZ	C200	地址	是	-
26	GFWZ	C200	微博、微信公众号、网址	否	-
27	SFBLSGAYW	TN	是否办理涉港澳业务	否	-
28	DZZLX	C2	党组织类型	否	-
29	BGSJ	C200	办公时间	否	-
30	SFYDJHDCS	TN	是否有党建活动场所	否	-
31	SFKZZDPYCGZFW	TN	是否开展最多跑一次公证服务	否	-

32	SFKTC	TN	是否可停车	否	-
33	SFTGW	TN	是否提供 WIFI	否	-
34	SFSZWZATD	TN	是否设置无障碍通道	否	-
35	GZCNSFYZZBZSS	TN	公证处内是否有自主办证设施	否	-
36	SFYQHJHXT	TN	是否有取号叫号系统	否	-
37	SFSYBZXT	TN	是否使用办证系统	否	-
38	BZXTJSDWMC	C200	办证系统建设单位名称	是	-
39	BZXTYWDWMC	C200	办证系统运维单位名称	是	-
40	BZXTQSF	C2	办证系统权属方	否	-
41	BZXTSJBGF	C2	办证系统数据保管方	否	-
42	QTZYWXT	TN	其他专项业务系统	否	-
43	QTZYWXTMC	C200	其他专项业务系统名称	是	-
44	QTZYWXTYYCJ	C200	其他专项业务系统应用场景	是	-
45	QTZYWXTJSDWMC	C200	其他专项业务系统建设单位名称	是	-
46	QTZYWXTYWDWMC	C200	其他专项业务系统运维单位名称	是	-
47	QTZYWXTQSF	C2	其他专项业务系统权属方	否	-
48	QTZYWXTSJBGF	C2	其他专项业务系统数据保管方	否	-
49	SFYZZX	TN	是否有遗嘱中心	否	-
50	SFYZSCQZX	TN	是否有知识产权中心	否	-
51	SFYJSFLFWZX	TN	是否有家事法律服务中心	否	-
52	SFDBFCDJ	TN	是否代办房产登记	否	-
53	SFDBSWRZ	TN	是否代办涉外认证	否	-
54	SFTGYJGZS	TN	是否提供邮寄公证书	否	-
55	SFCJSFFZ	TN	是否参加司法辅助	否	-
56	QTZXFZX	TN	其他专项服务中心	否	-
返回结果格式					
<RESULT> <STATE>返回状态</STATE> </RESULT>					
返回结果说明					
序号	参数	参数类型	参数名称	备注	
1	STATE	TN	返回状态	-	

9.3.1.2 公证员基本信息交换接口

表 106 规定了公证员基本信息交换接口。

表106 公证员基本信息交换接口

请求格式
<REQUEST> <USER></USER> <PASSWORD></PASSWORD> <DATA> <RS> <RYBM>人员编码</RYBM> <XM>姓名</XM> <XMHYPY>姓名汉语拼音</XMHYPY> <XB>性别</XB> <CSRQ>出生日期</CSRQ> <GMSFHM>公民身份号码</GMSFHM> <MZ>民族</MZ> <ZZMM>政治面貌</ZZMM> <ZP>照片</ZP >

<BYYX>毕业院校</BYYX> <BYRQ>毕业日期</BYRQ> <XL>学历</XL> <XW>学位</XW> <ZY>专业</ZY> <SSJGBM>所属机构编码</SSJGBM> <ZW>职务</ZW> <XHZW>协会职务</XHZW> <RYBZ>人员编制</RYBZ> <CJGZRQ>参加工作日期</CJGZRQ> <ZYZC>专业职称</ZYZC> <ZYZBM>执业证编码</ZYZBM> <ZYZHDRQ>执业证获得日期</ZYZHDRQ> <SFQDSWGZZG>是否取得涉外公证资格</SFQDSWGZZG> <SWGZZGQDRQ>涉外公证资格取得日期</SWGZZGQDRQ> <ZGZH>资格证号</ZGZH> <LXDH>联系电话</LXDH> <DZYX>电子邮箱</DZYX> <ZZ>住址</ZZ> <ZYZGZLX>职业资格证类型</ZYZGZLX > <ZGZH>资格证号</ZGZH> <FLZYZGZLX>法律执业资格证类型</FLZYZGZLX> </RS> </DATA> </REQUEST>					
请求参数说明					
序号	参数	参数类型	参数名称	是否必备	备注
1	RYBM	C22	人员编码	是	-
2	XM	C50	姓名	是	-
3	XMHPY	C50	姓名汉语拼音	否	-
4	XB	C1	性别	是	-
5	CSRQ	D	出生日期	是	-
6	GMSFZHM	C18	公民身份证号码	是	-
7	MZ	C2	民族	否	-
8	ZZMM	C2	政治面貌	否	-
9	ZP	BB	照片	否	-
10	BYYX	C100	毕业院校	否	-
11	BYRQ	D	毕业日期	否	-
12	XL	C2	学历	否	-
13	XW	C3	学位	否	-
14	ZY	C7	专业	否	-
15	SSJGBM	C20	所属机构编码	是	-
16	ZW	C2	职务	是	-
17	XHZW	C2	协会职务	否	-
18	RYBZ	C2	人员编制	是	-
19	CJGZRQ	D	参加工作日期	是	-
20	ZYZC	C2	专业职称	是	-
21	ZYZBM	C20	执业证编码	否	-
22	ZYZHDRQ	D	执业证获得日期	否	-
23	SFQDSWGZZG	TN	是否取得涉外公证资格	是	-
24	SWGZZGQDRQ	D	涉外公证资格取得日期	否	-
25	ZGZH	C20	资格证号	否	-
26	LXDH	C40	联系电话	是	-
27	DZYX	C100	电子邮箱	否	-
28	ZZ	C200	住址	否	-
29	ZYZGZLX	C2	职业资格证类型	否	-
30	ZGZH	C50	资格证号	否	-

31	FLZYZGZLX	C2	法律执业资格证类型	是	-
返回结果格式					
<pre><RESULT> <STATE>返回状态</STATE> </RESULT></pre>					
返回结果说明					
序号	参数	参数类型	参数名称	备注	
1	STATE	TN	返回状态	-	

9.3.1.3 公证业务基本信息交换接口

表 107 规定了公证业务基本信息交换接口。

表107 公证业务基本信息交换接口

请求格式					
<pre><REQUEST> <USER></USER> <PASSWORD></PASSWORD> <DATA> <RS> <JGBM>机构编码</JGBM> <SLBH>受理编号</SLBH> <GZSBH>公证书编号</GZSBH> <DSR>当事人</DSR> <LB>类别</LB> <LX>类型</LX> <SYD>使用地</SYD> <YT>用途</YT> <GZSX>公证事项（事务）</GZSX> <YW>译文</YW> <FS>份数</FS> <FBFS>副本发送</FBFS> <GYXFW>公益性服务</GYXFW> <CBGZYBM>承办公证员编码</CBGZYBM> <SLRQ>受理日期</SLRQ> <GTCBR>共同承办人</GTCBR> <GZFWF>公证服务费</GZFWF> <SPRBM>审批人编码</SPRBM> <SPRQ>审批日期</SPRQ> <BJRQ>办结日期</BJRQ> <CZRQ>出证日期</CZRQ> <GDRQ>归档日期</GDRQ> <BZZT>办证状态</BZZT> </RS> </DATA> </REQUEST></pre>					
请求参数说明					
序号	参数	参数类型	参数名称	是否必备	备注
1	JGBM	C18	机构编码	是	-
2	SLBH	C30	受理编号	是	-
3	GZSBH	C50	公证书编号	是	-
4	DSR	C500	当事人	是	-
5	LB	C2	类别	是	-
6	LX	C2	类型	是	-
7	SYD	C50	使用地	是	符合 GB/T 2659—2000 中阿拉伯数字代码
8	YT	C2	用途	是	-
9	GZSX	C50	公证事项（事务）	是	-

10	YW	C2	译文	是	-
11	FS	TN	份数	是	-
12	FBFS	TN	副本发送	是	-
13	GYXFW	TN	公益性服务	是	-
14	CBGZYBM	C22	承办公证员编码	是	-
15	SLRQ	D	受理日期	是	-
16	GTCBR	C200	共同承办人	否	-
17	GZFWF	M	公证服务费	是	-
18	SPRBM	C22	审批人编码	否	-
19	SPRQ	D	审批日期	否	-
20	BJRQ	D	办结日期	否	-
21	CZRQ	D	出证日期	否	-
22	GDRQ	D	归档日期	是	-
23	BZZT	C2	办证状态	是	-
返回结果格式					
<RESULT> <STATE>返回状态</STATE> </RESULT>					
返回结果说明					
序号	参数	参数类型	参数名称	备注	
1	STATE	TN	返回状态	-	

9.3.1.4 公证专用纸信息交换接口

表 108 规定了公证专用纸信息交换接口。

表108 公证专用纸信息交换接口

请求格式					
<REQUEST> <USER></USER> <PASSWORD></PASSWORD> <DATA> <RS> <JGBM>机构编码</JGBM> <ZYZBH>专用纸编号</ZYZBH> <SYZT>使用状态</SYZT> <SYSJ>使用时间</SYSJ> <SYGZSBH>使用公证书编号</SYGZSBH> <SYGZYBM>使用公证员编码</SYGZYBM> </RS> </DATA> </REQUEST>					
请求参数说明					
序号	参数	参数类型	参数名称	是否必备	备注
1	JGBM	C20	机构编码	否	-
2	ZYZBH	C12	专用纸编号	否	-
3	SYZT	TN	使用状态	否	-
4	SYSJ	T	使用时间	是	-
5	SYGZSBH	C500	使用公证书编号	是	-
6	SYGZYBM	C22	使用公证员编码	是	-
返回结果格式					
<RESULT> <STATE>返回状态</STATE> </RESULT>					
返回结果说明					
序号	参数	参数类型	参数名称	备注	
1	STATE	TN	返回状态	-	

9.3.1.5 当事人提供虚假证明材料信息交换接口

表 109 规定了当事人提供虚假证明材料信息交换接口。

表109 当事人提供虚假证明材料信息交换接口

请求格式					
<pre> <REQUEST> <USER></USER> <PASSWORD></PASSWORD> <DATA> <RS> <JGBM>机构编码</JGBM> <CHRBM>查获人编码</CHRBM> <CHRXM>查获人姓名</CHRXM> <CHRQ>查获日期</CHRQ> <LXDH>联系电话</LXDH> <DSRXM>当事人姓名</DSRXM> <DSRZJLX>当事人证件类型</DSRZJLX> <DSRZJHM>当事人证件号码</DSRZJHM> <SJRXM>涉及人姓名</SJRXM> <SJRZJLX>涉及人证件类型</SJRZJLX> <SJRZJHM>涉及人证件号码</SJRZJHM> <GZSX>公证事项（事务）</GZSX> <QKSM>情况说明</QKSM> </RS> </DATA> </REQUEST> </pre>					
请求参数说明					
序号	参数	参数类型	参数名称	是否必备	备注
1	JGBM	C20	机构编码	是	-
2	CHRBM	C22	查获人编码	是	-
3	CHRXM	C50	查获人姓名	是	-
4	CHRQ	D	查获日期	是	-
5	LXDH	C40	联系电话	否	-
6	DSRXM	C50	当事人姓名	是	-
7	DSRZJLX	C3	当事人证件类型	是	-
8	DSRZJHM	C18	当事人证件号码	是	-
9	SJRXM	C50	涉及人姓名	是	-
10	SJRZJLX	C3	涉及人证件类型	是	-
11	SJRZJHM	C18	涉及人证件号码	是	-
12	GZSX	C50	公证事项（事务）	否	-
13	QKSM	C1000	情况说明	是	-
返回结果格式					
<pre> <RESULT> <STATE>返回状态</STATE> </RESULT> </pre>					
返回结果说明					
序号	参数	参数类型	参数名称	备注	
1	STATE	TN	返回状态	-	

9.3.1.6 当事人提供虚假证明材料信息核查接口

表 110 规定了当事人提供虚假证明材料信息核查接口。

表110 当事人提供虚假证明材料信息核查接口

请求格式					
<pre> <REQUEST> </pre>					

<USER></USER> <PASSWORD></PASSWORD> <CONDITION> <ZJLX>证件类型</ZJLX> <ZJHM>证件号码</ZJHM> </CONDITION> </REQUEST>					
请求参数说明					
序号	参数	参数类型	参数名称	是否必备	备注
1	ZJLX	C3	证件类型	是	-
2	ZJHM	C18	证件号码	是	-
返回结果格式					
<RESULT> <STATE>返回状态</STATE> <DATA> <RS> <JGBM>机构编码</JGBM> <CHRBM>查获人编码</CHRBM> <CHRXM>查获人姓名</CHRXM> <CHRQ>查获日期</CHRQ> <LXDH>联系电话</LXDH> <SJRXM>涉及人姓名</SJRXM> <ZJLX>证件类型</ZJLX> <ZJHM>证件号码</ZJHM> <GZSX>公证事项（事务）</GZSX> <QKSM>情况说明</QKSM> </RS> </DATA> </RESULT>					
返回结果说明					
序号	参数	参数类型	参数名称	备注	
1	STATE	TN	返回状态	-	
2	JGBM	C20	机构编码	-	
3	CHRBM	C22	查获人编码	-	
4	CHRXM	C50	查获人姓名	-	
5	CHRQ	D	查获日期	-	
6	LXDH	C40	联系电话	-	
7	SJRXM	C50	涉及人姓名	-	
8	ZJLX	C3	证件类型	-	
9	ZJHM	C18	证件号码	-	
10	GZSX	C50	公证事项（事务）	-	
11	QKSM	C1000	情况说明	-	

9.3.1.7 公证抵押登记备案信息交换接口

表 111 规定了公证抵押登记备案信息交换接口。

表111 公证抵押登记备案信息交换接口

请求格式
<REQUEST> <USER></USER> <PASSWORD></PASSWORD> <DATA> <RS> <JGBM>机构编码</JGBM> <DYDJZSBH>抵押登记证书编号</DYDJZSBH> <CBGZYBM>承办公证员编码</CBGZYBM> </RS> </DATA> </REQUEST>

```

<CBGZYXM>承办公证员姓名</CBGZYXM>
<GZSJ>公证时间</GZSJ>
<LXDH>联系电话</LXDH>
<DYR>
  <DYZ>
    <MC>名称</MC>
    <ZJLX>证件类型</ZJLX>
    <ZJHM>证件号码</ZJHM>
    <ZSD>住所地</ZSD>
  </DYZ>
</DYR>
</DYR>
<DYQR>
  <DYZ>
    <MC>名称</MC>
    <ZJLX>证件类型</ZJLX>
    <ZJHM>证件号码</ZJHM>
    <ZSD>住所地</ZSD>
  </DYZ>
</DYQR>
</DYQR>
<DYWZL>抵押物种类</DYWZL>
<DYWMC>抵押物名称</DYWMC>
<DYWSL>抵押物数量</DYWSL>
<DYW>
  <BS>
    <BSMC>标识名称</BSMC>
    <BSNR>标识内容</BSNR>
  </BS>
</DYW>
<DYWBZ>抵押物备注</DYWBZ>
<DYQSRQ>抵押起始日期</DYQSRQ>
<DYJZRQ>抵押截止日期</DYJZRQ>
</RS>
</DATA>
</REQUEST>

```

请求参数说明

序号	参数	参数类型	参数名称	是否必备	备注
1	JGBM	C20	机构编码	是	-
2	DYDJZSBH	C50	抵押登记证书编号	是	-
3	CBGZYBM	C22	承办公证员编码	是	-
4	CBGZYXM	C50	承办公证员姓名	是	-
5	GZRQ	D	公证日期	是	-
6	LXDH	C40	联系电话	否	-
7	DYR	CB	抵押人集合	否	-
8	DYZ	C40	抵押人	否	-
9	DYQR	CB	抵押权人集合	否	-
10	DYZ	C40	抵押权人	否	-
11	MC	C200	名称	是	-
12	ZJLX	C3	证件类型	是	-
13	ZJHM	C50	证件号码	是	-
14	ZSD	C200	住所地	是	-
15	DYWZL	C2	抵押物种类	是	-
16	DYWMC	C200	抵押物名称	是	-
17	DYWSL	TN	抵押物数量	否	-
18	DYW	C200	抵押物	否	-
19	BS	C50	标识	否	-
20	BSMC	C50	标识名称	是	-
21	BSNR	C500	标识内容	是	-

22	DYWBZ	C1000	抵押物备注	否	-
23	DYQSRQ	D	抵押起始日期	是	-
24	DYJZRQ	D	抵押截止日期	是	-
返回结果格式					
<pre><RESULT> <STATE>返回状态</STATE> </RESULT></pre>					
返回结果说明					
序号	参数	参数类型	参数名称	备注	
1	STATE	TN	返回状态	-	

9.3.1.8 公证抵押登记备案信息核查接口

表 112 规定了公证抵押登记备案信息核查接口。

表112 公证抵押登记备案信息核查接口

请求格式					
<pre><REQUEST> <USER></USER> <PASSWORD></PASSWORD> <CONDITION> <DYRJH> <DYZ> <ZJLX>证件类型</ZJLX> <ZJHM>证件号码</ZJHM> </DYZ> </DYRJH> <DYW> <BS> <BSMC>标识名称</BSMC> <BSNR>标识内容</BSNR> </BS> </DYW> </CONDITION> </REQUEST></pre>					
请求参数说明					
序号	参数	参数类型	参数名称	是否必备	备注
1	DYRJH	CB	抵押人集合	-	-
2	DYZ	C40	抵押人	-	-
3	ZJLX	C3	证件类型	是	-
4	ZJHM	C50	证件号码	是	-
5	DYW	C200	抵押物	-	-
6	BS	C50	标识	-	-
7	BSMC	C50	标识名称	是	-
8	BSNR	C500	标识内容	是	-

返回结果格式

```

    <DYZ>
      <MC>名称</MC>
      <ZJLX>证件类型</ZJLX>
      <ZJHM>证件号码</ZJHM>
      <ZSD>住所地</ZSD>
    </DYZ>
  </DYZJH>
  <DYQRJH>
    <DYQR>
      <MC>名称</MC>
      <ZJLX>证件类型</ZJLX>
      <ZJHM>证件号码</ZJHM>
      <ZSD>住所地</ZSD>
    </DYQR>
  </DYQRJH>
  <DYWZL>抵押物种类</DYWZL>
  <DYWMC>抵押物名称</DYWMC>
  <DYWSL>抵押物数量</DYWSL>
  <DYW>
    <BS>
      <BSMC>标识名称</BSMC>
      <BSNR>标识内容</BSNR>
    </BS>
  </DYW>
  <DYWBZ>抵押物备注</DYWBZ>
  <DYQSRQ>抵押起始日期</DYQSRQ>
  <DYJZRQ>抵押截止日期</DYJZRQ>
</RS>
</DATA>
</RESULT>

```

返回结果说明

序号	参数	参数类型	参数名称	备注
1	STATE	TN	返回状态	-
2	JGBM	C20	机构编码	-
3	DYDJZSBH	C50	抵押登记证书编号	-
4	CBGZYBM	C22	承办公证员编码	-
5	CBGZYXM	C50	承办公证员姓名	-
6	GZRQ	D	公证日期	-
7	LXDH	C40	联系电话	-
8	DYZJH	CB	抵押人集合	-
9	DYZ	C40	抵押人	-
10	DYQRJH	CB	抵押权人集合	-
11	DYQR	C40	抵押权人	-
12	MC	C200	名称	-
13	ZJLX	C3	证件类型	-
14	ZJHM	C50	证件号码	-
15	ZSD	C200	住所地	-
16	DYWZL	C2	抵押物种类	-
17	DYWMC	C200	抵押物名称	-
18	DYWSL	TN	抵押物数量	-
19	DYW	C200	抵押物	-
20	BS	C50	标识	-
21	BSMC	C50	标识名称	-
22	BSNR	C500	标识内容	-
23	DYWBZ	C1000	抵押物备注	-
24	DYQSRQ	D	抵押起始日期	-
25	DYJZRQ	D	抵押截止日期	-

9.3.1.9 遗嘱公证（遗赠扶养协议）备案信息交换接口

表113规定了遗嘱公证（遗赠扶养协议）备案信息交换接口。

表113 遗嘱公证（遗赠扶养协议）备案信息交换接口

请求格式					
<pre> <REQUEST> <USER></USER> <PASSWORD></PASSWORD> <DATA> <RS> <JGBM>机构编码</JGBM> <GZSBH>公证书编号</GZSBH> <CBGZYBM>承办公证员编码</CBGZYBM> <CBGZYXM>承办公证员姓名</CBGZYXM> <GZRQ>公证日期</GZRQ> <LXDH>联系电话</LXDH> <YZRXM>遗嘱人（遗赠人）姓名</YZRXM> <ZJLX>证件类型</ZJLX> <ZJHM>证件号码</ZJHM> <CSRQ>出生日期</CSRQ> <LYZRQ>立遗嘱日期</LYZRQ> <YZBGCXQK>遗嘱变更、撤销情况</YZBGCXQK> </RS> </DATA> </REQUEST> </pre>					
请求参数说明					
序号	参数	参数类型	参数名称	是否必备	备注
1	JGBM	C20	机构编码	是	-
2	GZSBH	C50	公证书编号	是	-
3	CBGZYBM	C22	承办公证员编码	是	-
4	CBGZYXM	C50	承办公证员姓名	是	-
5	GZRQ	D	公证日期	是	-
6	LXDH	C40	联系电话	是	-
7	YZRXM	C50	遗嘱人（遗赠人）姓名	是	-
8	ZJLX	C3	证件类型	是	-
9	ZJHM	C18	证件号码	是	-
10	CSRQ	D	出生日期	是	-
11	LYZRQ	D	立遗嘱日期	是	-
12	YZBGCXQK	C2000	遗嘱变更、撤销情况	否	-
返回结果格式					
<pre> <RESULT> <STATE>返回状态</STATE> </RESULT> </pre>					
返回结果说明					
序号	参数	参数类型	参数名称	备注	
1	STATE	TN	返回状态	-	

9.3.1.10 遗嘱公证（遗赠扶养协议）备案信息核查接口

进行遗嘱公证备案信息核查时，应先以证件类型和证件号码进行比对，当证件类型和证件号码为空时以遗嘱人（遗赠人）的姓名和出生日期进行比对。表114规定了遗嘱公证（遗赠扶养协议）备案信息核查接口。

表114 遗嘱公证（遗赠扶养协议）备案信息核查接口

请求格式

<REQUEST> <USER></USER> <PASSWORD></PASSWORD> <CONDITION> <YZRXM>遗嘱人（遗赠人）姓名</YZRXM> <ZJLX>证件类型</ZJLX> <ZJHM>证件号码</ZJHM> <CSRQ>出生日期</CSRQ> </CONDITION> </REQUEST>					
请求参数说明					
序号	参数	参数类型	参数名称	是否必备	备注
1	YZRXM	C50	遗嘱人（遗赠人）姓名	是	-
2	ZJLX	C3	证件类型	是	-
3	ZJHM	C18	证件号码	是	-
4	CSRQ	D	出生日期	是	-
返回结果格式					
<RESULT> <STATE>返回状态</STATE> <DATA> <RS> <JGBM>机构编码</JGBM> <GZSBH>公证书编号</GZSBH> <CBGZYBM>承办公证员编码</CBGZYBM> <CBGZYXM>承办公证员姓名</CBGZYXM> <GZRQ>公证日期</GZRQ> <LXDH>联系电话</LXDH> <YZRXM>遗嘱人（遗赠人）姓名</YZRXM> <ZJLX>证件类型</ZJLX> <ZJHM>证件号码</ZJHM> <CSRQ>出生日期</CSRQ> <LYZRQ>立遗嘱日期</LYZRQ> <YZBGCXQK>遗嘱变更、撤销情况</YZBGCXQK> </RS> </DATA> </RESULT>					
返回结果说明					
序号	参数	参数类型	参数名称	备注	
1	STATE	TN	返回状态	-	
2	GZJGBH	C20	公证机构编号	-	
3	GZSBH	C50	公证书编号	-	
4	CBGZYBM	C22	承办公证员编码	-	
5	CBGZYXM	C50	承办公证员姓名	-	
6	GZRQ	D	公证日期	-	
7	LXDH	C40	联系电话	-	
8	YZRXM	C50	遗嘱人（遗赠人）姓名	-	
9	ZJLX	C3	证件类型	-	
10	ZJHM	C18	证件号码	-	
11	CSRQ	D	出生日期	-	
12	LYZRQ	D	立遗嘱日期	-	
13	YZBGCXQK	C2000	遗嘱变更、撤销情况	-	

9.3.1.11 公证提存备案信息交换接口

表 115 规定了公证提存备案信息交换接口。

表115 公证提存备案信息交换接口

请求格式					
<pre> <REQUEST> <USER></USER> <PASSWORD></PASSWORD> <DATA> <RS> <JGBM>机构编码</JGBM> <SLBH>受理编号</SLBH> <CBGZYBM>承办公证员编码</CBGZYBM> <CBGZYXM>承办公证员姓名</CBGZYXM > <TCDJRQ>提存登记日期</TCDJRQ> <TCBH>提存编号</TCBH> <TCSQR>提存申请人</TCSQR> <TCSLR>提存受领人</TCSLR> <TCBDW>提存标的物</TCBDW> <TCWCFD>提存物存放地</TCWCFD> <TCQSRQ>提存起始日期</TCQSRQ> <TCJZRQ>提存截止日期</TCJZRQ> <SQTCRQ>申请提存日期</SQTCRQ> <TCLY>提存理由</TCLY> <LQTCWTZSBH>领取提存物通知书编号</LQTCWTZSBH> <LQTCWRQ>领取提存物日期</LQTCWRQ> <TCJC>提存进程</TCJC> <BZ>备注</BZ> </RS> </DATA> </REQUEST> </pre>					
请求参数说明					
序号	参数	参数类型	参数名称	是否必备	备注
1	JGBM	C20	机构编码	是	-
2	SLBH	C30	受理编号	是	-
3	CBGZYBM	C22	承办公证员编码	是	-
4	CBGZYXM	C50	承办公证员姓名	是	-
5	TCDJRQ	D	提存登记日期	是	-
6	TCBH	C50	提存编号	是	-
7	TCSQR	C200	提存申请人	是	-
8	TCSLR	C200	提存受领人	是	-
9	TCBDW	C500	提存标的物	是	-
10	TCWCFD	C500	提存物存放地	是	-
11	TCQSRQ	D	提存起始日期	是	-
12	TCJZRQ	D	提存截止日期	是	-
13	SQTCRQ	D	申请提存日期	是	-
14	TCLY	C500	提存理由	是	-
15	LQTCWTZSBH	C50	领取提存物通知书编号	是	-
16	LQTCWRQ	D	领取提存物日期	是	-
17	TCJC	TN	提存进程	是	-
18	BZ	C2000	备注	否	-
返回结果格式					
<pre> <RESULT> <STATE>返回状态</STATE> </RESULT> </pre>					
返回结果说明					
序号	参数	参数类型	参数名称	备注	
1	STATE	TN	返回状态	-	

9.3.1.12 涉台公证书副本信息数据交换接口

表 116 规定了涉台公证书副本信息数据交换接口。

表116 涉台公证书副本信息数据交换接口

请求格式					
<pre> <REQUEST> <USER></USER> <PASSWORD></PASSWORD> <DATA> <RS> <JGBM>机构编码</JGBM> <SLBH>受理编号</SLBH> <CBGZYBM>承办公证员编码</CBGZYBM> <CBGZYXM>承办公证员姓名</CBGZYXM> <GZSBH>公证书编号</GZSBH > <GZSX>公证事项</GZSX> <JSHH>寄送函号</JSHH> <SBQK>上报情况</SBQK> <SLRQ>受理日期</SLRQ> </RS> </DATA> </REQUEST> </pre>					
请求参数说明					
序号	参数	参数类型	参数名称	是否必备	备注
1	JGBM	C20	机构编码	是	-
2	SLBH	C30	受理编号	是	-
3	CBGZYBM	C22	承办公证员编码	是	-
4	CBGZYXM	C50	承办公证员姓名	是	-
5	GZSBH	C100	公证书编号	是	-
6	GZSX	C50	公证事项	是	-
7	JSHH	C100	寄送函号	是	-
8	SBQK	C50	上报情况	是	-
9	SLRQ	D	受理日期	是	-
返回结果格式					
<pre> <RESULT> <STATE>返回状态</STATE> </RESULT> </pre>					
返回结果说明					
序号	参数	参数类型	参数名称	备注	
1	STATE	TN	返回状态	-	

9.3.1.13 公证执业投诉信息数据交换接口

表 117 规定了公证执业投诉信息数据交换接口。

表117 公证执业投诉信息数据交换接口

请求格式					
<pre> <REQUEST> <USER></USER> <PASSWORD></PASSWORD> <DATA> <RS> <JGBM>机构编码</JGBM> <TSR>投诉人</TSR> <BTSR>被投诉人</BTSR> <TSJDR>投诉接待人</TSJDR> <TSDD>投诉地点</TSDD> <TSRQ>投诉日期</TSRQ> </RS> </DATA> </REQUEST> </pre>					

<TSYY>投诉原因</TSYY> <CLJG>处理结果</CLJG> <GZSBH>公证书编号</GZSBH> <AJLX>案件类型</AJLX> </RS> </DATA> </REQUEST>					
请求参数说明					
序号	参数	参数类型	参数名称	是否必备	备注
1	JGBM	C20	机构编码	是	-
2	TSR	C30	投诉人	否	-
3	BTSR	C50	被投诉人	否	-
4	CCJDR	C50	初次接待人	否	-
5	TSDD	C30	投诉地点	否	-
6	TSRQ	D	投诉日期	否	-
7	TSYY	C200	投诉原因	否	-
8	CLJG	C200	处理结果	否	-
9	AJLX	N10	案件类型	否	-
10	GZSBH	C50	公证书编号	否	-
返回结果格式					
<RESULT> <STATE>返回状态</STATE> </RESULT>					
返回结果说明					
序号	参数	参数类型	参数名称	备注	
1	STATE	TN	返回状态	-	

9.3.1.14 公证复查争议投诉信息数据交换接口

表118规定了公证复查争议投诉信息数据交换接口。

表118 公证复查争议投诉信息数据交换接口

请求格式					
<REQUEST> <USER></USER> <PASSWORD></PASSWORD> <DATA> <RS> <JGBM>机构编码</JGBM> <TSR>投诉人</TSR> <BTSR>被投诉人</BTSR> <TSJDR>投诉接待人</TSJDR> <TSDD>投诉地点</TSDD> <TSSJ>投诉日期</TSSJ> <TSYY>投诉原因</TSYY> <CLJG>处理结果</CLJG> <GZSBH>公证书编号</GZSBH> <AJLX>案件类型</AJLX> </RS> </DATA> </REQUEST>					
请求参数说明					
序号	参数	参数类型	参数名称	是否必备	备注
1	JGBM	C20	机构编码	是	-
2	TSR	C30	投诉人	否	-
3	BTSR	C50	被投诉人	否	-
4	CCJDR	C50	初次接待人	否	-

5	TSDD	C30	投诉地点	否	-
6	TSRQ	D	投诉日期	否	-
7	TSYY	C200	投诉原因	否	-
8	CLJG	C200	处理结果	否	-
9	AJLX	N10	案件类型	否	-
10	GZSBH	C50	公证书编号	否	-
返回结果格式					
<RESULT> <STATE>返回状态</STATE> </RESULT>					
返回结果说明					
序号	参数	参数类型	参数名称	备注	
1	STATE	TN	返回状态	-	

9.3.1.15 公证涉诉信息数据交换接口

表 119 规定了公证涉诉信息数据交换接口。

表119 公证涉诉信息数据交换接口

请求格式					
<REQUEST> <USER></USER> <PASSWORD></PASSWORD> <DATA> <RS> <JGBM>机构编码</JGBM> <BGR>被告人</BGR> <YGRXM>原告人姓名</YGRXM> <YGRZJHM>原告人证件号码</YGRZJHM> <AH>案号</AH> <SSRQ>涉诉日期</SSRQ> <DLLS>代理律师</DLLS> <SLFY>审理法院</SLFY> <PJJG>判决结果</PJJG> <SSLX>涉诉类型</SSLX> <GZSBH>公证书编号</GZSBH> <QTZSBH>其他证书编号</QTZSBH> </RS> </DATA> </REQUEST>					
请求参数说明					
序号	参数	参数类型	参数名称	是否必备	备注
1	JGBM	C20	机构编码	是	-
2	BGR	C50	被告人	否	-
3	YGRXM	C50	原告人姓名	否	-
4	YGRZJHM	C20	原告人证件号码	否	-
5	AH	C30	案号	否	-
6	TSRQ	D	投诉日期	否	-
7	DLLS	C50	代理律师	否	-
8	SLFY	C50	审理法院	是	-
9	PJJG	C150	判决结果	否	-
10	SSLX	N10	涉诉类型	否	-
11	GZSBH	C50	公证书编号	是	-
12	QTZSBH	C50	其他证书编号	否	-
返回结果格式					
<RESULT> <STATE>返回状态</STATE>					

</RESULT>				
返回结果说明				
序号	参数	参数类型	参数名称	备注
1	STATE	TN	返回状态	-

9.3.1.16 公证复查信息数据交换接口

表 120 规定了公证复查信息数据交换接口。

表120 公证复查信息数据交换接口

请求格式					
<REQUEST>					
<USER></USER>					
<PASSWORD></PASSWORD>					
<DATA>					
<RS>					
<JGBM>机构编码</JGBM>					
<SQRQ>申请日期</SQRQ>					
<FCYY>复查原因</FCYY>					
<FCRYXM>复查人员姓名</FCRYXM>					
<FCRYBH>复查人员编号</FCRYBH>					
<CLJG>处理结果</CLJG>					
<CLSM>处理说明</CLSM>					
<CBRZR>承办人责任</CBRZR>					
<FCZT>复查状态</FCZT>					
<FCGZSBH>复查公证书编号</FCGZSBH>					
<AJDSR>案件当事人</AJDSR>					
<LHGXR>利害关系人</LHGXR>					
<FZJDSBH>复查决定书编号</FZJDSBH>					
<JYJX>经验教训</JYJX>					
</RS>					
</DATA>					
</REQUEST>					
请求参数说明					
序号	参数	参数类型	参数名称	是否必备	备注
1	JGBM	C20	机构编码	是	-
2	SQRQ	D	申请日期	否	-
3	FCYY	C300	复查原因	否	-
4	FCRYXM	C300	复查人员姓名	否	-
5	FCRYBH	C300	复查人员编号	否	-
6	CLJG	N10	处理结果	否	-
7	CLSM	C300	处理说明	否	-
8	CBRYZR	C300	承办人员责任	否	-
9	FCZT	N10	复查状态	否	-
10	FZGZSBH	C50	复查公证书编号	是	-
11	AJDSR	C200	案件当事人	是	-
12	LHGXR	C50	利害关系人	否	-
13	FZJDSBH	C50	复查决定书编号	是	-
14	JYJX	C500	经验教训	否	-
返回结果格式					
<RESULT>					
<STATE>返回状态</STATE>					
</RESULT>					
返回结果说明					
序号	参数	参数类型	参数名称	备注	
1	STATE	TN	返回状态	-	

9.3.1.17 公证卷宗数据交换接口

表 121 规定了公证卷宗数据交换接口。

表121 公证卷宗数据交换接口

请求格式
<pre> <REQUEST> <USER></USER> <PASSWORD></PASSWORD> <DATA> <RS> <YWZJ>业务主键</YWZJ> <SLBH>受理编号</SLBH> <JZBH>卷宗编号</JZBH> <GZYBH>公证员编号</GZYBH> <GZYXM>公证员姓名</GZYXM> <GZYZLBH>公证员助理编号</GZYZLBH> <GZYZLXM>公证员助理姓名</GZYZLXM> <SLRQ>受理日期</SLRQ> <SLDD>受理地点</SLDD> <GZSQNR>公证申请内容</GZSQNR> <SYD>使用地</SYD> <FYYZ>翻译语种</FYYZ> <SFRZ>是否认证</SFRZ> <SFJJ>是否急件</SFJJ> <SFJSFB>是否寄送副本</SFJSFB> <AJZT>案件状态</AJZT> <BZ>备注</BZ> <CZRQ>出证日期</CZRQ> <BGQX>保管期限</BGQX> <SFMJ>是否密件</SFMJ> <YWLX>业务类型</YWLX> <GZSBH>公证书编号</GZSBH> <KHMC>客户名称</KHMC> <GZLB>公证类别</GZLB> <SQR>申请人</SQR> <SQRID>申请人 ID</SQRID> <SFQJDSH>是否取决定书号</SFQJDSH> <JDSH>决定书号</JDSH> <YT>用途</YT> <GZSXS> <SLBH>受理编号</SLBH> <GZSBH>公证书编号</GZSBH> <LB>类别</LB> <LX>类型</LX> <SYD>使用地</SYD> <YT>用途</YT> <GZSX>公证事项</GZSX> <YW>译文</YW> <FS>份数</FS> <FBFS>副本发送</FBFS> <GYXFW>公益性服务</GYXFW> <CBGZYBM>承办公证员编码</CBGZYBM> <SLRQ>受理日期</SLRQ> <GTCBR>共同承办人</GTCBR> <SPRBM>审批人编码</SPRBM> <SPRQ>审批日期</SPRQ> <GJRQ>办结日期</GJRQ> <CZRQ>出证日期</CZRQ> <BZZT>办证状态</BZZT> </pre>

<GDRQ>归档日期</GDRQ> <GZSFS>公证书份数</GZSFS> <GZZYZS>公证专用纸张数</GZZYZS> <LZZT>领证状态</LZZT> <LZR>领证人</LZR> <PX>排序</PX> <BZGZSBH>补正公证书编号</BZGZSBH> </GZSXS> <DSRS> <DSRLB>当事人类别</DSRLB> <DSRXB>当事人性别</DSRXB> <DSRXM>当事人姓名</DSRXM> <ZJLX>证件类型</ZJLX> <ZJHM>证件号码</ZJHM> <LXDH>联系电话</LXDH> </DSRS> <GZSF> <SFJE>收费金额</SFJE> <SFLX>收费类型</SFLX> </GZSF> </RS> </DATA> </REQUEST>					
请求参数说明					
序号	参数	参数类型	参数名称	是否必备	备注
1	YWZJ	C32	业务主键	是	-
2	SLBH	C50	受理编号	是	-
3	JZBH	C50	卷宗编号	是	-
4	GZYBH	C50	公证员编号	否	-
5	GZYXM	C100	公证员姓名	是	-
6	GZYZLBH	C50	公证员助理编号	否	-
7	GZYZLXM	C100	公证员助理姓名	否	-
8	SLRQ	D	受理日期	是	-
9	SLDD	C300	受理地点	是	-
10	GZSQNR	C500	公证申请内容	否	-
11	SYD	C50	使用地	是	符合 GB/T 2659—2000 中阿拉伯数字代码
12	FYYZ	C25	翻译语种	是	-
13	SFRZ	N10	是否认证	否	-
14	SFJJ	N10	是否急件	是	-
15	SFJSFB	N10	是否寄送副本	是	使用地为台湾地区的时候激活, 该项激活认证不可使用
16	JZJB	C10	卷宗级别	是	-
17	AJZT	C10	案件状态	是	-
18	BZ	C300	备注	否	-
19	CZRQ	D	出证日期	是	-
20	JZSFCQ	N10	卷宗是否超期	是	-
21	SFSC	N10	是否删除	是	-
22	BGQX	C10	保管期限	是	-
23	SFMJ	N10	是否密件	是	0: 否, 1: 是
24	YWLX	C10	业务类型	是	-
25	GZSBH	C50	公证书编号	是	-
26	KHMC	C100	客户名称	是	-
27	GZLB	C10	公证类别	是	-
28	SQR	C100	申请人	是	-

29	SQRID	C32	申请人 ID	否	-
30	TSLCJZZT	C10	特殊流程卷宗状态	是	-
31	SFQJDSH	N10	是否取决定书号	是	-
32	JDSH	C50	决定书号	是	-
33	YT	C30	用途	是	-
34	SLBH	C50	受理编号	是	-
35	GZSBH	C50	公证书编号	是	-
36	LB	C10	类别	是	-
37	LX	C10	类型	是	-
38	SYD	C50	使用地	否	符合 GB/T 2659—2000 中阿拉伯数字代码
39	YT	C50	用途	否	-
40	GZSX	C100	公证事项	是	-
41	YW	C30	译文	否	-
42	FS	N10	份数	是	-
43	FBFS	N10	副本份数	否	-
44	GYXFW	C100	公益性服务	否	-
45	CBGZYBM	C50	承办公证员编码	否	-
46	SLRQ	D	受理日期	否	-
47	GTCBR	C50	共同承办人	否	-
48	SPRBM	C50	审批人编码	否	-
49	SPRQ	D	审批日期	否	-
50	BJRQ	D	办结日期	否	-
51	CZRQ	D	出证日期	是	-
52	BZZT	C10	办证状态	否	-
53	GDRQ	D	归档日期	否	-
54	GZSFS	N10	公证书份数	是	-
55	GZZYZS	N10	公证专用纸张数	否	-
56	LZZT	C10	领证状态	否	-
57	LZR	C100	领证人	否	-
58	PX	C10	排序	否	-
59	BZGZSBH	C50	补正公证书编号	否	-
60	DSRLB	C10	当事人类别	是	01: 申请人 02: 代理人 03: 关系人
61	DSRXB	N1	当事人性别	是	-
62	DSRXM	C100	当事人姓名	是	-
63	ZJLX	C10	证件类型	是	符合 8.2.33
64	ZJHM	C50	证件号码	是	-
65	LXDH	C30	联系电话	是	-
66	SFJE	N20	收费金额	是	-
67	SFLX	C10	收费类型	是	-
返回结果格式					
<RESULT> <STATE>返回状态</STATE> </RESULT>					
返回结果说明					
序号	参数	参数类型	参数名称	备注	
1	STATE	TN	返回状态	-	

9.3.2 查询服务接口

9.3.2.1 公证业务核查接口

表 122 规定了公证业务核查接口。

表122 公证业务核查接口

请求格式					
<pre> <REQUEST> <USER></USER> <PASSWORD></PASSWORD> <CONDITION> <GZSBH>公证书编号</GZSBH> <SQM>授权码</SQM> </CONDITION> </REQUEST> </pre>					
请求参数说明					
序号	参数	参数类型	参数名称	是否必备	备注
1	GZSBH	C50	公证书编号	是	-
2	SQM	C50	授权码	是	-
返回结果格式					
<pre> <RESULT> <STATE>返回状态</STATE> <DATA> <RS> <JGBM>机构编码</JGBM> <JGMC>机构名称</JGMC> <GZSBH>公证书编号</GZSBH> <CBGZYBM>承办公证员编码</CBGZYBM> <CBGZYXM>承办公证员姓名</CBCBGZYXM> <SLRQ>受理日期</SLRQ> <CZRQ>出证日期</CZRQ> <LXDH>联系电话</LXDH> </RS> </DATA> </RESULT> </pre>					
返回结果说明					
序号	参数	参数类型	参数名称	备注	
1	STATE	TN	返回状态	-	
2	JGBM	C20	机构编码	-	
3	JGMC	C60	机构名称	-	
4	GZSBH	C50	公证书编号	-	
5	CBGZYBM	C22	承办公证员编码	-	
6	CBGZYXM	C50	承办公证员姓名	-	
7	SLRQ	D	受理日期	-	
8	CZRQ	D	出证日期	-	
9	LXDH	C40	联系电话	-	

9.3.2.2 办证进度查询接口

表 123 规定了办证进度查询接口。

表123 办证进度查询接口

请求格式					
<pre> <REQUEST> <USER></USER> <PASSWORD></PASSWORD> <CONDITION> <GZSBH>公证书编号</GZSBH> <SQM>授权码</SQM> </CONDITION> </REQUEST> </pre>					
请求参数说明					

序号	参数	参数类型	参数名称	是否必备	备注
1	GZSBH	C50	公证书编号	是	-
2	SQM	C50	授权码	是	-
返回结果格式					
<pre> <RESULT> <STATE>返回状态</STATE> <DATA> <RS> <JGBM>机构编码</JGBM> <JGMC>机构名称</JGMC> <GZSBH>公证书编号</GZSBH> <CBGZYBM>承办公证员编码</CBGZYBM> <CBGZYXM>承办公证员姓名</CBGZYXM> <SLRQ>受理日期</SLRQ> <BZZT>办证状态</BZZT> <LXDH>联系电话</LXDH> </RS> </DATA> </RESULT> </pre>					
返回结果说明					
序号	参数	参数类型	参数名称	备注	
1	STATE	TN	返回状态	-	
2	JGBM	C20	机构编码	-	
3	JGMC	C60	机构名称	-	
4	GZSBH	C50	公证书编号	-	
5	CBGZYBM	C22	承办公证员编码	-	
6	CBGZYXM	C50	承办公证员姓名	-	
7	SLRQ	D	受理日期	-	
8	BZZT	C2	办证状态	-	
9	LXDH	C40	联系电话	-	

9.3.2.3 公证员查询接口

表 124 规定了公证员查询接口。

表124 公证员查询接口

序号	参数	参数类型	参数名称	是否必备	备注
请求格式					
<pre> <REQUEST> <USER></USER> <PASSWORD></PASSWORD> <CONDITION> <GZJG>公证机构</GZJG> <GZYXM>公证员姓名</GZYXM> </CONDITION> </REQUEST> </pre>					
请求参数说明					
序号	参数	参数类型	参数名称	是否必备	备注
1	GZJG	C60	公证机构	是	-
2	GZYXM	C50	公证员姓名	是	-
返回结果格式					
<pre> <RESULT> <STATE>返回状态</STATE> <DATA> <RS> <XM>姓名</XM> <ZYJG>执业机构</ZYJG> <ZYZSBH>执业证书编号</ZYZSBH> </RS> </DATA> </RESULT> </pre>					

<ZYZT>执业状态</ZYZT> </RS> </DATA> </RESULT>				
返回结果说明				
序号	参数	参数类型	参数名称	备注
1	STATE	TN	返回状态	-
2	XM	C50	姓名	-
3	ZYJG	C60	执业机构	-
4	ZYZSBH	C22	执业证书编号	-
5	ZYZT	TN	执业状态	-

9.3.2.4 公证机构查询接口

表125规定了公证机构查询接口。

表125 公证机构查询接口

请求格式					
<REQUEST> <USER></USER> <PASSWORD></PASSWORD> <CONDITION> <GZJG>公证机构</GZJG> </CONDITION> </REQUEST>					
请求参数说明					
序号	参数	参数类型	参数名称	是否必备	备注
1	GZJG	C50	公证机构	是	-
返回结果格式					
<RESULT> <STATE>返回状态</STATE> <DATA> <RS> <GZJG>公证机构</GZJG> <ZYQY>执业区域</ZYQY> <DH>电话</DH> <DZ>地址</DZ> </RS> </DATA> </RESULT>					
返回结果说明					
序号	参数	参数类型	参数名称	备注	
1	STATE	TN	返回状态	-	
2	GZJG	C60	公证机构	-	
3	ZYQY	C50	执业区域	-	
4	DH	C20	电话	-	
5	DZ	C50	地址	-	

9.3.2.5 公证书全文查询接口

表126规定了公证书全文查询接口。

表126 公证书全文查询接口

请求格式					
<REQUEST> <USER></USER>					

<PASSWORD></PASSWORD> <CONDITION> <GZJG>公证机构</GZJG> <CBGZY>承办公证员</CBGZY> <GZSBH>公证书编号</GZSBH> <DSRZJHM>当事人证件号码</DSRZJHM> </CONDITION> </REQUEST>					
请求参数说明					
序号	参数	参数类型	参数名称	是否必备	备注
1	GZJG	C60	公证机构	是	-
2	CBGZY	C50	承办公证员	是	-
3	GZSBH	C50	公证书编号	是	-
4	DSRZJHM	C20	当事人证件号码	是	-
返回结果格式					
<RESULT> <STATE>返回状态</STATE> <DATA> <RS> <GZS>公证书</GZS> </RS> </DATA> </RESULT>					
返回结果说明					
序号	参数	参数类型	参数名称	备注	
1	STATE	TN	返回状态	-	
2	GZS	BYTE	公证书	-	

9.3.2.6 公证登记簿上传接口

表127规定了公证登记簿上传接口。

表127 公证登记簿上传接口

请求格式
<REQUEST> <USER></USER> <PASSWORD></PASSWORD> <CONDITION> <GZCMC>公证处名称</GZCMC> <CBGZY>承办公证员</CBGZY> <ZYZBH>执业证编号</ZYZBH> <YHBM>用户编码</YHBM> <YHM>用户名</YHM> <GZYWLB>公证业务类别</GZYWLB> <SLRQ>受理日期</SLRQ> <DJFS>登记方式</DJFS> <LCZT>流程状态</LCZT> <SFBZ>是否补正</SFBZ> <SPR>审批人</SPR> <BJRQ>办结日期</BJRQ> <JAFS>结案方式</JAFS> <GZSF>公证收费</GZSF> <GZSNF>公证书年份</GZSNF> <GZSBHHZ>公证书编号后缀</GZSBHHZ> <WZGZSBH>完整公证书编号</WZGZSBH> <BZGZSNF>补正公证书年份</BZGZSNF> <BZGZSHZ>补正公证书后缀</BZGZSHZ> <BZGZSBH>补正公证书编号</BZGZSBH>

<DSRXX> <DSRLB>当事人类别</DSRLB> <DSRXMDWMC>当事人姓名/单位名称</DSRXMDWMC> <ZJLX>证件类型</ZJLX> <ZJHM>证件号码</ZJHM> </DSRXX> </CONDITION> </REQUEST>					
请求参数说明					
序号	参数	参数类型	参数名称	是否必备	备注
1	ZYZBH	C50	执业证编号	是	-
2	YHBM	C50	用户编码	是	-
3	YHM	C50	用户名	是	-
4	GZCMC	C50	公证处名称	是	-
5	GZCBM	C50	公证处编码	是	-
6	SLRQ	DT	受理日期	是	-
7	GZYWLB	C50	公证业务类别	是	-
8	GZSXLXX	C50	公证事项关联细项	否	公证提存和保全证据必填（符合 8.2.35 提存标的物 and 8.2.36 保全内容）
9	SFBZ	TN	是否补正	是	
10	DJFS	C50	登记方式	否	接口上传默认为实时登记，可不传
11	LCZT	TN	流程状态	是	0：受理，1：结案。如果选择结案，应填写完整结案信息
12	JAXX	CB	结案信息	-	上传数据为已结案信息的，应补充完整结案信息
12.1	JAFS	C50	结案方式	否	符合 8.2.31
12.2	BJRQ	DT	办结日期	否	-
12.3	SPR	C50	审批人	否	-
12.4	GZSF	C50	公证收费	是	只允许数字
12.5	GZSNF	C50	公证书年份	否	-
12.6	GZSBHZ	C50	公证书编号后缀	否	不包含年份
12.7	WZGZSBH	C50	完整公证书编号	否	自动拼接，不上传
12.8	BZGZSNF	C50	补正公证书年份	否	
12.9	BZGZSHZ	C50	补正公证书后缀	否	不包含年份
12.10	BZGZSBH	C50	补正公证书编号	否	自动拼接，无需上传
13	DSRXX	CB	当事人信息		应至少上传一条当事人信息
13.1	DSRLB	C50	当事人类别	是	符合 8.2.32 公证业务当事人/代理人类别
13.2	DSRXMDWMC	C50	当事人姓名/单位名称	是	自填
13.3	ZJLX	C50	证件类型	是	个人时符合 8.2.33，机构时符合 8.2.34
13.4	ZJHM	C50	证件号码	是	-
14	DLRXX	CB	代理人信息		如无代理人信息可不上传
14.1	DLRLB	C50	代理人类别	是	符合 8.2.32
14.2	DLRXMDWMC	C50	代理人姓名/单位名称	是	-
14.3	ZJLX	C50	证件类型	是	个人时符合 8.2.33，机构时符合 8.2.34
14.4	ZJHM	C50	证件号码	是	-
返回结果格式					

<RESULT> <FHBM>返回编码</FHBM> <DATA> <FHXX> <FHNH>公证登记簿编码</FHNH> </FHXX> </DATA> </RESULT>				
返回结果说明				
序号	参数	参数类型	参数名称	备注
1	FHBM	C50	返回编码	-
2	FHXX	C50	返回消息	-
3	FHNH	C50	返回内容	公证登记簿编码

9.3.2.7 遗嘱保管证书备案信息交换接口

表128规定了遗嘱保管证书备案信息交换接口。

表128 遗嘱保管证书备案信息交换接口

请求格式					
<REQUEST> <USER></USER> <PASSWORD></PASSWORD> <CONDITION> <BGGZSBH>保管公证书编号</BGGZSBH> <YZLX>遗嘱类型</YZLX> <YZRXM>遗嘱人姓名</YZRXM> <YZRZJLX>遗嘱人证件类型</YZRZJLX> <YZRSFZJHM>遗嘱人身份证件号码</YZRSFZJHM> <LQRXM>领取人姓名</LQRXM> <LQRZJLX>领取人证件类型</LQRZJLX> <LQRSFZJHM>领取人身份证件号码</LQRSFZJHM> <GZYXM>公证员姓名</GZYXM> <GZJGMC>公证机构名称</GZJGMC> <BGGZSCJRQ>保管公证书出具日期</BGGZSCJRQ> <SPRXM>审批人姓名</SPRXM> <SFJE>收费金额</SFJE> </CONDITION> </REQUEST>					
请求参数说明					
序号	参数	参数类型	参数名称	是否必备	备注
1	BGGZSBH	C100	保管公证书编号	是	-
2	YZLX	C2	遗嘱类型	是	-
3	YZRXM	C50	遗嘱人姓名	是	-
4	YZRZJLX	C30	遗嘱人证件类型	是	-
5	YZRSFZJHM	C30	遗嘱人身份证件号码	否	-
6	LQRXM	C50	领取人姓名	否	-
7	LQRZJLX	C50	领取人证件类型	否	-
8	LQRSFZJHM	C50	领取人身份证件号码	否	-
9	GZYXM	C50	公证员姓名	是	-
10	GZJGMC	C50	公证机构名称	是	-
11	BGGZSCJRQ	DT	保管公证书出具日期	是	-
12	SPRXM	C50	审批人姓名	是	-
12.1	SFJE	C50	收费金额	是	-
返回结果格式					
<RESULT> <FHBM>返回编码</FHBM>					

<DATA> <FHXX> <FHNR>遗嘱保管证书备案编码</FHNR> </FHXX> </DATA> </RESULT>				
返回结果说明				
序号	参数	参数类型	参数名称	备注
1	FHBM	C50	返回编码	-
2	FHXX	C50	返回消息	-
3	FHNR	C50	返回内容	遗嘱保管证书备案编码

9.3.2.8 赋予强制执行效力债权文书公证备案信息交换接口

表129规定了赋予强制执行效力债权文书公证备案信息交换接口。

表129 赋予强制执行效力债权文书公证备案信息交换接口

请求格式					
<REQUEST> <USER></USER> <PASSWORD></PASSWORD> <CONDITION> <JGBM>机构编码</JGBM> <ZQWSGZSBH>债权文书公证书编号</ZQWSGZSBH> <CJR>出借人</CJR> <DBFS>担保方式</DBFS> <HTJEBZ>合同金额币种</HTJEBZ> <HTJE>合同（协议）金额</HTJE> <JKHTLL>借款合同利率</JKHTLL> <JKKSSJ>借款开始时间</JKKSSJ> <JKJSSJ>借款结束时间</JKJSSJ> <ZQLX>债权人类型</ZQLX> <ZQRXM>债权人姓名</ZQRXM> <ZQRZJLX>债权人证件类型</ZQRZJLX> <ZQRZJHM>债权人证件号码</ZQRZJHM> <ZWRLX>债务人类型</ZWRLX> <ZWRXM>债务人姓名</ZWRXM> <ZWRZJLX>债务人证件类型</ZWRZJLX> <ZWRZJHM>债务人证件号码</ZWRZJHM> <DBRLX>担保人类型</DBRLX> <DBRXM>担保人姓名</DBRXM> <DBRZJLX>担保人证件类型</DBRZJLX> <DBRZJHM>担保人证件号码</DBRZJHM> <ZQZRSRRLX>债权转让受让人类型</ZQZRSRRLX> <ZQZRSRRXM>债权转让受让人姓名</ZQZRSRRXM> <ZQZRSRRZJLX>债权转让受让人证件类型</ZQZRSRRZJLX> <ZQZRSRRZJHM>债权转让受让人证件号码</ZQZRSRRZJHM> </CONDITION> </REQUEST>					
请求参数说明					
序号	参数	参数类型	参数名称	是否必备	备注
1	JGBM	C50	机构编码	是	-
2	ZQWSGZSBH	C100	债权文书公证书编号	是	-
3	CJR	C30	出借人	是	-
4	DBFS	C2	担保方式	是	-
5	HTJEBZ	C30	合同金额币种	是	-
6	HTJE	C30	合同（协议）金额	是	-
7	JKHTLL	C30	借款合同利率	是	-

8	JKKSSJ	DT	借款开始时间	是	-
9	JKJSSJ	DT	借款结束时间	是	-
10	ZQLX	C2	债权人类型	是	-
11	ZQRXM	C50	债权人姓名	是	-
12	ZQRZJLX	DT	债权人证件类型	是	-
13	ZQRZJHM	C50	债权人证件号码	是	-
14	ZWRLX	C2	债务人类型	是	-
15	ZWRXM	C30	债务人姓名	是	-
16	ZWRZJLX	C2	债务人证件类型	是	-
17	ZWRZJHM	C50	债务人证件号码	是	-
18	DBRLX	C2	担保人类型	是	-
19	DBRXM	C30	担保人姓名	是	-
20	DBRZJLX	C2	担保人证件类型	是	-
21	DBRZJHM	C50	担保人证件号码	是	-
22	ZQZRSRLX	C2	债权转让受让人类型	是	-
23	ZQZRSRRXM	C30	债权转让受让人姓名	是	-
24	ZQZRSRRZJLX	C2	债权转让受让人证件类型	是	-
25	ZQZRSRRZJHM	C50	债权转让受让人证件号码	是	-
返回结果格式					
<pre> <RESULT> <FHBM>返回编码</FHBM> <DATA> <FHXX> <FHNR>赋予强制执行效力债权文书证书备案编码</FHNR> </FHXX> </DATA> </RESULT> </pre>					
返回结果说明					
序号	参数	参数类型	参数名称	备注	
1	FHBM	C50	返回编码	-	
2	FHXX	C50	返回消息	-	
3	FHNR	C50	返回内容	赋予强制执行效力债权文书证书备案编码	

10 系统外接设备

10.1 身份证识别仪（必备）

身份证识别仪技术参数应符合以下要求：

- 射频技术：符合 GA 450—2013 和 ISO/IEC 14443—2 TypeB；
- 工作频率：13.56MHz±7kHz；
- 读卡距离：0px-75px；
- 阅读时间：<1s；
- 接口类型：USB。

10.2 摄像头（必备）

摄像头技术参数应符合以下要求：

- 像素：≥1000 万；
- 感光原件类型：CMOS；
- 帧数：≥30 帧/s；
- 光学分辨率：≥1280×960dpi；
- 接口类型：USB。

10.3 高速扫描仪（可选）

高速扫描仪技术参数应符合以下要求：

- a) 最大幅面：A4；
- b) 光学分辨率：ADF $\geq 600 \times 600$ dpi、平板 $\geq 1200 \times 1200$ dpi；
- c) 扫描速度：ADF $\geq 200/300$ dpi(黑白/彩色)：22ppm/8ipm；
- d) 平板： ≥ 300 dpi(黑白)：6ppm， ≥ 300 dpi(彩色)：7ppm；
- e) 日扫描量： ≥ 1500 页；
- f) 接口类型：USB。

10.4 高拍仪（可选）

高拍仪技术参数应符合以下要求：

- a) 最大幅面：A3；
- b) 像素： ≥ 1500 万；
- c) 光学分辨率： $\geq 4416 \times 3312$ dpi；
- d) 拍摄速度： < 1 s；
- e) 接口类型：USB；
- f) 对焦模式：自动。

11 系统安全要求

应按照GB/T 22239—2019中有关信息安全和SF/T 0036—2019中有关系统安全的规定，采取相应措施，保证公证综合管理信息系统数据的准确性、完整性、可靠性、可信性、保密性和防篡改性。具体应符合以下要求：

- a) 采用资源和角色等权限控制机制，对用户的业务操作访问权限进行控制；
- b) 系统在核心的操作环节保存日志记录，确保每次操作有据可查；
- c) 采用数据备份机制进行数据备份。

参 考 文 献

- [1] GA/T 517—2004 常用证件代码
 - [2] SF/T 0034—2019 公证数据要求与规范
 - [3] 中公通[2018]29号 关于印发公证业务分类表的通知
 - [4] 中公通[2019]1号 公证业务办证系统流程规则
-